

## Communiqué de Presse

Février 2016

### 36<sup>e</sup> Salon Philatélique de Printemps - « BELFORT 2016 »

DU VENDREDI 1<sup>er</sup> AVRIL AU DIMANCHE 3 AVRIL 2016

Gymnase Le Phare, 2 rue P. Kœpfler, 90000 Belfort

Horaires - 10h à 18h - Entrée gratuite (dimanche 10h à 17h)

A cette occasion, La Poste émet en avant-première le 1<sup>er</sup> avril, un timbre et une vignette LISA. Ces deux produits sont en vente pendant les 3 jours du salon.

#### Un timbre en taille-douce

« SALON PHILATELIQUE DE PRINTEMPS-BELFORT »



Visuel d'après maquette disponible sur demande

#### Un peu d'histoire

La Trouée de Belfort est une position stratégique prise entre les mondes rhénan et rhodanien où la présence de population est attestée depuis la préhistoire. Rien d'étonnant donc, à ce qu'une ville s'y construise et Belfort est mentionnée dans les chartes à partir de 1226.

Tour à tour française, allemande ou autrichienne, la ville est le lieu des grands conflits de l'époque moderne et contemporaine. La citadelle, édifiée par Gaspard de Champagne et améliorée notamment par Vauban, en témoigne.

Autre témoignage de la résistance des Belfortains, une statue monumentale, la plus grande de France en grès rose des Vosges que la ville doit au sculpteur

alsacien Auguste Bartholdi en 1880. Ce « lion harcelé, acculé et terrible encore en sa fureur », commémore la résistance de la ville face à la Prusse en 1870.

Le quartier de la vieille ville offre aussi au regard la cathédrale Saint-Christophe, une église abbatiale construite entre 1727 et 1750, définitivement terminée en 1845 avec l'achèvement de la tour sud. Comme le Lion de Belfort, elle est en grès rose et abrite un riche patrimoine artistique que l'on doit à des artistes franc-comtois.

Belfort doit également son développement à la volonté farouche de la ville à vouloir rester française après la défaite de 1871 (la seule d'Alsace). C'est ainsi que de nombreuses industries alsaciennes s'y sont installées. La croissance démographique qui en a découlé a entraîné des changements dans l'organisation de la cité, notamment un certain éclectisme architectural et a fait de celle-ci la ville la plus peuplée du Nord Franche-Comté avec plus de 50 000 habitants.

### *Les infos techniques*

---

#### **Création et gravure de Line Filhon**

**Impression** : taille-douce

**Format du timbre** : 60 mm x 25 mm

**Valeur faciale** : 0 ,70 €

**Tirage** : 1 500 000 exemplaires

**Mentions obligatoires** : *Création et gravure de Line Filhon d'ap. photos Fernand Lienhard*

#### **Une vignette LISA**

**« SALON PHILATELIQUE DE PRINTEMPS-BELFORT 2016 »**



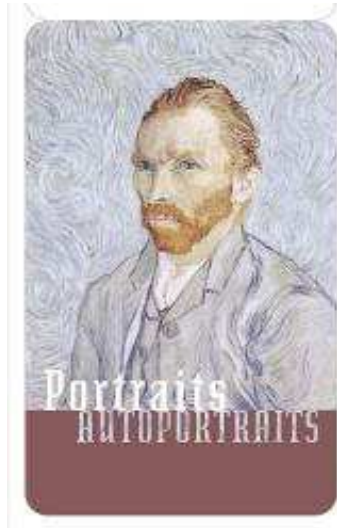
Cette vignette illustre la salle des fêtes de Belfort et fait un clin d'œil à l'industrie locale avec en rappel, un TGV et un aubage de turbine. Au centre, une scène du festival des Eurockéennes de Belfort.

**Création de Florence GENDRE** d'ap. photos Fernand Lienhard et ©SNCF, Eurockéennes et General Electric

**Tirage** : 30 000 exemplaires (type 2)

**Un carnet de 12 timbres  
« Portraits – Autoportraits »**

**Douze œuvres de peintres impressionnistes à découvrir ou redécouvrir !**



*Visuels disponibles sur demande*



***Un peu d'histoire ... de l'art*** \_\_\_\_\_

**Ce carnet de 12 timbres accompagne le Festival "NORMANDIE IMPRESSIONNISTE". Le thème du festival est celui du portrait, au sens large. Il a lieu du 16 avril au 26 septembre 2016.**

Les douze portraits ou autoportraits sélectionnés pour illustrer les timbres de ce carnet ont été réalisés par des artistes de la fin du XIX<sup>e</sup> siècle et du début du XX<sup>e</sup>, appelés impressionnistes. C'est le titre d'une œuvre de Claude Monet, *Impression au soleil levant* qui a inspiré le nom donné aux artistes travaillant en dehors des critères académiques.

**Les peintres impressionnistes** sont en recherche permanente, seul, à deux, en groupe. Les œuvres choisies rendent compte de cette fabuleuse richesse qui annonce les mouvements de peinture postérieurs : le fauvisme avec le portrait fait par Gauguin, le cubisme avec le portrait réalisé par Cézanne, l'expressionnisme avec l'autoportrait de van Gogh. Les œuvres sont présentées dans leur intégralité sur les timbres. Et une touche agrandie comme au microscope vient en complément de l'œuvre.

Le festival 'Normandie impressionniste' valorise le sujet du portrait dans la peinture impressionniste et, bien au-delà, pose le débat sur l'art du portrait, dans tous les modes d'expression artistiques, littéraires, cinématographiques.

## Les infos techniques

---

**Mise en page :** Sylvie **PATTE &** Tanguy **BESSET**

**Impression :** offset

**Tirage :** 3,3 millions exemplaires

**Format du carnet :** 256 mm x 54 mm **Format du timbre :** 24 mm x 38 mm

**Timbres autocollants**

**Tarif du timbre :** Lettre verte

**Prix de vente du carnet :** 8,40 €

**Mentions obligatoires :** Mise en page de photographies d'œuvres choisies par Phil@poste pour illustrer les timbres et la couverture du carnet PORTRAITS AUTOportraits réalisée par Sylvie Patte et Tanguy Besset. Copyrights des photographies des œuvres :

- Paul Gauguin - Tête de jeune paysan (c) RMN-Grand Palais / Mathieu Rabeau  
- Paul Cézanne - Portrait du fils de l'artiste (c) RMN-Grand Palais (musée de l'Orangerie) / Frank Raux-  
Auguste Renoir - Jeune femme au chapeau noir (c) RMN-Grand Palais / René-Gabriel Ojéda - Berthe Morisot -  
Jeune fille en décolleté, la fleur aux cheveux (c) RMN-Grand Palais / Agence Bulloz- Mary Cassatt - Margot Lux  
avec un large chapeau (c) RMN-Grand Palais / Agence Bulloz - Edouard Manet - La femme au chapeau noir :  
portrait d'Irma Brunner la Viennoise (c) RMN-Grand Palais (musée d'Orsay) / Jean-Gilles Berizzi- Edgar Degas  
- Portrait de Léon Bonnat (c) RMN-Grand Palais / René-Gabriel Ojéda - Gustave Caillebotte - Portrait de  
l'artiste (c) RMN-Grand Palais (musée d'Orsay)/ Martine Beck-Coppola- Armand Guillaumin - Portrait de petite  
fille c) RMN-Grand Palais (musée d'Orsay)/ Hervé Lewandowski- Vincent van Gogh - Autoportrait (c) RMN-  
Grand Palais (musée d'Orsay)/ Gérard Blot (pour le timbre et la couverture du carnet)- Claude Monet -  
Portrait de Blanche Hoschedé enfant (c) RMN-Grand Palais (musée d'Orsay)/ Martine Beck-Coppola- Camille  
Pissarro - Femme au fichu vert (c) RMN-Grand Palais / René-Gabriel Ojéda

## Les infos pratiques

---

**Le timbre et la vignette LISA, sur le thème du salon « Belfort 2016 »  
seront vendus en avant-première le 1<sup>er</sup> avril 2016, le carnet « Portraits  
– Autoportraits » sera vendu en avant-première le 2 avril 2016 :**

▪ **BELFORT (90)**

**Gymnase Le Phare**, 2 rue P. Kœpfler, 90000 Belfort

▪ **PARIS (75)**

**Le Carré d'Encre**, de 10 h à 18 h, 13 bis rue des Mathurins, 75009 Paris.

**A partir du 4 avril 2016**, le timbre et le carnet seront vendus dans certains bureaux de poste sur le site Internet [www.laposte.fr/boutique](http://www.laposte.fr/boutique), au Carré d'Encre, par abonnement ou par correspondance à Phil@poste Service Clients Z.I Avenue Benoît Frachon, BP 10106 Boulazac, 24051 PERIGUEUX CEDEX 09.

**PHIL@POSTE / PRESSE**

**Maryline GUILLET**

☎ : 01 41 87 42 33

ou 06 32 77 39 65

[maryline.guilet@laposte.fr](mailto:maryline.guilet@laposte.fr)

[www.laposte.fr/toutsurletimbre](http://www.laposte.fr/toutsurletimbre)

Toute l'actualité du timbre



@toutsurletimbre



toutsurletimbre

## A propos du Salon philatélique de printemps 2016...

Organisée par la Chambre syndicale française des Négociants et Experts en Philatélie (CNEP), le Salon Philatélique de Printemps a lieu chaque année dans une ville différente depuis 1980 : Mâcon en 2013, Clermont-Ferrand en 2014 et Paris en 2015.

**Le bloc CNEP Salon Philatélique de Printemps, avec un timbre personnalisé** qui représente une carte ancienne de Belfort du temps de Vauban ainsi que la statue des Trois Sièges.

Mise en page de Claude Perchat  
Tirage : 11 000 exemplaires



A ne pas manquer, l'exposition philatélique inter-régionale organisée par la FFAP : « PHILA GRAND EST »