

LA GAZETTE

des "Postiers Philatélistes"



Mai 1979

N° 22



LA GAZETTE

des « Postiers Philatélistes »

Bulletin trimestriel : 5^e année - N° 22 - Avril 1979

Le numéro : 1,50 F — Abonnement : 5 F

POSTIERS PHILATELISTES

Association déclarée sous le n° 52 748 (loi de 1901)

Président fondateur : M. Roussot †

Bureau national

Président d'honneur	Jacques Dom.
Président	René Gayoux.
Vice-présidents	Jean-François Gleizes Pierre Souchon.
Secrétaire	Simonne Vergnaud 23, avenue de Ségur, 75007 Paris. Tél. : (1) 306-25-37.
Secrétaire adjoint	Maurice Claire Rue Aimé-Boussauge, 69004 Lyon Croix- Rousse.
Trésorier	Michel Liflard 47, av. Pdt-Wilson, 94340 Joinville-le-Pont Tél. : (1) 320-15-30, poste 427.
Trésorier adjoint	André Chapelle
Service des Echanges	Pierre Jamot 1, chem. de Grisolles, St-Clair-du-Rhône, 38370 Les Roches de Condrieu. Tél. : (74) 59-42-14 et 59-43-00.
Service de la Marcophilie ..	Guy Veziès (C.C.P. 18 64 Paris)
Service des Nouveautés	Jacques Dalloz Bureau P.T.T., 93310 Le Pré St-Gervais. Tél. : (1) 845-38-83.
Bibliothèque	Emile Buisset 6, impasse Agnès-Sorel, 94130 Nogent-sur-Marne.

SOMMAIRE

Rapport de l'Assemblée Générale	3 à 5
Composition du Groupe Paris-Chèques	6
Aérophilatélie	7
Service des Nouveautés	7
Service de la Marcophilie	8 et 9
Les flammes d'oblitérations	10 et 11
Terres Australes et Antarctiques françaises	13 à 17
Concours littéraire	17
Bibliothèque	18 à 23
Petites annonces	24

Page de couverture :

La poste aux hirondelles
chez les Médés.

(Maison de la Poste et de la Philatélie).

ASSEMBLÉE GÉNÉRALE DU 18 MARS 1979

A 9 h 45, la séance est ouverte par le Président Gayoux qui remercie les 1 534 sociétaires présents ou représentés et fait remarquer que la province est, comme toujours, bien représentée, alors que les adhérents de la région parisienne, malgré les appels qui leur ont été faits aux réunions des mois de janvier et février, sont toujours aussi rares.

Un minute de silence est observée pour tous les adhérents décédés au cours de l'année, dont M. Armand Hassan, président du Groupe Midi-Pyrénées.

Le président nous fait part de l'acceptation par M. Dom de la présidence d'honneur de notre association ; donne lecture de la lettre qu'il a reçue et par laquelle notre nouveau Président d'honneur s'excuse de ne pouvoir assister à l'Assemblée Générale.

Il présente le nouveau responsable du Service des Echanges, M. Jamot. Celui-ci expose l'organisation mise en place pour la bonne marche de ce service ; elle s'avère dès maintenant très efficace.

Il rappelle les principales activités de l'association. 1978 a vu la réalisation de l'Exposition d'Automne avec 150 panneaux. Exposition réservée aux lauréats des précédentes manifestations.

Il déplore le manque de bonne volonté pour l'installation et le démontage des participations et constate, une fois de plus, que ce sont surtout les représentants des groupes de province qui ont apporté leur aide.

1979 a déjà vu ou verra les expositions de Bordeaux, avec Air-France, Orléans également avec Air-France et Lyon.

M. Gayoux nous fait également part de son entretien du 1^{er} février avec un représentant de la Direction des Affaires Sociales, au Ministère, au sujet des bons de transport. Il n'est pas question de les supprimer, mais d'en accorder moins.

Après l'exposé du Président, Mme Vergnaud, Secrétaire générale, donne lecture de l'Assemblée Générale de 1978, puis les responsables des différents services font leur rapport d'activité.

M. Liflard, Trésorier général, fait appel à un volontaire pour le remplacer. Sa démission, qu'il avait l'intention de donner pour 1979, est remise à 1980. Il fournit le bilan financier, annonce la reconduction de l'allocation au Foyer de Cachan et remercie M. Rossi qui a offert de très beaux lots pour la tombola. Les Commissaires aux comptes approuvent le rapport qui est adopté à l'unanimité.

M. Jamot, nouveau Chef du service des échanges, a démarré le 7 janvier 1979 afin qu'à la réunion du 14 les adhérents de Paris et la Région parisienne puissent avoir des carnets à leur disposition. Conséquence de ce démarrage un peu tardif le nombre de carnets en circu-

lation est de 601, au lieu de 960 en 1977-1978. Il demande que les retours soient emballés très soigneusement pour éviter que l'on puisse voir ce qui se trouve à l'intérieur des paquets.

M. Veziers, Chef de la marcophilie, nous informe que malgré une conjoncture défavorable, en particulier le nombre très important des émissions 1978, de nature à décourager les meilleures volontés, les chiffres du service marcophilie se maintiennent au même niveau que l'an passé.

Il subsiste quelques sociétaires chroniquement retardataires dans leurs règlements, une fois encore leur attention est attirée sur le fait qu'ils risquent d'être radiés d'office en cas de non réponse aux rappels. A noter que les rappels ne devraient être qu'exceptionnels.

101 lots ont été offerts pour la tombola annuelle pour une valeur globale de 4 228,90 F. En outre, la Maison Cerès a offert 15 lots de matériel philatélique d'une valeur de plus de 800 F. Des lots ont également été donnés pour les Assemblées générales des Groupes de la Loire et du Rhône.

Il termine son compte rendu, comme l'année dernière, en rendant hommage à MM. Palous et Farault, ainsi qu'à Mme Veziers qui apportent une aide sans laquelle le service ne pourrait fonctionner valablement.

M. Dalloz, Chef des nouveautés, enregistre une augmentation de 28 %, dont 10 % sont dus à la valeur faciale et 18 % à l'augmentation du nombre des abonnés.

Les rapports de MM. Jamot, Veziers et Dalloz sont adoptés à l'unanimité.

Mme Vergnaud, responsable des jeunes du Foyer de Cachan, groupe qui fonctionne depuis 14 ans, remercie les adhérents qui l'aident dans sa tâche et se fait l'interprète de M. Buisset, empêché, pour signaler qu'il demeure à la disposition des adhérents qui souhaitent recevoir des ouvrages de la bibliothèque et dont la liste paraîtra dans la Gazette.

PROPOSITIONS ET VŒUX

Le changement d'appellation de l'association a été accepté à l'unanimité, moins 3 non et 4 abstentions. A compter du jour de la parution au Journal Officiel notre association aura donc pour nom :

« UNION DES PHILATELISTES DES POSTES ET TELECOMMUNICATIONS »

Midi-Pyrénées demande la prise en charge des frais des délégués de province, ceux-ci dépassant la somme attribuée. Selon une suggestion de différents groupes, une subvention va être demandée.

M. Andrieux suggère l'augmentation de la cotisation. Le trésorier ne la juge pas indispensable. Proposition refusée à l'unanimité.

M. Pergeaux, P.P. 399, demande s'il serait possible de trouver une solution afin d'éviter de couper la Gazette en retirant le bon de participation à la tombola et éventuellement le pouvoir.

M. Deruelle demande quelle décision l'Association envisage-t-elle de prendre en ce qui concerne les « Bernard Palissy », timbres de cours et timbres d'essai des appareils distributeurs, certains directeurs n'appréciant pas leur présence dans les carnets de circulation. A la question posée « Devons-nous accepter dans nos carnets de circulation Postiers Philatélistes et dans les expositions ce genre de vignettes ? » : non 422, oui 122, abstentions 12, pour la suppression dans les carnets de circulation. En ce qui concerne les non-dentelés, Bernard Palissy dans les expositions, la question sera examinée à l'Assemblée Générale de 1980.

ELECTIONS

L'assemblée procède au vote pour le renouvellement du tiers des membres du bureau. MM. Dalloz, Liflard, Garcia, Coste, Commette, Lefèvre, Horny, Buisset, Cressent et Jamot sont élus ou réélus. L'ordre du jour étant épuisé, il est procédé au tirage de la tombola. Les adhérents suivants gagnent un lot qui leur parviendra par le service dont ils dépendent ou par le responsable de leur groupe.

Simonne Vergnaud.

TOMBOLA

1101 - 273 - 2698 - 2514 - 3721 - 3106 - 2520 - 3191 - 375 - 2390 - 3531 -
2218 - 2955 - 45 - 1163 - 786 - 2712 - 1029 - 3405 - 855 - 541 - 1486 -
2051 - 2222 - 3087 - 1404 - 2642 - 2838 - 614 - 967 - 2957 - 2435 - 3035 -
3680 - 2281 - 3249 - 133 - 2407 - 2153 - 348 - 2950 - 3591 - 160 - 2315 -
3215 - 2805 - 2647 - 3090 - 1222 - 447 - 3551 - 567 - 2897 - 446 - 59 -
1191 - 3073 - 1504 - 2660 - 783 - 3440 - 2734 - 1748 - 2521 - 2905 - 2400 -
1363 - 933 - 393 - 1426 - 2560 - 2269 - 3614 - 899 - 138 - 1752 - 1848 -
1910 - 2391 - 551 - 3554 - 3086 - 3501 - 2084 - 2232 - 1621 - 1251 - 1451 -
1676 - 2426 - 3160 - 3141 - 1065 - 3394 - 2205 - 892 - 3207 - 1677 - 1520 -
769 - 2360 - 3544 - 1731 - 1781 - 1236 - 120 - 463 - 2510 - 1563 - 543 -
3065 - 2907 - 1270 - 3250 - 322 - 3279 - 2545 - 2082 - 263 - 1219 - Suret -
2913 - 1917 - 2616 - 299 - 3728 - 3259 - 663 - 3498 - 3438 - 1487 - 554 -
1190 - 2918 - 3125 - 2259 - 183 - 2078 - 3209 - 3738 - 3105 - 3140 - 1836 -
2543 - 3636 - 3463 - 1760 - 2658 - 1582 - 1658 - 1130 - 1524 - 3178 - 1048 -
1252 - 209 - 2876 - 3499 - 3132 - 3389 - 1263 - 2959 - 3216 - 252 - 3469 -
1586 - 3503 - 1241 - 468 - 2342 - 1678 - 1723 - 2513 - 2512 - 3622 - 2737 -
3126 - 1402 - 2003 - 3521 - 3596 - 2208 - 2824 - 1526 - 3232 - 2196 - 1152 -
1476 - 891 - 412 - 2833 - 1393 - 2348 - 1203 - 3597 - 332 - 3439 - 3568 -
3267 - 3278 - 2405 - 2020 - 2763 - 1018 - 2906 - 3520 - 3102 - 3217 -
1491 - 2816.

BUREAU DU GROUPE PARIS-CHÈQUES

Président	M. Sagot 25, rue de Bièvre, 75005 Paris.
Vice-président	Mme Lévêque 45, rue de l'Ouest, 75014 Paris
Secrétaire	Mme D'Andre
Secrétaire adjoint	Mme Boidelongue 4, allée Claude Debussy, 94140 L'Hay-les-Roses.
Trésorier	Mme Montgobert 69, rue de la Colonie, 75013 Paris.
Marcophilie	Mme Housiaux 1, rue du Moulin de Pierre, 92130 Issy-les-Moulineaux.
Nouveautés	Mme Viltard 20, rue Emile-Dubois, 75014 Paris.
Echanges	M. Solignac 19, rue Trousseau, 75011 Paris.

AEROPHILATÉLIE

A l'occasion d'une journée porte ouverte le 20 mai 1979 à la Base aérienne 107 de Villacoublay, une exposition philatélique avec cachet illustré sera organisée. Les souvenirs suivants sont proposés :

Une carte et une enveloppe format FDC (oblitération sur timbre poste 1,50 F « Villacoublay Pauillac »). Prix : carte 4,00 F, enveloppe 5,00 F.

Pour se procurer ces pièces écrire à : Club sportif et artistique, section Philatélie, Base aérienne 107, 78129 Villacoublay Air.

Prévoir pour le port : de 1 à 3 documents 1,20 F, de 3 à 7 2,10 F, au-dessus de 7 : 2,90 F.

Le règlement devra accompagner la commande, et le chèque sera établi à l'ordre de : C.S.A. Villacoublay.

Emile Delavelle.

SERVICE DES NOUVEAUTÉS

Timbres préoblitérés

Quatre nouvelles valeurs représentant des champignons ont été émises le 15 janvier : 0,64 F, 0,83 F, 1,30 F, 2,25 F, soit 5,02 F la série.

Les sociétaires intéressés peuvent commander cette série au moyen du bulletin de souscription encarté dans ce numéro.

*
**

EUROPA 1979 tous pays

Le thème choisi cette année est « l'histoire de la poste ». La majorité des émissions auront lieu fin avril-début mai. Les adhérents désirant recevoir cette émission, y compris les abonnés permanents (1), voudront bien me faire parvenir le bulletin de souscription accompagné de l'avance correspondante (100 F par série).

(1) Cette formalité est indispensable car seules les commandes accompagnées de l'avance demandée pourront être prises en considération. La somme représentée par l'achat de ces séries (30 000 F l'an dernier) rend cette procédure inévitable.

SERVICE DE LA MARCOPHILIE

Les abonnés aux plis avion (1^{ers} vols, vols commémoratifs) des Compagnies LUFTHANSA et AVA reçoivent les plis aller et retour de ces vols. Il serait également possible d'obtenir des plis pour les escales intermédiaires tant à l'aller qu'au retour.

Les abonnés qui seraient désireux de les recevoir sont invités à se faire connaître au responsable du Service Marcophilie.

*
**

THEME EUROPA

Pour 1979, la Conférence Européenne des Administrations des Postes et Télécommunications (C.E.P.T.) a retenu comme sujet commun à tous les pays membres : L'HISTOIRE DU SERVICE DES P.T.T.

Les émissions EUROPA de cette année intéresseront donc également ceux d'entre vous qui ont choisi le thème postal.

Comme chaque année, la France émettra le 30 avril, deux timbres d'une valeur de 1,20 F et 1,70 F. Vente anticipée les 28 et 29 avril à Paris et Strasbourg Conseil de l'Europe.

Le timbre à 1,20 F représentera un avion « Simoun » qui assura le premier transport du courrier par voie aérienne le 10 juillet 1935.

Le timbre à 1,70 F montrera une « Boule de Moulins », récipient étanche destiné à contenir de la correspondance et sensée forcer le blocus de Paris durant la guerre de 1870-71, en circulant au fil des eaux de la Seine. Aucune des 55 boules immergées ne fut repêchée pendant le siège de la capitale.

La Principauté d'Andorre (bureau français) émettra également deux timbres de 1,20 F et 1,70 F.

L'un représentera un facteur vers 1900 et l'autre le premier bureau de poste français à Andorre.

La Principauté de Monaco, pour sa part, émettra trois timbres :

- de 1,20 F, homme d'arme messenger ;
- de 1,50 F, felouque princière assurant le service officiel par mer entre Monaco et Antibes alors tête de ligne pour l'Extrême-Orient ;
- et de 1,70 F, arrivée de la voie ferrée à Monaco.

En outre, un feuillet de 150 mm × 130 mm groupant deux séries de ces trois timbres sera émis à cette occasion.

Les sociétaires non abonnés, ou abonnés mais désirant des enveloppes ou des cartes Europa en supplément de leur abonnement, sont invités à transmettre dès maintenant leur commande au Service Maphilie à l'aide du bulletin encarté dans ce numéro.

Pour les abonnés, envoi joint à l'abonnement.

Pour les non-abonnés, port en sus, sauf si la livraison peut être faite de la main à la main aux réunions par exemple, pour envoi en lettre ordinaire :

— 2,10 F jusqu'à 2 jeux,

— 2,90 F jusqu'à 4 jeux,

— 5,80 F de 5 à 10 jeux.

Pour plus de 10 jeux, paquet poste recommandé non urgent, port 10,70 F.

Les groupes départementaux grouperont les commandes des sociétaires qui dépendent d'eux.

*
**

Les sociétaires désireux de recevoir les enveloppes 1^{er} jour de la totalité des pays membres de la C.E.P.T. sont invités à se faire connaître à l'aide du bulletin de réservation encarté dans ce numéro.

La liste exacte des pays participant à cette émission, la date de parution et la valeur n'étant pas encore connues, aucun versement n'est demandé (il faut envisager une somme comprise entre 100 et 250 F). Livraison possible au cours du 4^e trimestre 1979.

*
**

A l'occasion de l'élection au suffrage universel de l'Assemblée des Communautés Européennes, les neuf pays membres émettront des timbres pour commémorer cet événement. Il sera possible de se procurer le jeu complet des enveloppes 1^{er} jour de ces timbres en retournant le bulletin de réservation encarté dans ce numéro (prix non communiqué à ce jour).

*
**

Lors de la distribution des enveloppes 1^{er} jour illustrées de la Croix-Rouge 1978, il semble qu'une erreur se soit produite.

La série devait comprendre : 1 enveloppe avec le timbre à 1 F + 0,25 Le Lièvre et la Tortue et une autre avec le timbre à 1,20 F + 0,30 Le Rat de Ville et le Rat des Champs.

Je demande donc à chacun de vérifier si la livraison est bien conforme à cette description. Dans le cas contraire, me retourner les enveloppes en double pour échange.

Espérant que cette erreur nous sera pardonnée, je vous remercie de cette vérification.

Guy Vésiès.

LES FLAMMES D'OBLITÉRATIONS ILLUSTRÉES ET ORDINAIRES "MAXIMUMS"

Les flammes sont classées en deux types :

— type A : flamme à droite ;

— type B : flamme à gauche.

(Actuellement, il semblerait qu'un seul type de flamme (type A) soit mis en service.)

**

I. Les flammes illustrées « maximums » :

Mende R.P. (48) Lozère

Gorges du Tarn, type B, n° 1 438.

Plouha (22) Côtes-du-Nord

Plage Bonaparte, type B, n° 1 730 - 1 776.

Tarbes R.P. (65), Centralisateur - Hautes-Pyrénées

1918-1978 Maréchal Foch, type B, n° 455.

Châteauroux Gare (36) Indre

Salon du Chrysanthème, type B, n° 1 189 - 1 597.

Saumur Pal (49) Maine-et-Loire

Château, type B, n° 965.

Paris 14 (75)

Jeunesse, sports et loisirs, type B, n° 1 723.

Bois-Colombes (92) Hauts-de-Seine

Jumelex 78, type B, n° 2 004.

Paris 01 (75)

1948-1978 Lions International, type B, n° 1 534.

Mont Saint-Martin (54) Meurthe-et-Moselle

Croix Rouge Universelle - Exposition philatélique, type B, n° 1 959 - 1 960.

Metz Gare (57) Moselle

Florales des Villes de Lorraine, type B, n° 1 931.

Paris 13 (75)

Jeunesse, sports, loisirs (ski), type B, n° 1 723.

Evry (91) Essonne

Ville nouvelle, type B, n° 1 855.

Château-Thierry (02) Aisne

Fables de La Fontaine - Timbres Croix-Rouge 1978, type B, n° 397 (T.P. Croix-Rouge 1978).

Issoire (63) Puy-de-Dôme

Ecole Nationale de Sous-officiers, type B, n° 1 890.

Paris 08 (75)

Salon d'Automne « Gauguin », type B, n° 1 568.

Kourou (973) Guyane Française

Fusée « Ariane », type B, n° 1 635.

Thiais (94) Val-de-Marne.

- Villes jumelées, type B, n° 1 556.
Lourdes (65) Hautes-Pyrénées
 Pélerinage, type B, n°s 976 - 1 150.
Valençay (36) Indre
 Château, type B, n° 1 128.
Bayeux (14) Calvados
 Tapisseries, type B, n° 1 172.
Paris 41 (75)
 Année internationale de l'Enfant, type B, n°s 1 876 - 2 003.
Paris 09 (75)
 Salon de l'Agriculture, type B, n° 1 778.
Le Puy-en-Velay R.P. (43) Haute-Loire
 Ville d'Art, type B, n° 290.
Rouen Gare (76) Seine-Maritime
 Jeanne d'Arc, type B, n° 1 579.
Cannes Pal (06) Alpes-Maritimes
 Exporail, type B, n° 1 802.
Toulon Gare (83) Var
 Festival de Musique, type B, n° 1 137.

II. Les flammes ordinaires « maximums » :

- Riorges** (42) Loire
 Expo-Peinture, type A, n° 1 994.
Toulouse Gare (31) Haute-Garonne
 Concours Agricole, type A, n° 1 778.
Le Havre Pal (76) Seine-Maritime
 Nuit de la Douane, type A, n° 1 912.
Aix-les-Bains (73) Savoie
 Jeune chambre économique - Salon nautique, type A, n°s 1 942 - 1 437.
Saint-Amand-les-Eaux (59) Nord
 Concours hippique, type A, n°s 1 948 - 965.
Nogent-sur-Oise (60) Oise
 Exposition Philatélique, type A, n° 1 927.
Belfort R.P. (90) Territoire de Belfort
 Journée mondiale des Lépreux, type A, n° 1 767.
Champagnole (39) Jura
 Journée mondiale des Lépreux, type A, n° 1 767.
Poitiers Centre de tri (86) Vienne
 Printemps musical, type A, n° 1 785.
Grenoble R.P. (38) Isère
 Six Jours cyclistes, type A, n° 1 724.

Nota. — Les numéros indiqués sont ceux du catalogue Yvert et Tellier (tome I - France).

Pierre Souchon.

CÉRÈS

Editeur du catalogue

CÉRÈS France **couleur**

DÉPOSITAIRE **HAWID**[®]

RÉALISATIONS **CÉRÈS**

L'ALBUM DE FRANCE "PRÉSIDENTE"

« GRAND LUXE » POUR TIMBRES NEUFS

L'ÉDITION DE SOUVENIRS PHILATÉLIQUES

PREMIER JOUR SUR SOIE



*ADRESSEZ VOS COMMANDES
AU SERVICE MARCOPHILIE*

TERRES AUSTRALES ET ANTARCTIQUES FRANÇAISES

Le trimestre écoulé nous a permis de recevoir de très beaux plus des quatre bases. Vous trouverez dans les tableaux ci-dessous divers renseignements sur le trafic postal de ces districts.

Date d'arrivée à Paris PLM	Base	Dépêche avion n°	Nom du navire	Date de départ de la base
12-01-1979	Crozet	4	« Marion Dufresne »	21-12-1978
06-02-1979	»	1/4 (*)	»	19-01-1979

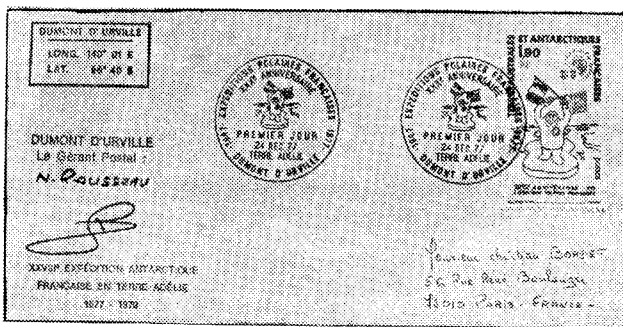
A la date d'arrivée du 12-01-1979, nous trouvons du courrier philatélique portant les dates du 19-11-1978 (+ griffe « paquebot » sur TP français), 10-12-1978, 18-12-1978 (+ griffe « paquebot » sur TP français).

A la date du 06-02-1979, nous avons les dates du 19-11-1978, 18-12-1978, 16-01-1979.

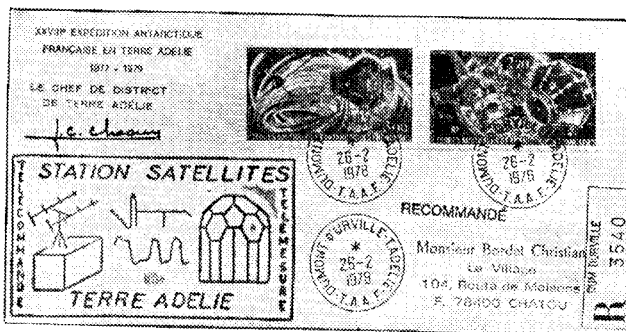
Date d'arrivée à Paris PLM	Base	Dépêche avion n°	Nom du navire	Date de départ de la base
12-01-1979	Kerguelen	17	« Marion Dufresne »	27-12-1978
12-01-1979	»	1006 (voie marit.)	»	27-12-1978
06-02-1979	»	1/17 (*)	»	25-01-1979
27-02-1979	»	1001 (voie marit.)	»	25-01-1979

A la date d'arrivée du 12-01-1979, nous trouvons du courrier philatélique portant les dates du 23-11-1978 (avec timbre à date « type A » et « type B »), 2-12-1978 (avec timbre à date « type B »), 14-12-1978 (+ griffe « paquebot » sur TP français). A la date du 06-02-1979, nous

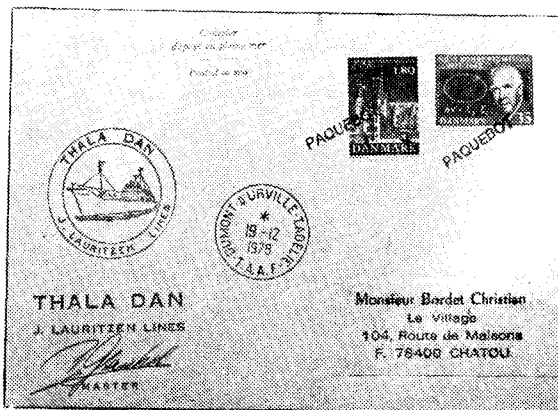
(Suite page 16)



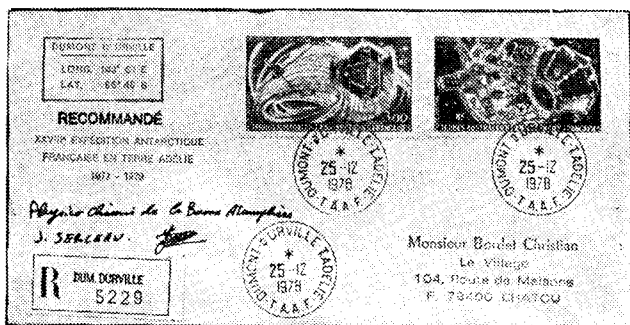
Oblitération du 24 décembre 1977, date du « premier jour » du timbre-poste à 1,90 F « 30^e anniversaire des Expéditions Polaires Françaises », avec signature du Gérant postal, et griffes de la gérance.



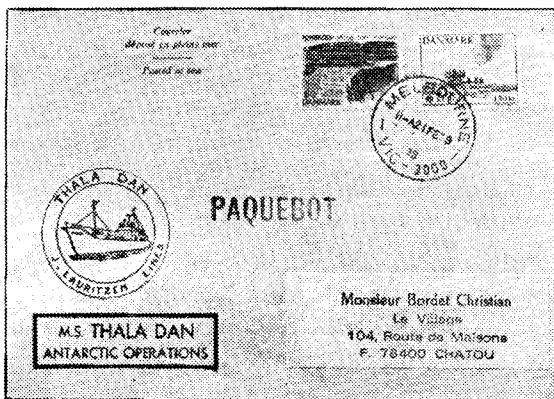
Lettre recommandée du 26 février 1978, signature du chef de district de la Terre Adélie et grand tampon rectangulaire du laboratoire de télémétrie de cette base.



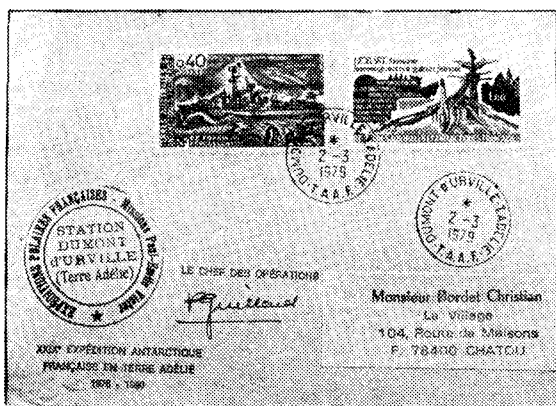
Lettre « Paquebot » de Dumont d'Urville datée du 19 décembre 1978 sur timbres danois avec signature du commandant du « Thala-Dan » de la compagnie Lauritzen.



A la date de Noël 1978, une lettre recommandée comportant divers tampons et une inscription manuscrite « Physico-chimie de la basse atmosphère » avec signature du responsable de ce laboratoire, M. Jacques Serceau.



Lettre d'escale de Melbourne, du « Thala-Dan », avec griffe « paquebot » et timbres danois du 21 février 1979.



Lettre datée du 2 mars 1979, comportant la griffe de la 19^e expédition Antartique française, et la signature de M. Guillard, chef des opérations en Terre Adélie pendant la campagne d'été.

avons les dates du 01-01-1979 (mise en service des timbres-poste 78-79), 24-12-1978 (avec timbre à date « type A » et « type B »), 31-12-1978, 22-01-1979, 24-01-1979, 25-01-1979 (enveloppe ayant contenu le « premier jour » « 1,20 F Rallier du Baty »).

Date d'arrivée à Paris PLM	Base	Dépêche avion n°	Nom du navire	Date de départ de la base
12-01-1979	St-Paul et Amsterdam	1/7 (*)	« Marion Dufrèsne »	03-01-1979
06-02-1979	»	2	»	29-01-1979
07-02-1979	»	3	« Cap Horn »	30-01-1979

A la date d'arrivée du 12-01-1979, nous trouvons du courrier philatélique portant les dates du 30-11-1978 (+ griffe « paquebot » sur TP français, également oblitérés avec la flamme), 01-01-1979. A la date du 06-02-1979 et du 07-02-1979, nous avons les dates du 30-12-1978, 01-01-1979 (mise en service des timbres-poste 78-79), 28-01-1979 (griffes de pré-campagne océanographique « PEMG » et « DITTMAR » - pose de bouées), 29-01-1979 (griffe « Cap Horn »).

Date d'arrivée à Paris PLM	District	Dépêche avion n°	Nom du navire	Date de départ de la base
06-01-1979	Terre Adélie	3	« Thala-Dan »	29-12-1978
16-03-1979	»	1/3 (*)	»	05-03-1979

A la date d'arrivée du 06-01-1979, nous trouvons du courrier philatélique portant les dates du 1-10-1977 et du 15-12-1977 (avec griffe « Thala-Dan »), 20-12-1977 (mise en service des timbres-poste 77-78), 24-12-1977 (« premier jour » du 1,90 F « Laboratoire géophysique »), 05-01-1978, 12-01-1978, 28-01-1978, 26-02-1978 (avec griffe « Thala-Dan »), 2-03-1978, 1-05-1978, 21-06-1978 (également avec flamme), 14-07-1978, 20-07-1978, 15-08-1978, 11-11-1978, 25-12-1978, 28-12-1978, 29-12-1978. A la date du 16-03-1979, nous avons les dates du 19-12-1978, 30-12-1978 (avec griffe « Thala-Dan »), 31-12-1978 (oblitération « premier jour » du tim-

bre à 1,00 F « navigateurs français »), 01-01-1979 (mise en service des timbres 78-79, également griffe « Thala-Dan » + griffe « Paquebot »), 28-02-1979, 02-03-1979.

Pour ceux qui s'intéressent aux rotations du « Thala-Dan », voici quelques dates d'escale. En Australie, Hobart 05-12-1978, 08-12-1978 ; Melbourne : 02-02-1979, 20-02-1979 ; Balboa : 17-04-1979 ; Panama : 21-04-1979, enfin Le Havre : 07-05-1979. Il ne retournera en Terre Adélie qu'au mois d'octobre prochain.

De son côté, le « Marion Dufresne » ne repassera, dans les trois districts, qu'à la fin du mois de septembre, car entre temps, il effectuera trois campagnes scientifiques. Le programme MD 18/PEMG (GARP) du 5 mai au 3 juillet, la campagne MD 19/Osiris IV du 13 juillet (Marseille) au 14 août (Durban), enfin la campagne MD 20/Nodules du 18 août (Durban) au 24 septembre (La Réunion).

Christian Bordet.

(*) Le premier chiffre représente le numéro de la présente dépêche, le second le nombre de dépêches de l'année précédente. Exemple : 1/4, première dépêche de 1979 sur quatre envoyées en 1978.

*

**

AVIS DE CONCOURS LITTÉRAIRE

La Société Littéraire des P.T.T. nous prie de publier le texte suivant :

La Société Littéraire des P.T.T. décernera en 1979 des prix de poésie, de prose et de théâtre, d'un montant de 250 à 300 F. Tous les personnels des Postes et Télécommunications en activité ou à la retraite, titulaires ou auxiliaires, peuvent participer gratuitement à ce concours qui sera clos le 1^{er} octobre prochain. Le règlement est publié dans le Bulletin Littéraire des P.T.T., n° 133, mars 1979 (abonnement annuel : 20 F).

Pour obtenir le règlement et tous renseignements complémentaires, on peut s'adresser à la Société Littéraire des P.T.T., 20, avenue de Ségur, 75700 Paris — Tél. : (1) 566-10-13.

Simonne Vergnaud.

BIBLIOTHÈQUE

● Le prêt des ouvrages n'est subordonné à la constitution d'aucune provision de garantie.

● Le prêt est gratuit.

● Les frais d'affranchissement et d'emballage aller et retour sont à la charge de l'emprunteur.

● La durée des prêts est limitée à 15 jours.

● Les demandes sont à adresser au responsable accompagnées du montant en timbres-poste de l'affranchissement recommandé + 0,50 F pour l'emballage. Les timbres joints seront effectivement utilisés pour l'expédition du paquet, donc récupérés.

● Dès réception, en aviser le bibliothécaire soit par carte postale, soit par téléphone : (1) 873-19-00.

● A ce numéro il sera également répondu aux demandes de renseignements concernant la bibliothèque.

Ci-après, la liste des ouvrages susceptibles d'être prêtés :

N°	AUTEUR	TITRE DE L'OUVRAGE
1	Rochette et Pothion	Catalogue des marques postales et oblitérations de Paris (1700 à 1876).
2	Ch. Abder Holden et E.H. de Beaufond	Catalogue des marques postales - oblitérations d'Algérie (1830 à 1876).
3	C. Chase et E.H. de Beaufond	Catalogue des cachets des bureaux ambulants de France de l'origine à 1900.
4	C. Chase	Catalogue des cachets courriers convoyeurs, docks mobiles et gare de l'origine à 1900.
5	H. Lorne	Catalogue des cachets des bureaux de Passe.
6	G. Noël	Catalogue des cachets à date d'entrée.
7	E.H. de Beaufond	Marques postales des départements conquis.
8	S.P.A.L.	Catalogue des oblitérations d'Alsace, Lorraine et supp. de 1871 à 1872.
9	S.P.A.L.	Le régime du double affranchissement franco-allemand 1871-1872.

N°	AUTEUR	TITRE DE L'OUVRAGE
10	Pr E. Olivier	Nomenclature des estampilles à main avec flamme Daguin.
11	A. Suarnet	Les bleus de France (Edition de 1950).
12	E.H. de Beaufond	Catalogue des oblitérations des timbres type Sage 1876-1900.
13	E.H. de Beaufond	Le Marcophile (n° 64 à 81).
14	P. Magne	Les oblitérations petits chiffres des bureaux de poste français (1852-1862).
15	J. Farcigny	L'art religieux et le timbre poste (1952).
16	R. de Fontaine	Histoire postale du Territoire de Belfort (Haut-Rhin français), partie française de la Suisse romane.
17	R. Salles	<p>La poste maritime française :</p> <p>Tome 1 : Les entrées maritimes des bateaux à vapeur.</p> <p>Tome 2 : Les paquebots de la Méditerranée de 1837 à 1939.</p> <p>Tome 3 : Les paquebots Amérique Sud.</p> <p>Tome 4 : Les paquebots Amérique Nord.</p> <p>Tome 5 : Les paquebots Extr.-Orient.</p> <p>Tome 6 : Les paquebots Océan Indien.</p> <p>Tome 7 : Indexes alphabétiques.</p> <p>Tome 8 : Encyclopédie de la Poste Maritime - Historique.</p>
18	P. Germain	<p>Le 25° CERES de 1871 du type II.</p> <p>Tome 1 : Reconstitution des planches dans l'ordre numérique d'après les défauts des clichés.</p> <p>Tome 2 : Méthode pratique pour trouver la place d'un timbre dans l'un des quatre panneaux.</p>
19	Edition L.T.P.	Retouches des clichés 1849-1950.
20	Edition Marval	Le timbre-poste dans ses rapports avec la médecine et les arts graphiques.
21	Roger Noth	Ce qu'est la philatélie.

N°	AUTEUR	TITRE DE L'OUVRAGE
22	André Rossi	Les provisoires EA - surcharges typo de Tlemcen - nov. 1962.
23	Paul Roule	Encyclopédie philatélique illustrée n° 8.
24	Georges Monteau	France Catalogue spécialisé : a) Emission de 1900 - type Blanc, Mouchon et Merson. b) Emission Semeuse 1903-1938. c) Emission effigie Louis Pasteur 1923-1932. d) Emission type Laurens 1932-1940.
25	Acad. Philatélique	Documentation philatélique : n°s 1 à 8 - 9 - 10 et 10 et 11 et 15 et 16.
26	Raymond Viet	Franchises -- Contreseing -- Marques administratives de France -- Pays conquis de la République Helvétique de la Révolution à la fin du Consulat -- Juin 1798 - 1804.
27	Paul Staedel	Catalogue Etude - Sarre.
28	Edition Cérés	7° et 12° Editions : Catalogue des enveloppes 1 ^{er} jour.
29	Robert	Catalogue des Flammes - 2° Edition.
30	A.C.E.	Catalogue des entiers postaux de France -- Algérie et Colonies Françaises -- 6° Edition 1949 et supp. 1 et 2.
31	Cercle Philatélique France-U.R.S.S.	La Russie Impériale.
32	Heckler	Catalogue prix courants des oblitérations provisoires d'Alsace-Lorraine (1940-1941).
33	A. Rochette	Paris Bureaux de Quartiers Losanges 1852-1863.
34	A. Rochette	Paris Bureaux de Quartiers Etoiles avec chiffres et autres oblitérations de la période : cachets de départ - cachets taxe de chargement.

N°	AUTEUR	TITRE DE L'OUVRAGE
35	M. Roussot	Marques et oblitérations postales de la Côte-d'Or des origines à 1876.
36	T. Serrane	Guide du Collectionneur spécialisé du timbre-poste.
37	L. de Wanon et de Belleville	Catalogue des variétés de France du type Blanc 1900 à 1964.
38	G. Tournier	La véritable affaire du courrier de Lyon.
39	G. Tournier	Les oblitérations mécaniques françaises 1927. Les oblitérations mécaniques françaises supplément 1928.
40	G. Tournier	Les timbres monnaie des origines à 1930.
41	G. Tournier	Les postes françaises en Italie sous la Révolution et l'Empire.
42	G. Tournier	Les marques militaires postales au Maroc 1907 à 1931.
43	G. Tournier	Les timbres-poste et vignettes commémorant les événements philatéliques et postaux - 1932.
44	G. Tournier	Les plis accidentés français sur Terre-Mer-Fer 1933 et suppl.
45	G. Tournier	Marques postales des communes débaptisées pendant la Révolution.
46	La Société du Musée Postal	Bulletin de cette Société de 1965 à 1971. Bulletin spécial 1971 : La poste pendant le siège de Paris en 1870.
47	Ed. Yvert et Tellier	Catalogue de 1914.
48	A. Lafon, 1971 (Le monde des philatélistes)	Catalogue des oblitérations mécaniques (flammes), tome I. Catalogue des oblitérations mécaniques (flammes), tome II. Catalogue des oblitérations mécaniques, suppl. 1975-1976.

N°	AUTEUR	TITRE DE L'OUVRAGE
49	P. Fallot	Histoire postale du département du Doubs.
50	D.C. Hoogerdijk	Catalogue des oblitérations de Paris sur timbres du type Sage 1876 à 1900.
51	A. Lautier	Nomenclature des cachets à date manuels postérieurs aux types 17 bis et 24, 1884 à 1969.
52 A	Louis Lenain	La Poste de l'Ancienne France, Arles, 1965.
52 B	Louis Lenain	La Poste de l'Ancienne France, Arles, 1968.
53	G. Lux	Les recettes auxiliaires de Paris 1894-1972. Historique sommaire et catalogue.
54 A	A. Mathieu	Oblitérations de France sur timbres détachés — Gros chiffres 1863-1876 — Petits chiffres des gros chiffres 1863-1876 — Oblitérations diverses 1852-1876. Edition 1973.
54 B	A. Mathieu	Cachets à date de France 1854-1876.
54 C	A. Mathieu	Oblitérations de Paris sur timbres détachés 1849-1876.
55 A	R. Franchon et J. Storch	Catalogue spécialisé des timbres-poste de France 1900-1940. Supplément au catalogue des timbres-poste de France 1900-1973.
55 B	R. Franchon et J. Storch	Catalogue spécialisé France-Roulette.
55 C	R. Franchon et J. Storch	Catalogue spécialisé France type Pasteur.
55 D	R. Franchon et J. Storch	Les entiers de France et Monaco. 2 ^e édition 1979.
56	M. Altarovici	Catalogue des Oblitérations Croix Rouge 1914-1918.

N°	AUTEUR	TITRE DE L'OUVRAGE
57		N° Encyclopédie de l'Académie.
58 A	J. Ponthion	Catalogue spécialisé des grilles et petits chiffres des Bureaux de Province 1849-1862.
58 B	J. Ponthion	Dictionnaire des Bureaux de poste français. 1575 à 1904.
58 C	J. Ponthion	Dictionnaire des Bureaux de poste français. 1904 à 1914.
59	C. Deloste	Le timbre- poste : Plaisirs et profits du Collectionneur.
60	G. Noël	Catalogue des départements.
61	G. Noël	Catalogue timbres de journaux de France.
62	Ed. Yvert et Tellier	Catalogue spécialisé des timbres de France.
63	A. Mathieu	1974 - Oblitérations de Paris sur timbres détachés 1849-1876.
64	J. Chevalier	Les cachets à date aux types 11-12-13-14 (1829-1862) - 1976.
65	Rossi	Histoire du timbre-poste de la Côte-d'Ivoire 1 ^{re} partie, jusqu'à l'indépendance.
66	Guouot	La poste à Vichy - du 17 ^e siècle à nos jours.
67	J. Cornuejols	Les cachets « grands chiffres refaits » de France, 1863-1876.

Emile Buisset.

ANNONCES

♦ Achète en qualité luxe les N^{os} 113 - 114 - 115 - 116 - 118 - 120 - 121 - 122 - 124 - 125 - 127 - 128 - 133 - 136 - 143 - 206 - 207 - 208 - 240 - 182 - 241 - 242 - 257 A - 153 - 154 - 155 - 149. M. Taron Michel, 16 bis, Maisons Russes, 93340 Le Raincy.

♦ Si vous envisagez de compléter votre collection France, vos « mancolistes » seront chiffrées sans aucune obligation, gratuitement, en les adressant (avec enveloppe pour la réponse) à M. Samoun, 77, rue du Faubourg Saint-Denis, 75010 Paris.

♦ Recherche aérogramme accidenté au Maroc et cachet - Mashzen - Poste locale. M. Bonny, 85, rue Mongolfier, 69006 Lyon.

♦ Je cède encarts de luxe Cérés « Tableaux » aux 2/3 de la cote catalogue « Cérés » 1979, à l'unité. M. J. Desvaux, 4, rue Villebois-Mareuil, 78110 Le Vésinet. Tél. : (1) 966-05-12.

♦ Je détiens nombreux timbres et documents philatéliques européens (Europa - Jumelage, etc.) que je céderais à 50 % de la cote du catalogue Staedel 1977. Adresser mancoliste M. J. Desvaux, 4, rue Villebois-Mareuil, 78110 Le Vésinet. Tél. : (1) 966-05-12.

**

Prochaines réunions

Celles-ci auront lieu au Ministère des P.T.T., 20, avenue de Ségur, 75007 Paris, pièce 132, aux dates suivantes :

16 septembre 1979

11 novembre 1979

14 octobre 1979

9 décembre 1979

Responsable de publication :
Bordet Christian
104, route de Maisons
78400 Chatou
Tél. : (1) 566-23-36

Imprimerie
« La Ruche Ouvrière »
10, rue de Montmorency
75003 Paris
Tél. : (1) 272-22-99

