

# LA "GAZETTE"



Novembre-Décembre 1979

N° 24





# LA GAZETTE

*de l'Union des Philatélistes  
des PTT*

Association déclarée sous le n° 52 748 (loi de 1901)  
Bulletin trimestriel : 5<sup>e</sup> année - N° 24 - Novembre-décembre 1979

Président fondateur : M. Roussot †

## Bureau national

Président d'honneur .....	Jacques Dom.
Président .....	René Gayoux.
Vice-présidents .....	Jean-François Gleizes Pierre Souchon.
Secrétaire .....	Simonne Vergnaud 23, avenue de Ségur, 75007 Paris. Tél. : (1) 306-25-37.
Secrétaire adjoint .....	Maurice Claire I.N.C.A. Rue Aimé-Boussauge, 69004 Lyon Croix- Rousse.
Trésorier .....	Michel Liflard 47, av. Pdt-Wilson, 94340 Joinville-le-Pont Tél. : (1) 320-15-30, poste 427.
(C.C.P. 8841-11 W Paris)	
Trésorier adjoint .....	André Chapelle
Service des Echanges .....	Pierre Jamot 1, chem. de Grisolles, St-Clair-du-Rhône, 38370 Les Roches de Condrieu. Tél. : (74) 59-42-14 et 59-43-00.
(C.C.P. 9281-73 P Paris)	
Service de la Marcophilie ..	Guy Veziès 3/211, pl. de la Gare, 91130 Ris-Orangis. Tél. : (1) 906-01-75
(C.C.P. 18 64 G Paris)	
Service des Nouveautés .....	Jacques Dalloz Bureau P.T.T., 93310 Le Pré St-Gervais. Tél. : (1) 845-38-83.
(C.C.P. 12 398 25 S Paris)	
Bibliothèque .....	Emile Buisset 6, impasse Agnès-Sorel, 94130 Nogent-sur-Marne.

## SOMMAIRE

Abonnement aux revues philatéliques .....	5
Service des échanges .....	6
Service marcophilie .....	7
Composition du bureau du Groupe d'Alsace .....	8
Exposition en Alsace .....	9
Petites annonces .....	9
Le Groupe Midi-Pyrénées .....	11
Aérogramme de 1937 .....	12 à 15
Terres Australes et Antaretiques Françaises .....	16 - 17
La Calypso dans l'Antarctique .....	18 à 20

### Page de couverture :

La malle-poste

*(Document : Maison de la poste  
et de la philatélie).*

---

## BONNE ET HEUREUSE ANNÉE

*Le Président d'Honneur, le Président, les Membres du Comité directeur*

*prient les adhérents d'accepter leurs meilleurs vœux de bonne et heureuse année,*

*souhaitent que 1980 soit favorable à tous, dans tous les domaines et en particulier dans celui de la Philatélie,*

*forment pour l'« UNION DES PHILATELISTES DES P.T.T. » des vœux très fervents pour une excellente année,*

*désirent encore que la vitalité actuelle de notre belle Association continue à s'affirmer tout en évoluant dans l'esprit et sur la voie tracée par son fondateur.*

---

# LA « GAZETTE »

Notre « Gazette » va accueillir de nouveaux lecteurs. A la demande des Cheminots Philatélistes, et en accord avec notre Président et le Comité directeur de notre association, la revue va devenir, à partir de janvier 1980, le support commun d'informations aux deux groupements.

Dans cette nouvelle « Gazette » quelques modifications sont envisagées : changement de format, nouvelles rubriques et diffusion à domicile par le service postal.

Nous souhaitons que, grâce à la « Gazette », une étroite et cordiale collaboration s'instaure entre nos deux associations.

Christian Bordet.

## SERVICE DIFFUSION

Depuis le n° 10 de la Gazette de mai 1976, j'assume l'expédition de celle-ci aux responsables des groupes. La Gazette n° 24 sera sûrement la dernière que vous recevrez par mon intermédiaire, puisque le projet de routage est bien avancé et doit être mis en place pour 1980. J'ai fait au mieux pour que notre modeste revue vous soit expédiée dès son arrivée à Pantin et vous parvienne dans le meilleur état possible.

Une bonne réception de la revue implique une mise à jour du fichier adresses. Il serait bon que cela se fasse rapidement. Que ceux qui ont changé d'adresse — ou dont la bande adresse a besoin d'être rectifiée — le fassent connaître rapidement auprès de leur responsable de groupe ou auprès de M. Liflard, Musée de la poste, 75731 Paris Cédex 15. Tél. : (1) 320-15-30, poste 427.

Philippe Bauban.

## ABONNEMENT AUX REVUES PHILATÉLIQUES

Voici les conditions qui nous sont consenties par les éditeurs :

- L'ECHO DE LA TIMBROLOGIE :  
France : 46 F pour 11 numéros, au lieu de 60 F.  
Etranger : 58 F pour 11 numéros, au lieu de 75 F.
- LE MONDE DES PHILATELISTES :  
France : 46 F pour 11 numéros, au lieu de 60 F.  
Etranger : 64 F pour 11 numéros, au lieu de 78 F.
- LE PHILATELISTE UNIVERSEL :  
France : 45 F pour 11 numéros, au lieu de 55 F.

Les demandes d'abonnement accompagnées de leur montant doivent être adressées au Trésorier : M. Michel LIFLARD, 47, avenue du Président Wilson, 94340 Joinville le Pont ; les chèques doivent être rédigés au nom des Postiers Philatélistes, C.C.P. 8841-11 Paris.

## COTISATION

La cotisation pour 1980 reste fixée à 15 F. Vous pouvez vous en acquitter dès réception de ce numéro de la Gazette auprès des responsables de groupe, des services échanges, nouveautés ou marcophilie, ou directement auprès du Trésorier.

## LOCATION DES CATALOGUES

L'Association met chaque année à la disposition des adhérents les tomes II, III et IV Yvert et Tellier. Conditions de location : 6 jours gratuitement, ensuite 2 F par période de 6 jours. Dans tous les cas, les frais d'expédition et de retour sont à la charge des utilisateurs. Adressez vos demandes à M. Boudier, 54, rue des Plantes, 75014 PARIS. Tél. : (1) 322-79-03.

## SERVICE DES ÉCHANGES

Ma première saison comme responsable du service est maintenant terminée et je suis satisfait des résultats obtenus ; bien qu'ayant été écourtée, les prélèvements ont été bons et encourageants grâce à la compréhension et à la célérité de tous les adhérents, qu'ils en soient remerciés.

Voilà une nouvelle saison au cours de laquelle les circulations devraient prendre un rythme normal si chaque adhérent et chaque groupe sont conscients que le résultat dépend de leur action.

Je rappelle que tous les carnets dont disposent les groupes, en excédent de leurs besoins, doivent m'être transmis ainsi que ceux des adhérents qui ne les remettent pas à leur groupe.

En aucun cas les groupes ne doivent recevoir directement de carnets d'autres groupes ni d'autres associations. Tout doit transiter par le responsable national.

Pour ma part, je répartirai équitablement les carnets en tenant compte, dans la mesure du possible, des désirs des adhérents.

Je recommande de prendre beaucoup de soin lors des prélèvements et de la confection des circulations. Tous les adhérents au service ont reçu une note leur rappelant à ce sujet les consignes essentielles.

Lors des règlements, il est très important de faire un règlement par circulation en mentionnant numéro de la circulation et numéro P.P. Ne pas omettre non plus l'avis de passage, même en cas de prélèvement néant.

Ma tâche sera ainsi allégée, car il est agréable d'effectuer le contrôle des circulations lorsque les prélèvements ont été portés dans la colonne concernant le carnet sur lequel ils ont été effectués ; il y a encore, hélas, beaucoup d'erreurs sur les bordereaux.

Je suis en mesure de fournir des carnets neufs, des bandes pour réutilisation des carnets, des charnières. Pour tous renseignements, me contacter.

Pierre Jamot.



## SERVICE DE MARCOPHILIE

Comme vous l'a appris la Gazette n° 22 de mai 1979, notre Association change de nom. La déclaration officielle étant maintenant effectuée, c'est désormais UNION DES PHILATELISTES DES P.T.T. qui apparaîtra sur tous les documents et imprimés que nous utilisons. Toutefois, dans un souci bien légitime d'économies, le reliquat des relevés de compte ainsi que les enveloppes non illustrées servant à réaliser les oblitérations temporaires et les flammes seront utilisés jusqu'à épuisement. Les avis de débit recevront en surcharge, à l'aide d'un timbre en caoutchouc, le nouvel intitulé du service marcophilie. C'est à compter du 1<sup>er</sup> janvier 1980 que vos règlements devront être libellés à l'ordre de l'Union des Philatélistes des P.T.T. et non plus à celui des Postiers Philatélistes. Les numéros de compte des différents services ou groupes resteront cependant inchangés.

\*  
\*\*

Ainsi que cela se pratique tous les ans, à cette époque, le montant de la cotisation 1980 (15 F) sera débité aux abonnés à la marcophilie servis directement par la voie postale. Bien entendu, ceux d'entre vous qui auraient déjà réglé leur cotisation au trésorier ou à un autre service, la déduiront du total de leur débit en précisant celui qui l'a reçue.

\*  
\*\*

Un prix courant de la Maison Cérès sera inclus dans les paquets au fur et à mesure des livraisons. Une remise de 15 % est consentie sur les prix indiqués pour les commandes transitant par le service marcophilie. Cette remise sera portée à 20 % pour les classeurs série « Louvre » (pages XI et XII du prix courant) pour toutes commandes de ces articles d'un montant inférieur ou égal à 150 F (prix catalogue et port non compris) et à 25 % pour celles supérieures à 150 F.

Attention : cette remise supplémentaire ne sera consentie que pour les commandes reçues avant le 31 janvier 1980.

Guy Veziès.

## CALENDRIER DES RÉUNIONS

Nos prochaines réunions auront lieu au Ministère des P.T.T., 20, avenue de Ségur, 75700, pièce 132, aux dates suivantes :

— 13 janvier 1980

— 10 février 1980.

# BUREAU DU GROUPE D'ALSACE

comprenant les départements du Bas-Rhin et du Haut-Rhin

---

Siège social :

Restaurant des P.T.T., rue Jean-Jacques Henner, 68070 Mulhouse  
Correspondance à adresser à : Boîte Postale 1353 68070 Mulhouse Cédex

---

Président : Bernard Antz  
36, rue de l'Eté, 68460 Lutterbach.  
Tél. (privé) : (89) 52-71-73.  
Tél. (bureau) : (89) 46-16-10.

Vice-Président : Roger Desaga  
21, rue de la Glacière, 67300 Schiltigheim.

Secrétaire : Yves Lehmann  
2, rue de l'Eglise, Zillisheim - 68720 Illfurth.  
Tél. (bureau) : (89) 25-44-22.

Trésorier : Claude Renaut  
11, rue de la Hardt, 68440 Habsheim.  
Tél. (privé) : (89) 54-31-35.

Assesseurs : Alfred Einhorn  
Jean-Claude Charboneau

Conseiller technique : Jean Frey  
Tél. (privé) : (89) 75-57-08.

Nouveautés : Yves Lehmann  
C.C.P. 875 93 V Strasbourg, Union des Philatélistes des P.T.T.

Marcophilie : Eernard Antz  
C.C.P. 1326 83 F Strasbourg, U.P. P.T.T.

Echanges : Alfred Einhorn  
C.C.P. 1326 83 F Strasbourg, U.P. P.T.T.  
André Haberbusch.

## GROUPE RÉGION ALSACE

Le groupe Alsace organise, les 19 et 20 janvier 1980, à l'occasion du 35<sup>e</sup> anniversaire de Libération de la commune de Lutterbach, sa première exposition philatélique dotée d'un bureau temporaire et d'un cachet illustré qui portera la mention « Union des Philatélistes des P.T.T. » pour la première fois.

Cette exposition pourra se faire grâce aux différents groupes qui nous prêteront de quoi réaliser dans les 200 panneaux. Vu le succès rencontré auprès des groupes, nous primerons par des coupes, médailles, le ou la meilleur(e) exposant(e). Un des thèmes sera la période 39-45. Libération, occupation, résistance, camp de concentration, etc. Les autres thèmes seront plus généraux, Croix Rouge, hommes célèbres, monuments, châteaux, etc ; écologique, avec la faune, flore, etc. Nous réservons des panneaux pour les jeunes désirant montrer leur savoir-faire en la matière, que nous récompenserons également par une coupe.

Nous pensons que cette exposition fera connaître, dans notre région, un peu mieux les philatélistes des P.T.T. et que cela incitera les collectionneurs P.T.T. qui sont nombreux, à rejoindre notre groupe.

Je vous donne donc rendez-vous pour les 19 et 20 janvier 1980.

Bernard Antz.

## PETITES ANNONCES

- ♦ Recherche correspondant pour échanges carnets, vignettes, feuillets, code postal. M. Barasinski, 4, impasse Montplaisir Villars, 03410 Donérat.
- ♦ Recherche premiers numéros des encarts CERES. M. Jacques Raynal, 38, Cité Beauséjour, les 4 Chemins à Nancelles, 15000 Aurillac.
- ♦ Un abonné désire vendre 1 jeu d'enveloppes 1<sup>er</sup> jour illustrées (FDC) depuis 1962 à nos jours, par année complète. Faire offre au service marcophilie qui transmettra.

**CE QUE NOUS APPORTONS  
AUX COLLECTIONNEURS  
LEUR EST INDISPENSABLE**

TOUT POUR LA PROTECTION  
ET LA MISE EN VALEUR  
DE TOUTES LES COLLECTIONS



**LE PLUS GRAND CHOIX  
EN FRANCE  
DE MATERIEL  
PHILATELIQUE  
ET NUMISMATIQUE**

*Catalogue gratuit sur demande*

**EDITIONS IMAGE DOCUMENT**

9, rue J.-F. Gerbillon, 75006 PARIS

Tél. : 222-39-22 - 222-94-26

Métro : « Vanneau » et « Saint-Placide »

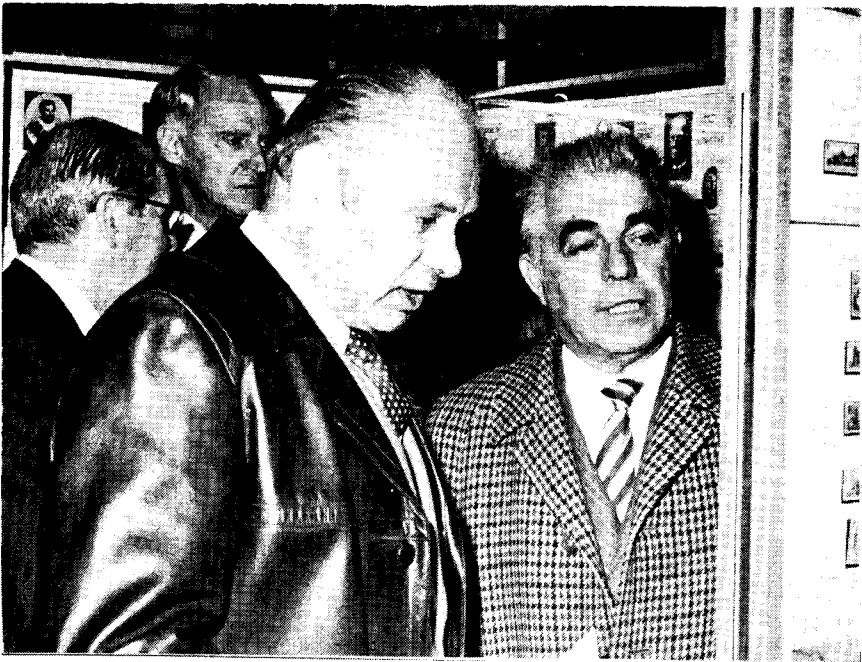
Adresse postale : B.P. 125 - 75 262 Paris Cedex 06

## L'EXPOSITION DU GROUPE MIDI-PYRÉNÉES

Installée dans les locaux de l'Ecole du Nord, l'exposition remporta un franc succès. Une trentaine de participants proposèrent aux élèves des écoles de Toulouse, pendant la semaine du 19 au 23 novembre, soixante-quatre panneaux.

Présentation du système Argos, ballons montés pendant la guerre de 1870, camps de concentration nazis, « Jeanne d'Arc » et le « Forbin », « Concorde », Grands hommes, chats, chiens, poissons, fleurs, tels étaient les thèmes choisis pour inciter la jeunesse toulousaine à la collection des timbres-poste.

Des panneaux remarquables : « Le caractère des animaux », « Fêtons Noël, chantons Noël », réalisés par Marie-Pierre (11 ans), fille d'un membre du groupe. Enfin, une innovation : quatre petites vitrines (coquillages, coraux, tunique de postillon) agrémentèrent cette exposition.



(Photo DRSP - Toulouse)

Présentation de l'exposition : au premier plan, de droite à gauche, MM. Sauveur Cambillau, Cabossel ; en arrière-plan, MM. Jacques Dom et René Gayoux.

# « AÉROGRAMME SPÉCIAL »

« Air France » de 1937

On conçoit la faveur que connaît la philatélie aéronautique, et aussi le sens particulier des documents philatéliques liés à un fait précis de navigation aérienne.

Cet intérêt a été récemment mis en lumière et — au meilleur sens du mot — exploité par la compagnie Air France qui, sur son stand de l'Exposition, avait présenté une collection et un échantillonnage importants de pièces aérophilatéliques, témoins d'activités qui avaient été le plus souvent le fait de l'entreprise même. On assure que ces documents, dans la mesure où ils étaient mis en vente, ont produit une recette plus qu'appréciable. L'Exposition s'est cependant achevée trop tôt pour que la collection présentée pût s'enrichir de la pièce très remarquable, et encore inédite, que nous reproduisons ci-dessous.

Il s'agit des « aérogrammes du tour du monde », lettres de modèle spécial créées et mises en souscription par Air France pour faire « toucher du doigt » le fait récemment entré dans la réalité et en même temps symbolique que les services aériens de transport régulier ceinturent notre planète.

Dès avril 1937, l'agence de Londres de notre grande compagnie avait pris une initiative qui, en l'espèce, constitue un précédent ; mais elle ne dut de réussir qu'à l'obligeance des administrations postales et à quelques menues entorses aux règlements. Il s'agissait en effet d'une lettre ordinaire qui, voyageant toujours par la voie des airs, reçut — et non pas sans quelque confusion — les suscriptions et affranchissements successifs grâce auxquels, de Londres, elle gagna Paris, puis Hong Kong, San Francisco, Natal, Paris et enfin Londres.

Le voyage par la voie des airs, du 13 avril au 20 mai, s'effectua selon le calendrier ci-dessous, conforme aux prévisions :

Départs		Arrivées	
Londres	13 avril	Paris	14 avril
Paris	14 »	Hong Kong	26 »
Hong Kong	28 »	San Francisco	4 mai
San Francisco	6 mai	Natal	16 »
Natal	16 »	Paris	20 »
Paris	20 »	Londres	20 »

Sur sa route, cette lettre fortunée trouva l'occasion de participer à deux liaisons notables : de Hong Kong à San Francisco, le premier transport postal officiel sur la route américaine F.A.M. 14 (c'est-à-dire : 14<sup>e</sup> itinéraire ouvert à la poste aérienne des Etats-Unis hors du territoire de la république — Foreign Air Mail) et, de Natal à Dakar, le vol commémoratif de la liaison réussie le 12 mai 1930 par l'Aéropostale (avion Latécoère-28 à flotteurs, équipage Mermoz-Dabry-Gimié) avec le premier courrier aérien à travers l'Atlantique-Sud.

La démonstration ainsi acquise était certes intéressante. Dès ce moment, toutefois, les services d'Air France spécialisés dans les questions postales étudiaient une manifestation plus large : il ne s'agissait de rien moins que de mettre en souscription 5 000 « lettres du tour du monde », d'un modèle tel que leur acheminement régulier se fit, de Paris à Paris, non par les soins du seul facteur, mais autour de la terre et par la voie des airs.

Trois horaires avaient été prévus. Tous trois étaient intéressants par le fait qu'ils correspondaient à des services établis, mais aucun ne put être adopté : le 6 mai, l'explosion du dirigeable « Hindenburg » mettait fin aux services aériens par zeppelins gonflés à l'hydrogène. Or, dans les trois cas, l'emploi du dirigeable avait été prévu pour la traversée de l'Atlantique-Nord de façon à obtenir, par l'itinéraire le plus court et à travers notre seul hémisphère, l'acheminement le plus rapide.

Les services d'Air France adoptèrent alors la route Paris-Toulouse-Natal-New York-Hong Kong-Marseille-Paris, pour laquelle les compagnies étrangères n'intervenaient que de Natal à New York par les Antilles (Pan American Airways), de New York à San Francisco (United Air Lines) et de San Francisco à Hong Kong (Pan American encore).

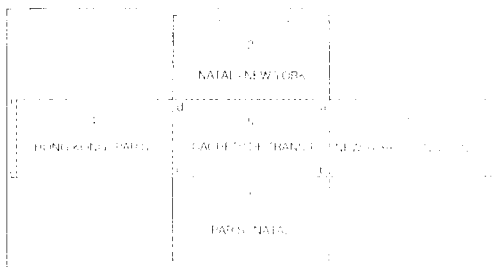
En août, une circulaire fut adressée aux philatélistes et les lettres mises en souscription.

Ces lettres devaient être d'un modèle tout spécial, pour deux raisons :

1° Aucun pli postal ne peut faire, sans réexpédition, le tour du monde ; car vous ne pouvez obliger les administrations postales, si vous envoyez une carte de Paris à Paris, à lui faire faire en chemin le tour du monde ;

2° Il n'est pas permis de mélanger et accumuler sur une même enveloppe les timbres et adresses des réexpéditions successives.

La première expédition se faisant sur Natal, trois réexpéditions sur adresse nouvelle et avec affranchissement nouveau étaient nécessaires et suffisantes : de Natal sur New York (timbres brésiliens), de New York sur Hong Kong (timbres américains), de Hong Kong sur Paris (timbres de Hong Kong). Les services commerciaux et postaux d'Air France imaginèrent alors l'« aérogramme » expliqué par le schéma ci-contre.

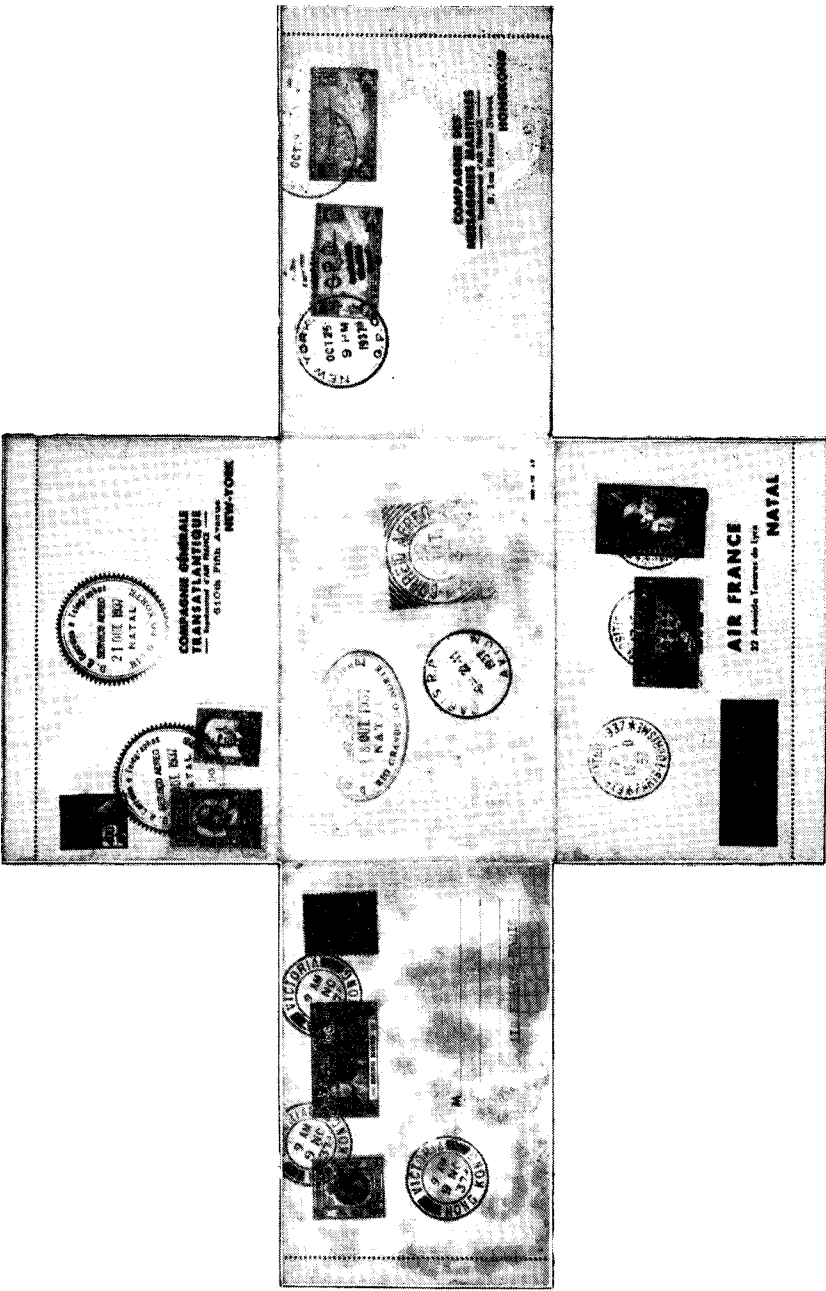


*Schéma de l'aérogramme à pliages successifs*

Tour à tour, les volets 1, 2, 3 et 4 apparaissent seuls, les trois autres se repliant à l'intérieur selon les pointillés-charnières ab, bc, cd, da.

On comprend aussitôt que, grâce à cet ingénieux système de pliage, au départ les volets 2, 3 et 4 se rabattaient à l'intérieur ; qu'à Natal les volets 1, 3 et 4 devenaient à leur tour invisibles pour ne laisser apparaître que le volet 2 (acheminement vers New York), et ainsi de suite, le rectangle central 5 constituant chaque fois le verso du pli postal.

Par surcroît de précaution, des « parcours d'essai » furent faits en septembre. Le 16 octobre, les 5 000 aérogrammes souscrits prenaient le départ et touchaient successivement Toulouse le 17, Natal le 18, New York le 25, Hong Kong le 5 novembre, Marseille le 21 et Paris le 22. Mais, sur ces 37 jours de route, 12 avaient en fait été perdus aux escales : 4 à Natal pour attendre l'hydravion américain remontant vers les Antilles, 8 à Hong Kong où — pour quelques heures — la correspondance avec le service hebdomadaire vers l'Indochine et l'Europe fut manquée.





En fait, le tour de la terre sur plus de 40 000 kilomètres est donc dès à présent réalisable, par des services réguliers à horaires conjugués, en 25 jours à peine. On peut compter que les administrations postales, si favorables au transport aérien, feront tout pour donner plus de réalité à cette accélération : pour ce voyage des aérogrammes d'Air France, la collaboration des postes s'est vérifiée, une fois de plus, très efficace et c'est grâce à la bonne volonté du Post Office américain qu'à New York les 5 000 lettres arrivées le 25 au soir ont pu, dès le matin du 26, repartir par la voie des airs.

Les aérogrammes, revenus à Paris le 22 novembre, ont été réexpédiés à leurs possesseurs sous pli recommandé. Nous pensons qu'Air France, avant de fermer l'enveloppe, aura pris soin de « taper » le nom et l'adresse du souscripteur sur le volet 4, au-dessus de l'adresse discrète de la compagnie : innocent truquage qui aura donné à chaque « lettre du tour du monde » le caractère personnel qui était bien celui de la souscription et de la confiance faite par le philatéliste au transport aérien.

Nous reproduisons un de ces aérogrammes qui méritent de passer à l'histoire, à tout le moins à l'histoire de l'aviation. On observera que, compte tenu du taux des changes, le coût total de l'affranchissement dépasse 80 francs alors que le prix de souscription n'était supérieur que de 20 francs. Nul doute que les philatélistes souscripteurs n'aient fait une excellente affaire...

Quant à Air France, si elle n'a presque rien gagné sur les souscripteurs, elle aura accru — pour son voyage — son fret postal sur l'Atlantique-Sud de quelque 50 kilos ; au prix encore pratiqué sur cet itinéraire, il y correspond une recette de quelque 100 000 francs. C'est une rémunération normale pour une expérience ingénieuse et évocatrice qui fait honneur aux spécialistes qui l'ont conçue.



Le voyage des aérogrammes autour du monde a été la démonstration, par des voies normales et réglementaires, des possibilités permanentes de transport rapide offertes par les services aériens réguliers. Il arrive aussi qu'Air France, au bénéfice de la propagande aéronautique et de la philatélie, utilise l'occasion d'un voyage exceptionnel.

C'est ainsi que la magnifique liaison rapide réussie, en 58 h 41 mn, de Paris à Santiago-du-Chili, par l'équipage Codos-Reine-Gimié-Vauthier a donné lieu à la mise en souscription de cartes spéciales. Les cachets font foi : Paris 20-11-37, Santiago (Chili) 22-11-37 à 17 h !

Puis la carte, attendant le service aérien régulier du 27 pour rentrer en France, y est arrivée le 2 décembre...

Observons que l'accélération exceptionnelle réalisée par Codos et ses compagnons à bord du Farman-2231, quadrimoteur construit par la Société nationale de constructions aéronautiques du Centre, ne pouvait être mise à profit par le courrier aérien normal. Notre administration des P.T.T. a en effet pour règle très valable de ne confier le courrier normal qu'aux services normaux, tout voyage spécial — quelles que soient les garanties qu'il comporte — impliquant des aléas d'acheminement ou d'horaire à l'occasion desquels la responsabilité administrative pourrait être évoquée.

Extrait du journal « L'illustration »,  
communiqué par Jean-Claude Garcia.

# TERRES AUSTRALES ET ANTARCTIQUES FRANÇAISES

Le « Marion Dufresne » a, entre les mois de mai et septembre, été utilisé pour des campagnes de recherches scientifiques (MD 18 - MD 19 - MD 20). A partir d'octobre, il a effectué une rotation à Crozet, Kerguelen et Saint-Paul et Amsterdam. Les plis ramenés au cours de ces escales sont les suivants :

Date d'arrivée	Bateau	Date du pli	Escale	Particularités
11-5-79	MD	7-5-79	Le Port	Griffe : Départ Campagne GARP
16-5-79	MD	11-5-79	Diego	RAS
18-6-79	MD	12-6-79	Victoria (Seychelles)	MD 18 sur TP } Seychelles TAAF Français
2/4-7-79	MD	26-6-79	Suez	MD 18 sur TP } Français TAAF
5-7-79	MD	4-7-79	Marseille	Griffe : Campagne GARP } Français TAAF
30-7-79	MD	26-7-79	Djibouti	Plis avec griffe MD 18 MD 19 sur TP Djibouti (ces plis ont été préparés pour une éventuelle escale à Dji- bouti pendant la MD 18).
»	»	»	»	Griffe MD 19 sur TP } Djibouti TAAF France
22-8-79	MD	16-8-79	Durban	Griffe MD 19 sur TP } TAAF RSA France
1-10-79	MD	26-9-79	Le Port	MD 20 sur TP France griffe paquebot mixte MD... etc.
»	»	»	»	MD 20 sur TP TAAF griffe paquebot mixte MD... etc.
»	»	27-9-79	»	MD 20 sur TP France griffe paquebot mixte MD... etc.
»	»	»	»	MD 20 sur TP TAAF griffe paquebot mixte MD... etc.
»	»	»	»	MD 20 sur TP France griffe océanographique.
»	»	»	»	MD 20 sur TP TAAF griffe océanographique.
22-9-79	Barran- duna	22-4-79	SPA	Barranduna (nav. suédois)
»	»	25-4-79	»	»
»	»	21-6-79	»	Midwinter
3-11-79	MD	12-4-79	Kerguelen	

Date d'arrivée	Bateau	Date du pli	Escale	Particularités
3-11-79	MD	28-8-79	»	Enveloppe ayant servi au retour des doc. philatéliques
»	MD	18-9-79	»	»
»	MD	14-10-79	»	Griffes habituelles au MD TP TAAF et français
»	MD	16-10-79	»	
»	MD	6-4-79	Crozet	
»	MD	21-6-79	»	Midwinter
»	MD	6-10-79	»	Griffes habituelles au MD TP TAAF
»	MD	22-4-79	SPA	
»	MD	21-6-79	»	Midwinter
»	MD	22-10-79	»	Griffes habituelles au MD TP TAAF

Le tableau, ci-dessous, vous donnera les renseignements nécessaires pour pointer vos plis. Il vous permettra, également, de compléter votre documentation sur le trafic postal des trois bases.

Base	Dépêche n°	Date de départ de la base	Date d'arrivée à Paris PLM	Nom du navire
Kerguelen	2	18-04-79	04-05-79	« Marion Dufresne »
»	3	24-05-79	28-06-79	« Michaël Somov »
»	4	25-05-79	28-06-79	»
»	5	28-08-79	25-09-79	« Baéva »
»	6	19-10-79	02-11-79	« Marion Dufresne »
Saint-Paul et Amsterdam	1002 (voie marit.)	25-04-79	04-05-79	»
»	6	13-09-79	22-09-79	« Barranduna »
»	7	25-10-79	02-11-79	« Marion Dufresne »
»	8	25-10-79	02-11-79	»
Crozet	3	09-10-79	02-11-79	»

**Nota :**

Il ne semble pas que le « Michaël Somov » (navire soviétique) et le « Baéva » aient ramené, de Kerguelen, du courrier philatélique.

En revanche, le « Barranduna » (navire suédois) a ramené de Saint-Paul et Amsterdam du courrier daté du 22-04-79, 25-04-79 et enfin du 21-06-79 (Midwinter).

Christian Bordet.

# LA « CALYPSO » DANS L'ANTARCTIQUE

Nul besoin de décrire les études du commandant Cousteau et de son équipe à bord de la Calypso, sur toutes les mers du monde.

Une récente émission T.V. nous a montré leur séjour dans l'Antarctique, plus précisément aux abords de la Terre de Graham, durant l'été austral 1972-73.

Leurs seuls liens avec le monde :

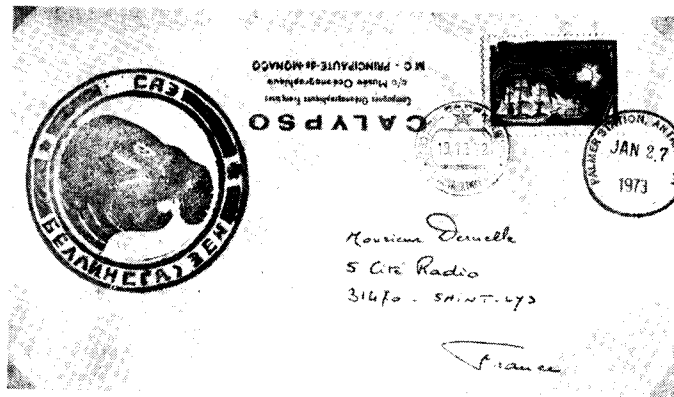
— Des liaisons radio difficiles, avec la base expérimentale américaine de Houston, par satellite, ainsi qu'avec Saint-Lys radio pour toutes correspondances téléphoniques et télégrammes.

— De brèves escales dans les bases étrangères de l'Antarctique.

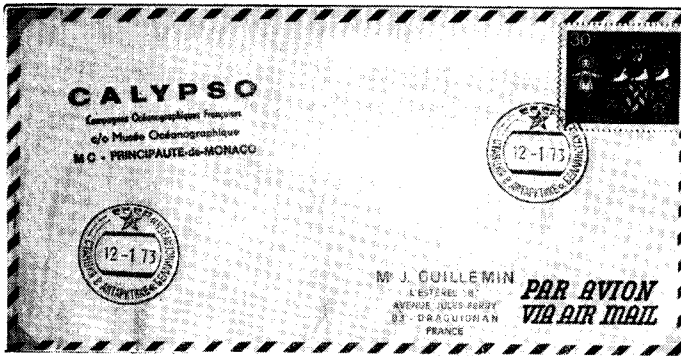
— Des rendez-vous avec les navires spécialisés « Linblad-explorer » ou « Héro ».

Au cours de ces rencontres, des plis ont été déposés et oblitérés, parfois avec une grande fantaisie dans l'affranchissement comme le prouvent certains plis ci-après. Signalons que la base américaine Palmer dispose de moyens considérables, notamment d'une liaison aérienne qui lui permet d'acheminer régulièrement tout courrier.

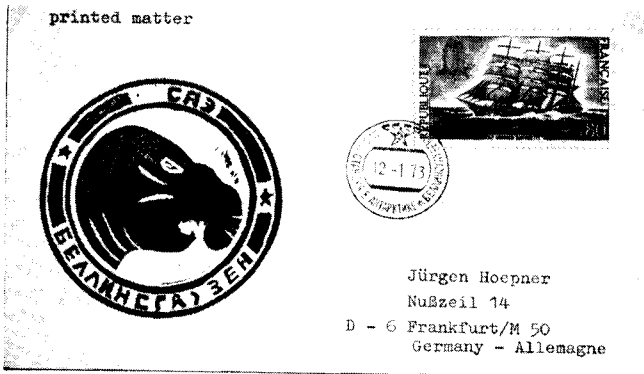
Jean-Marie Deruelle.



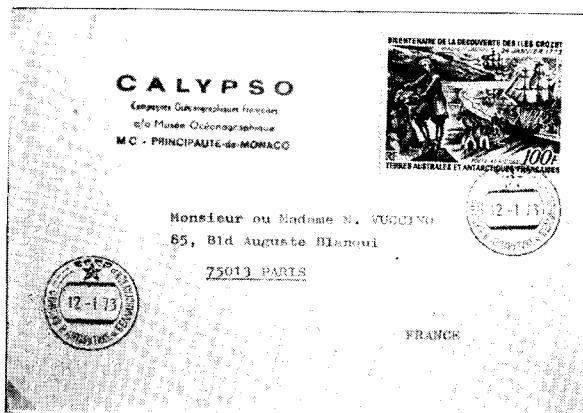
Courrier déposé par la « Calypso » lors de son escale du 19-12-1972 à la base soviétique de Belinghausen et oblitération de transit de la base U.S. de Palmer (27-01-1973).



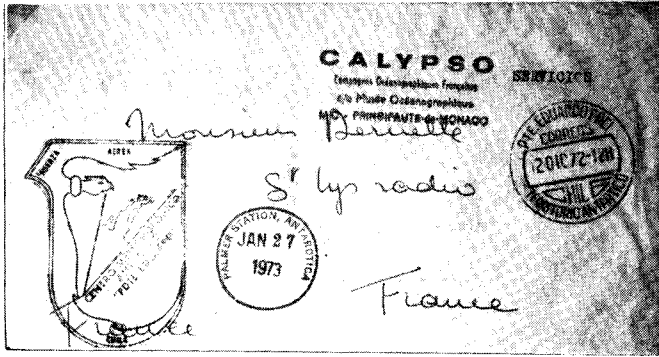
Courrier déposé par la « Calypso » lors de son passage le 12-01-1973 à la base soviétique de Belinghausen, timbre-poste allemand.



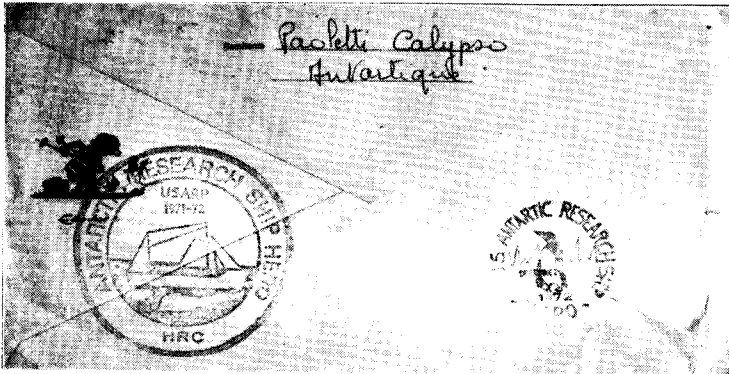
Même courrier que ci-dessus mais avec timbre-poste français.



Toujours de Belinghausen, du 12-01-1973, mais avec un timbre T.A.A.F.



Lettre déposée par la « Calypso » à la base argentine Eduardo Frei le 12-12-1972 et oblitération de transit de la base U.S. de Palmer (27-01-1973).



Verso d'une lettre remise par la « Calypso » au navire de recherche « Héro » de la marine U.S.

\*  
\*\*

Responsable de publication :  
 Christian Bordet  
 104, route de Maisons  
 78400 Chatou  
 Tél. : (1) 566-23-36

Imprimerie  
 « La Ruche Ouvrière »  
 10, rue de Montmorency  
 75003 Paris  
 Tél. : (1) 272-22-99



