

# GAZETTE

## PHILATÉLIQUE

**DÉPART**  
14 Décembre  
1991

**ARRIVÉE**  
8 Février 1992

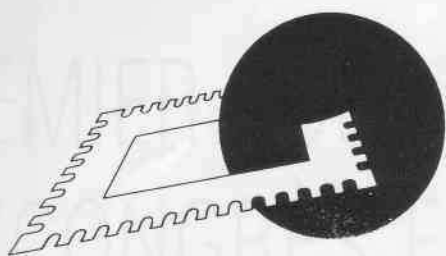
**ALBERTVILLE 92.**

**PARCOURS DE LA FLAMME OLYMPIQUE**

**LA POSTE** ORGANISATEUR OFFICIEL DU PARCOURS DE LA FLAMME OLYMPIQUE

Cities on the route: LILLE, ARRAS, AMIENS, CAMBRAI, LAON, METZ, SARREBOURG, CHALONS-SUR-MARNE, NANCY, STRASBOURG, FONTAINEBLEAU, COLMAR, BELFORT, ORLÉANS, DIJON, BESANCON, NANTES, TOURS, LA ROCHE-SUR-YON, POITIERS, NIORT, LA ROCHELLE, AUBUSSON, MOULINS, AULNAY, LYON, BELLEVILLE, ALBERTVILLE, CLERMONT-FERRAND, ST-ETIENNE, CHAMBERY, ST-JEAN-DE-MAURIENNE, VALENCE, GRENOBLE, BORDEAUX, PERIGUEUX, MONTÉLIMAR, AVIGNON, MONT-DE-MARSAN, ALBI, MONTPELLIER, MARSEILLE, TOULON, NICE, AJACCIO, BASTIA, CORTE, TARBES, TOULOUSE, BEZIERS, CARCASSONNE.





# GAZETTE

## PHILATÉLIQUE

N° 46 / Décembre 1991

### Administration :

Union des Philatélistes des PTT  
BP 27 - 78401 Chatou Cedex  
Tél. : (1) 40 07 00 09  
Fax : (1) 40 07 01 14

### Directeur de la publication :

Jean-François Logette

### Rédacteur en chef :

François Mennessiez  
BP 100 - 02203 Soissons Cedex  
Tél. : 23 59 45 99

### Secrétariat de rédaction :

Lucie Vaurabourg, Michel Lifiard,  
Gaston Sagot

### Equipe rédactionnelle pour le numéro 46 :

R. Abelanet, D. Bascou, G. Claverie,  
L. Guillard, J.-P. Lefièvre, J.-F. Logette,  
B. Mathion, F. Mennessiez, G. Miguel,  
P. Souchon, J.-P. Tolbiac

### Responsable de la fabrication :

Jean Gérard Miguel

### Maquette et réalisation :

Jean Gérard Miguel

### Conseiller technique :

Christian Bordet

### Diffusion : René Barrière

### Composition et impression :

Imprimerie Ménard  
17 chemin de Fages - 31400 Toulouse  
Tél. : 61 52 00 53

### Abonnement : 1 an (4 numéros)

CCP 21 669 05 M Paris  
Tarif préférentiel : 32 F (abonnés de l'UPPTT)

Tarif public : 50 F. Hors France :  
65 F (par avion 100 F)

### Changement d'adresse : 3 F (joindre la bande d'adresse) à :

« Gazette Philatélique »,  
BP 27 - 78401 Chatou Cedex

*La « Gazette Philatélique » n'est pas responsable des textes et illustrations publiés qui engagent leurs seuls auteurs. La reproduction, même partielle, des textes, dessins et photographies publiés dans la revue est totalement interdite sans l'accord par écrit du directeur de la publication.*

Commission paritaire des publications et agences de presse n° 62837

**En couverture : carte éditée par la Poste pour le parcours de la Flamme Olympique. Bureau temporaire dans chaque ville-étape.**

### EDITORIAL

Page 4

#### Bonne et heureuse année !

Les vœux du président général.  
Toute l'équipe de la Gazette s'y associe et vous souhaite une excellente année 1992.

### ACTUALITE

Page 5

#### Dixième congrès forestier mondial.

Le groupe Ile-de-France de l'Union organisait le premier jour de ce timbre. Une façon pour l'UP-PTT de toucher du bois.

### ETUDE

Pages 6 et 7

#### Le télécourrier, service accéléré de la Poste.

Luc Guillard nous dit tout sur ce service mort le 15 septembre dernier.

### JEUNES

Pages 8 et 9

#### D'où vient ce timbre ?

Question que se posent bien souvent nos jeunes, et nos moins jeunes. Daniel Bascou nous aide à y voir plus clair.

### MARCOPHILIE

Pages 10 et 11

#### Cachets des Actel : la grande variété !

Comme les bureaux de poste, les Actel disposent de cachets, nous rappelle Pierre Souchon. Alors, à vos marques... au fil !

### BIBLIOTHEQUE

Page 12

#### Naissance d'une somme philatélique.

Ancien chef de service de la Poste des Pyrénées-Orientales, René Abelanet y a mené un travail de titan, justement récompensé à Perpignan.

### CARTOPHILIE

Page 13

#### La Poste et les inondations.

Guy Claverie nous raconte comment la Poste n'hésite pas à se jeter à l'eau pour distribuer son courrier...

### PASSION

Page 14

#### Les pin's, une nouvelle collection ?

La pin'somania a envahi la France en quelques mois. Gardons la tête froide, nous conseille Gérard Miguel !

### PORTRAIT

Page 15

#### C'est le temps qui manque le plus !

Portrait d'une présidente de groupe, Daniele Spilmont, qui lit notre histoire dans les timbres comme dans les pierres.

### SERVICE

Page 16

#### Trois questions à Bernard Mathion, responsable nouveautés.

Trois mille abonnés pour 825 000 francs de chiffre d'affaires : c'est le gigantisme du service "nouveautés" de l'UP, dirigé par le plus modeste des hommes, Bernard Mathion.

### SOURIRE

Page 17

#### La page d'humour.

Quand on a l'esprit mal tourné, l'on voit le sexe partout... y compris en philatélie.

### DETENTE

Page 18

#### Les mots croisés de Jean-Paul Lefièvre.

En noir et blanc, notre grille désormais traditionnelle. Et un nouvel errata : nous pardonneriez-vous cette fois encore ?

## EDITORIAL

# VOYAGE DANS LE TEMPS

Les grecs commerçants et négociants du bassin méditerranéen dépassaient rarement dans leurs courses maritimes les colonnes d'Hercule, c'est-à-dire le détroit de Gibraltar ; pourtant leurs périples en mer étaient réputés et ils passaient à l'époque pour de véritables explorateurs.

1992 sera la clé de deux événements : le cinq centième anniversaire de la découverte de l'Amérique et l'organisation des jeux olympiques d'hiver à Albertville et d'été à Barcelone.

Le premier événement fut vécu par Christophe Colomb, prononcez Christoforo Colombo (cela fait plus chic et c'était son vrai nom), un génois (profitez-en pour découvrir la remarquable exposition Genova 92, 18-27 septembre 1992 à Gênes) qui partit à la découverte de l'Amérique sur trois caravelles.

Si vous allez aux jeux olympiques de Barcelone, allez voir ces trois superbes voiliers, ils sont dans le port de Barcelone et ce ne sont pas des reproductions !

Le second point chaud de l'année

sera les rassemblements olympiques, Albertville d'abord avec ses compétitions d'hiver, Barcelone ensuite avec ce forum quadriennal qui rassemble athlètes, folklores, déferlement médiatique, effets télévisuels et surplus de médailles...

Si vous ne pouvez vivre ces deux événements pour des raisons financières ou une santé défaillante, sachez que la philatélie vous offre la possibilité de les revivre : la très belle première série des jeux olympiques émise par la Grèce en 1896 et la conquête de l'Amérique émise par les Etats-Unis en 1893. Si vous ne pouvez vous offrir ces deux séries, admirez-les chez un négociant ou chez un ami plus fortuné, elles feront le ravissement de vos yeux. Enfin, si vous ne pouvez vraiment pas les voir, venez à l'assemblée générale d'Hauteville dans la Manche en avril 1992, vous les découvrirez, car l'Union des philatélistes des PTT colle à l'événement et les proposera à la vue du public.

Comme c'est l'époque des vœux, je n'en ferai qu'un : que 1992 apporte à chacun de nos sociétaires, une bonne année philatélique et le plaisir d'enrichir sa collection par l'esprit et non par "Pascal(s)".

**Jean-François LOGETTE**

# PREMIER JOUR DU TIMBRE "CONGRÈS FORESTIER MONDIAL" A PARIS

1991 aura été l'année de toutes les grandes causes pour l'UP-PTT. En effet, après s'être associée au lancement du projet "une statue de la Liberté pour l'Europe", à l'occa-

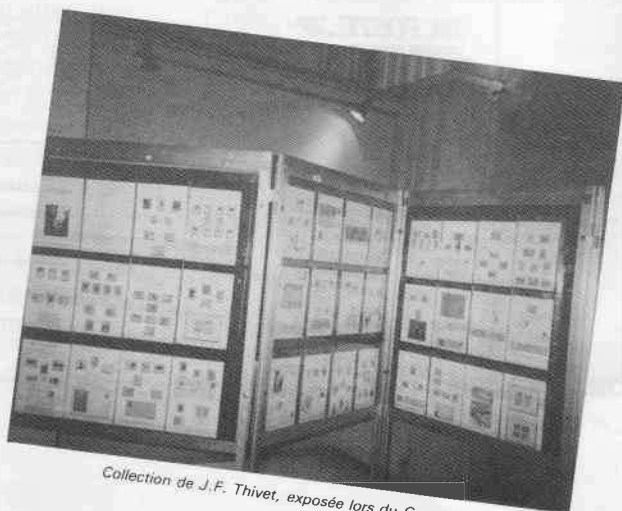
sion d'Europhila à Orléans, l'Union organisait le premier jour du timbre "dixième congrès forestier mondial" les 22 et 23 septembre derniers à Paris. La Gazette avait d'ailleurs mis ce timbre en couverture de son numéro de septembre.

Dans le cadre prestigieux du Palais des Congrès, porte Maillot à Paris, l'UP-PTT Ile-de-France présentait donc une vingtaine de panneaux, en collaboration avec le Musée de la Poste. La place et l'éclairage déficients n'ont hélas pas permis de mettre suffisamment en valeur trois remarquables collections ("Homme, écoute, dit l'arbre"; "les usages de la forêt"; et "l'arbre"), complétées par plusieurs présentations sur la "mycophilatélie" et les "lépidoptères". Nombre de visiteurs se sont néanmoins attardés sur la collection de notre

ami Jean-François Thivet, grand ami de la nature, et qui présentait pour la première fois sa thématique sur l'arbre, à l'issue de plusieurs années de travail.

"Au cours de ce grand rassemblement où sont conviés cent soixante pays et trente-six organisations", comme le dit la notice officielle du timbre, le groupe Ile-de-France de l'UP-PTT, sous la houlette de Gilles Cressent, avait mis en vente une gamme complète de souvenirs d'une qualité rare : deux enveloppes "premier jour", dont l'une spécialement repiquée avec le logo du congrès ; une carte et un encart de luxe. Gageons que les experts internationaux conviés par la FAO (Organisation des Nations-Unies pour l'Alimentation et l'Agriculture) sont repartis chez eux convaincus que si "la forêt est le patrimoine de l'avenir", la philatélie participe elle aussi à la construction du monde de demain.

F.M.



Collection de J.F. Thivet, exposée lors du Congrès.

## BREVES

### LA LOIRE NE S'ENDORT PAS !

Du 20 au 30 septembre, le groupe Loire a organisé une exposition philatélique avec bureau temporaire sur le thème "Jeux Olympiques", à Saint-Etienne (enveloppe et carte, 15 F ; encart, 30 F). Le 20 octobre, il a mis en place une exposition avec bureau temporaire sur le thème "Ballons et Aviation" à Andrézieux-Bouthéon, pour fêter la première montgolfiade internationale (enveloppe et carte : 15 F). Un transport de courrier par ballon a eu lieu à cette occasion.

Tous renseignements auprès de Gérard Sayet, 23 allée Daumier, 42100 Saint-Etienne.

### GARE A L'Auvergne !

Le groupe Auvergne a réalisé un bureau temporaire à l'occasion de l'inauguration de la nouvelle gare de Clermont-Ferrand, en septembre dernier. Edition d'une carte et d'une enveloppe (prix réservé UP-PTT : 12,50 F).

Renseignements : André Beyleix, 18 rue de Grande-Bretagne, 63800 Cournon d'Auvergne.

### LE NORD, C'EST LOUCHE !

Le groupe Nord-Pas-de-Calais et l'association d'aide aux handicapés "Le lien" ont organisé une exposition philatélique avec bureau temporaire le 13 octobre à Comines, à l'occasion de la fête des louches. 5 souvenirs à 12 F pièce étaient disponibles (le lot des 5 pour cinquante francs). S'adresser à l'UP-PTT Nord-Pas-de-Calais, B.P. 35, 59166 Bousbecque.

### NE PERDONS PAS LE NIORT !..

La Fédération des Sociétés Philatéliques Françaises a retenu comme thème de réflexion pour son congrès de 1992, à Niort, la question suivante : "Vous considérez-vous bien informés en philatélie ? Quels moyens pour améliorer cette information ?"

Toutes suggestions sur ce thème sont à communiquer pour le 15 janvier au plus tard à votre président de groupe.

# LE TÉLÉCOURRIER, SERVICE ACCÉLÉRÉ DE LA POSTE

*15 septembre 1991 : la Poste met fin à l'expérience du télécourrier,  
après cinq ans de fonctionnement.*

*Luc Guillard nous retrace l'histoire de ce service défunt.*

## QU'EST-CE QUE LE TELECOURRIER ?

Le télécourrier permettait de communiquer vingt-quatre heures sur vingt-quatre et sept jours sur sept, en France et à l'étranger.

Son principe de fonctionnement est simple et connaît plusieurs variantes.

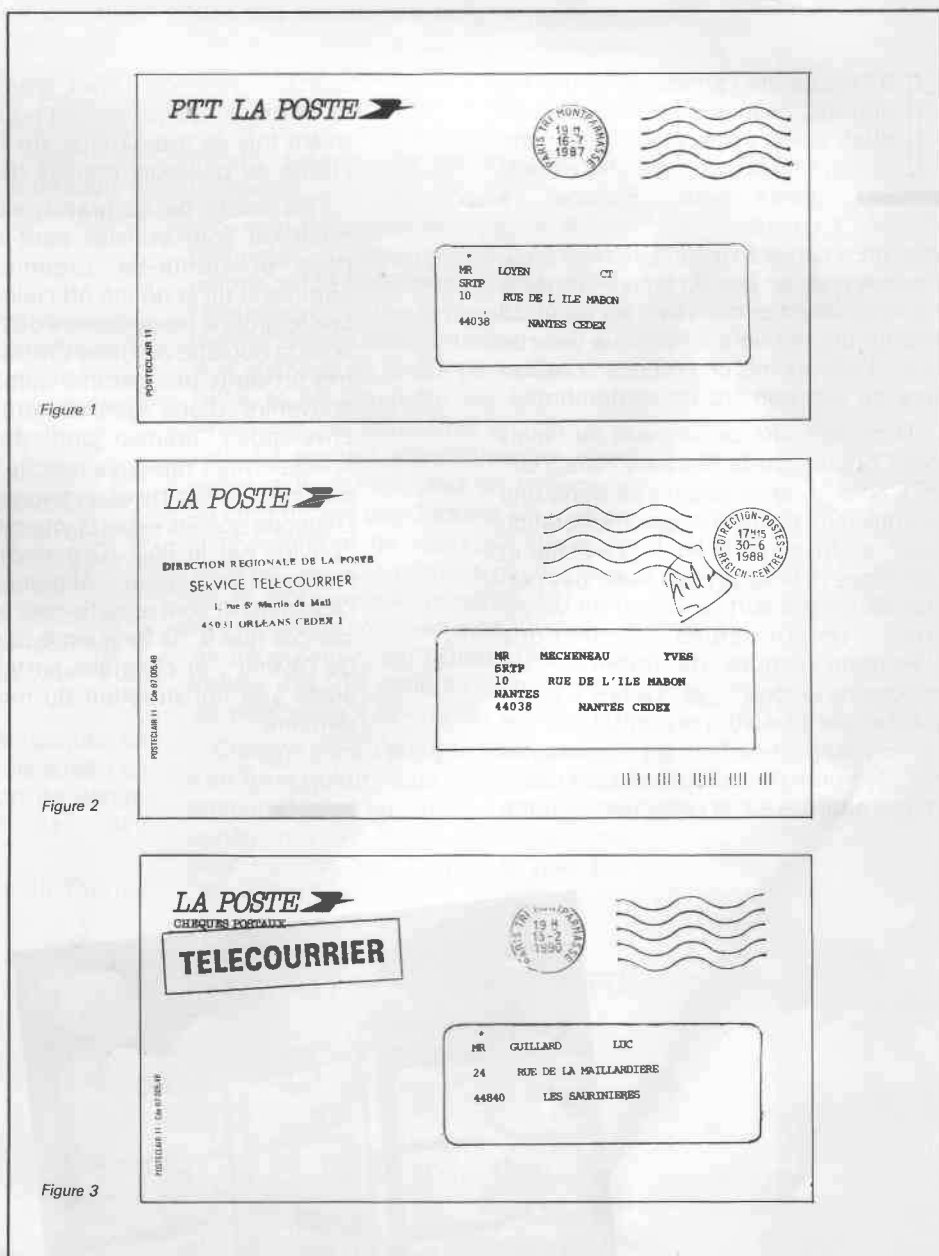
— L'on compose sur minitel un message en y indiquant l'adresse du destinataire. Le jour même, la Poste imprime, met sous pli et expédie ce message. C'est la fonction **courrier ordinaire pour la France**.

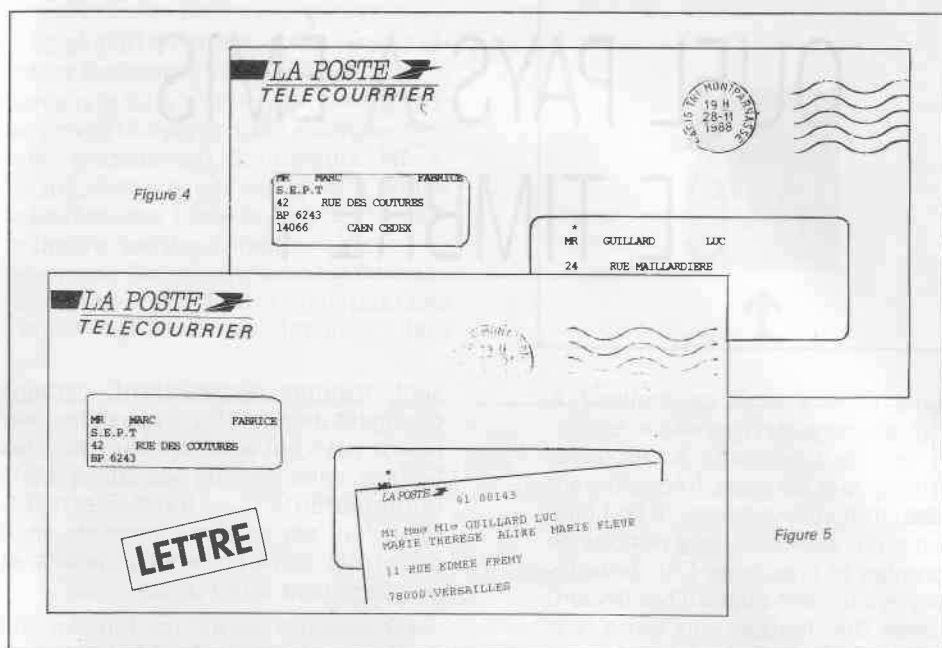
— On peut aussi composer sur minitel un message pour une transmission directe sur le minitel ou micro-ordinateur du destinataire (abonné au télécourrier). Ce destinataire pourra lire alors son message dans sa boîte aux lettres électronique, et il en recevra le lendemain, par courrier, la copie. C'est la fonction **messagerie électronique pour la France**.

— On peut également expédier via le minitel des messages vers des télex et des télécopieurs pour la France et pour l'étranger.

## VIE ET MORT DU TELECOURRIER.

Le service a été mis en place à titre expérimental sur la région d'Orléans en mai 1986. Il a été testé en grandeur nature à titre gratuit par des entreprises volontaires. D'après le journal "Repères" n° 181 du 15 septembre 1986, il y avait, au 1<sup>er</sup> septembre 1986, 364





abonnés gratuits à titre expérimental. Le courrier à destination de la région centre était acheminé par le centre de tri automatique (CTA) d'Orléans, et celui du reste du territoire français par le centre de tri de Paris Montparnasse. En mai 1986, premier mois de fonctionnement, 1 063 messages ont été expédiés par le CTA d'Orléans, et 969 par celui de Montparnasse. En juin 1986, on est respectivement passé à 1 899 et 995.

Le feu vert est donné de manière officielle au télécourrier par arrêté ministériel paru au Journal Officiel le 30 juin 1988, qui prévoit une durée expérimentale de deux ans. Le service est commercialisé le 1<sup>er</sup> octobre 1988. Il est payant : le prix du message quatre pages écran est de six francs pour un acheminement par lettre et de quarante francs pour un acheminement par télécopie. L'abonnement au service télécourrier s'élève à vingt francs par mois.

Ce service n'atteint de toute évidence pas le succès escompté. En effet, une instruction de la Poste, en août 1991, énonce : "le télécourrier avait été mis en place à titre expérimental pour une période limitée. Cette expérience arrivant à son terme et ne paraissant malheureusement pas répondre aux besoins de nos clients, il a été décidé d'arrêter ce service expérimental à partir du 15 septembre 1991". La même instruction propose aux clients du télécourrier d'avoir désormais recours au produit similaire de France Télécom : Atlas 400.

## LES INCIDENCES POSTALES DU TELECOURRIER

A sa mise en service, les messages du télécourrier étaient délivrés sous enveloppe "PTT LA POSTE", "POST-ECLAIR 11" (figure 1). Puis sont apparues respectivement des enveloppes "LA POSTE", "POSTECLAIR 11 Cde 87 005 4B" que j'ai observées depuis le 30 juin 1988 (figure 2) ; des enveloppes "LA POSTE CHÈQUES POSTAUX", même commande que ci-dessus, que j'ai observées depuis le 13 février 1990, avec surcharge d'une griffe "TELE-COURRIER" (figure 3) ; des enveloppes spéciales "LA POSTE - TELECOURRIER" mises en service officiellement le 28 novembre 1988 (figure 4).

L'enveloppe du 13 septembre 1991 (figure 5) représente l'avant-dernier jour d'utilisation du service.

Il s'agit essentiellement de courrier d'entreprise à entreprise, ou échangé entre différents services techniques de la Poste (SEPT, STRP). Il n'existe que peu de plis espacés de cette expérience, encore moins avec leur message. Ce genre de documents est donc rare dans l'ensemble.

Luc GUILLARD

## BREVES

### DEMANDEZ LE PROGRAMME

Le programme philatélique 1992 est paru fin juillet. On y relève notamment la série des six personnages célèbres consacrée aux musiciens français, le thème "500<sup>e</sup> anniversaire de la découverte de l'Amérique" pour la série Europa, et une série "nature" consacrée aux plantes des zones humides. Un timbre sera émis pour commémorer le 5<sup>e</sup> centenaire de la première ascension du mont Aiguille. Il s'agit d'une proposition faite à la Poste par le groupe Isère de l'UP-PTT. C'est donc un événement pour l'Union, sur lequel nous reviendrons dans un prochain numéro.

### ALLO, LA GAZETTE ?

Besoin de renseignements ? Informations à communiquer par la voie du journal ? Opinions à exprimer ? Les colonnes de la Gazette vous sont largement ouvertes. Pour cela, il suffit de lui écrire. Vous pouvez aussi utiliser le minitel, 3614 code Tatou puis Phibal. Et n'oubliez pas que vos petites annonces sont gratuites dans la Gazette !

### PREMIERS JOURS MANQUÉS ?

Si vous avez raté le premier jour des timbres "Nature de France" (ours, tortue, castor, martin-pêcheur), "10<sup>e</sup> congrès forestier mondial", ou "Marcel Cerdan", le secrétariat national dispose encore de quelques souvenirs (grande enveloppe à 65 F pour la série "Nature", enveloppes et cartes à 15 F pour les deux autres). A commander au 38 rue Vignon, 75009 Paris ou par minitel 3614 Tatou puis Phibal.

### BEPTOM, POUCE !

Pour le trentième anniversaire du Bureau d'Etudes des Postes et Télécommunications d'Outre-Mer (BEPTOM), une exposition philatélique a été organisée au ministère des PTT en septembre dernier. Un encart (avec soie et oblitération-spéciale) au prix de 30 F et un pin's au prix de 25 F ont été mis en vente. Renseignements au secrétariat national ou sur notre minitel.

BREVES

AVON ...  
NOUS NOTÉ ?

L'association des amis d'Avon (77) nous informe de la tenue de son quatorzième salon cartophile le 23 février 1992, Bureau temporaire. Entrée gratuite. Emission d'une carte postale souvenir.

RELAX, MAX...

A l'occasion de l'émission conjointe franco-allemande du timbre consacré à Max Ernst, l'UP-PIT a mis à la disposition des collectionneurs une série de souvenirs de prestige : un encart grand luxe (60 F), deux enveloppes et cartes sur soie (33 F le jeu), deux enveloppes mixtes, française et allemande (40 F le jeu). Le tout est également disponible au prix de 155 F (encart, enveloppes, cartes, enveloppes mixtes). Commandes à effectuer au secrétariat national, 38 rue Vignon, ou par minitel 3614 code Tatou puis Phibal.

PETITES  
ANNONCES

- Coll. du Nord rech. CPA sur Solesmes Quiévy et villages avoisinants du Cambrésis. EAC ou photocopies avec prix raisonnables. Echange si possible. Réponse assurée - M. CARREZ, 14 rue Clémentceau, 59730 Solesmes, 27 37 35 40.
- Recherche CPA CPSM de la commune de St Just en Chaussée Oise, principalement la Poste - J. LEFEBVRE, 14 rue du Crinquet, 60130 St Just en Chaussée, 44 78 61 99.
- Recherche CPA sur le dept de la Guadeloupe tous thèmes - J. GIRARD, receveur La Poste, 97119 Vieux-Habitants (Guadeloupe), 19-590-98 47 08.
- Achète ou échange CPA essentiellement animées des départements de la Lozère, de l'Hérault et de l'Aveyron. EAC - Y. MIRMAN, 97 rue Del Bon Souléou, 34070 Montpellier, 67 27 74 49.
- Recherche CPA CPSM CPM ayant rapport avec les TAAF (bateaux, avions, traîneaux, etc) prix pas trop élevés documents sur engins polaires EAC drouille - N. BOUILLON, 34 rue H. Berlioz, Apt 31, 93000 Bobigny, (1) 48 96 06 95.

QUEL PAYS A ÉMIS  
CE TIMBRE ?

Quel pays a émis ce timbre ? A quelle page de mon album le mettre ? Pour répondre à ces questions que se pose fréquemment tout collectionneur, il faut bien évidemment avoir quelques notions de géographie et d'histoire. Car de nombreux pays qui ont aujourd'hui disparu ont émis des timbres : la Sarre, par exemple, province allemande administrée par la France à l'issue de la première et de la deuxième guerres mondiales. Chaque année, des pays nais-

sent, d'autres disparaissent, certains changent de nom. Il y a aussi des parties de pays qui émettent leurs propres timbres sans être de véritables États indépendants : Saint-Pierre-et-Miquelon, par exemple, territoire situé dans l'Atlantique, en face du Canada, et qui appartient à la France.

En encadré figure un tableau qui donne, pour les cas les plus épineux et les plus courants, le nom du pays d'où vient le timbre, à partir du nom du pays ou de sa monnaie écrits sur le timbre.



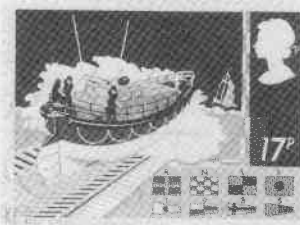
VOICI NEUF TIMBRES. A QUELS PAYS APPARTIENNENT-ILS ?

(solution page 16)



## JEUNES

La plupart du temps, on arrive plus ou moins facilement à identifier les timbres parce que tous les noms propres se ressemblent (Singapore, par exemple, c'est bien évidemment Singapore). Néanmoins, certains cas demeurent difficiles à résoudre, parce que ne figurent sur le timbre que des caractères arabes ou orientaux. Nous ne pouvons même pas les reproduire ici, ils n'existent pas chez l'imprimeur ! Pour les identifier, il faut



- |  |   |  |
|--|---|--|
| - A.E.F. (en surcharge) : AFRIQUE EQUATORIALE FRANÇAISE  | - ÉTIOPIE : ETHIOPIE  | - POSTES VATICANES : VATICAN                                       |
| - AFGHAN, postes AFGHANES AFGHANISTAN  | - ΕΔΔΔ : GRECE  | - REP. DI S. MARINO, ou R.S.M., ou SAN MARINO : SAINT MARIN        |
| - ANDORRA : ANDORRE  | - FELDPPOST : ALLEMAGNE   | - REPUBLIK VAN SUID-AFRIKA : AFRIQUE DU SUD                        |
| - B. BELGIE : BELGIQUE   | - FILIPAS : PHILIPPINES   | - REPUBLIQUE RWANDAISE : RUANDA                                    |
| - BAYERN : BAVIERE   | - FILLER : HONGRIE  | - R.F. : FRANCE  |
| - BÖHMEN UND MAHREN : BOHEME ET MORAVIE (TCHECOSLOVAQUIE)  | - FOROYAR : ILES FÉROE (DANEMARK)                                   | - RHEINLAND-PFALZ : RHENANIE-PALATINAT (sous occupation française) |
| - BOSNIEN - HERZEGOVINA : BOSNIE ET HERZEGOVINE  | - FUJEIRA : FUJEIRA (ÉTAT ARABE)                                    | - ROMANA, ROMANIA, ROMINA : ROUMANIE                               |
| - BRASIL : BRÉSIL  | - GRONLAND : GROENLAND  | - R.S.A. : AFRIQUE DU SUD  |
| - CCCP : URSS  | - HELVETIA : SUISSE   | - SAAR, SAARGEBIET, SAARLAND, SAARPOST : SARRE                     |
| - CESKO-SLOVENSKO : TCHECOSLOVAQUIE  | - HPББ : BULGARIE   | - SEN : JAPON  |
| - C.F.A. (en surcharge) : REUNION  | - ITALIA, ITALIANE : ITALIE   | - SINGAPORE : SINGAPOUR  |
| - CHILE : CHILI  | - KAMERUN : CAMEROUN  | - SLOVENSKO : TCHECOSLOVAQUIE                                      |
| - CONFEDERATION HELVETIQUE SUISSE  | - K.U.K. : AUTRICHE, BOSNIE ET HERZEGOVINE                          | - S. THOME E PRINCIPE : ILES SAINT THOMAS ET PRINCIPE              |
| - CORREOS, ESPAGNE, PORTUGAL ou PAYS D'AMÉRIQUE DU SUD ou CENTRALE   | - KURUS : TURQUIE   | - SUIDAFRIKA : AFRIQUE DU SUD                                      |
| - CYPRUS : CHYPRE  | - LATVIJA : LETTONIE  | - SUOMI : FINLANDE   |
| - ǝ (pennies), / (shilling) ou ƒ (livre) précédés d'un numéro sur un timbre représentant le buste du roi ou de la reine sans indication d'un nom de pays : GRANDE-BRETAGNE | - LEVANT : Bureaux divers en Turquie (France, Grande-Bretagne, ...) | - SVERIGE : SUÈDE  |
| - DDR : REPUBLIQUE DEMOCRATIQUE ALLEMANDE (IRDA)   | - LIETUVA : LITUANIE  | - SYRIAN ARAB REPUBLIC : SYRIE                                     |
| - DEUTSCHE : ALLEMAGNE   | - LUFTELDPPOST : ALLEMAGNE  | - T.A.A.F. : TERRES AUSTRALES ET ANTARCTIQUES FRANÇAISES           |
| - DEUTSCHE BUNDESPOST : REPUBLIQUE FEDERALE ALLEMANDE (RFA)  | - MAGYAR : HONGRIE  | - TANGANYIKA : TANZANIE  |
| - E.A. (en surcharge) : ALGERIE  | - MALAGASY, MALGACHE : MADAGASCAR                                   | - TURKIYE : TURQUIE  |
| - E.A.U. : EMIRATS ARABES UNIS   | - MAROCCO, MARRUECOS, MORROCCO : MAROC                              | - U.A.R. : REPUBLIQUE ARABE UNIE                                   |
| - EESTI : ESTONIE  | - MOZAMBIQUE : MOZAMBIQUE   | - UNITED STATES, USA : ETATS-UNIS D'AMÉRIQUE                       |
| - EIRE : IRLANDE   | - NEDERLAND : PAYS-BAS  | - VIET-NAM CONG HOA : VIETNAM                                      |
|  | - NIPPON : JAPON  | - ZONE FRANÇAISE : ALLEMAGNE SOUS OCCUPATION FRANÇAISE             |
|  | - NORGE, NOREG : NORVÈGE  |  |
|  | - N.Z. : NOUVELLE ZÉLANDE   |  |
|  | - OFFSENTLIG SAK, ou OFFSAK, ou OS : NORVÈGE (timbres officiels)    |  |
|  | - ÖSTERREICH : AUTRICHE   |  |
|  | - POCZTA, POLSKA : POLOGNE  |  |
|  | - POSTES : FRANCE, BELGIQUE, LUXEMBOURG ou COLONIES FRANÇAISES      |  |

consulter les catalogues les reproduisant, ou consulter les rubriques "nouveauautés internationales" des revues philatéliques mensuelles, ou encore demander à un philatéliste chevronné. Avec un peu d'habitude, on arrive très facilement à identifier ces cas particuliers.

Enfin, il faut savoir que la Grande-

Bretagne, qui fut le premier pays à émettre un timbre en 1840, est dispensée d'indiquer son nom sur ses timbres. Ses premières émissions portent la mention "Postage Revenue" ; et sur les plus récents, on trouve simplement dans un coin l'effigie de la reine Elisabeth II.

Bon courage !

Daniel BASCOU

## PETITES ANNONCES

• Recherche CPA Doubs Haute-Saône bonnes très bonnes, faire offre chiffrée. De même sur la Poste + pain d'épice et les illustrateurs Hansi Zislin Poulbot G. Bouret, correspondance officielle PG guerre 39-45 stalags oflags avec cachet Geprüft + points philatéliques sur CP et lettre de France et Outre-mer - R. TUPIN, 2 rue F. Charrière, 25000 Besançon, 81 50 55 29.

• Recherche CPA Betschorf Reimerswiller Schwabwiller Kuhlendorf petites localités dpt 67. Vends ou échange contre CPA du dpt 67 lot de 1 000 feuillets CEF de 1975 à 1988 - A. BASTIAN, 20 rue de la Garde, 67660 Reimerswiller, 88 54 72 14.

• Recherche CPA thème La Poste Pelissanne : "Marius dit Lunel" - Faire offre G. CLAVÉRIE, La Poste direction du Vaucluse, 84021 Avignon Cedex, 90 66 40 50.

• Recherche toutes CPA sur l'Ardèche ainsi que B et TB sur la Drôme, le Gard et la Lozère. Nombreux doubles du 07 et du 26 à céder ou à échanger. Vends une collection sur Marseille et environs. Ecrire pour plus de précisions - C. DORNE, La Planète, 07000 Veyras, 75 64 48 36.

• Pour ouvrage, recherche et achète très bonnes CPA sur le thème "Poste et PTT" (personnel, véhicules, scènes d'activité, etc). Echanges possibles - P.S. PROUST, 31 rue des Basiles, 14650 Carpiquet, 31 26 56 38.

• Recherche CPA 24 bonnes et très bonnes EAC drouille en lot, 46 uniquement bonnes CPA animées. France plantation de mai, recherche de la truffe et préparation. Echange possible - R. MALAURIE, La Rouvinie, 24370 Prats de Carlux.

• Recherche CPA CPSM CPM thème : transmissions France Télécom matériel hertzien câbles équipements CNET cablier lignes commutation etc. - Faire offres chiffrées : R. CHASSAINCT, 221 avenue de Fabron, E, 06000 Nice.

• Cherche CPA du Gard, de l'Hérault (photocopie souhaitée) ; Saint Ambroix recherché ; cherche aussi le thème le golf en CPA et CPSM - R. CONTE, 2 place du Mont Lozère, 34130 Saint Aunes, 67 70 64 96.

• Recherche CPA Armentières Fresnes sur Escaut Linselles Roncq Wavrin Santes Nieppe La Chapelle d'Armentières Houplines - HAVET, 3 rue Racine, 59280 Armentières, 20 77 22 06.

• Recherche Roissy en Brie (77) CPA, Verdelaix (33) CPA, Ravensburg (RFA) CPA - LAR-RUE, 1 avenue de la Pierrerie, 77680 Roissy en Brie.

# CACHETS DES ACTEL : LA GRANDE VARIÉTÉ !



En 1972, la réorganisation des services des télécommunications a amené l'Administration centrale des PTT à créer les Agences Commerciales des Télécommunications (ACTEL). Les ACTEL ont reçu une partie des tâches administratives des centres d'abonnement et d'entretien (C.A.E.), c'est-à-dire le service des abonnements téléphoniques. Cette restructuration des services des télécommunications s'est échelonnée sur plusieurs années, au fur et à mesure de la création des agences commerciales.

En 1983, les ACTEL ont été érigées en régies de recettes, c'est-à-dire qu'on leur a donné en charge la comptabilité de l'encaissement des factures téléphoniques, du relevage des monnayeurs des cabines téléphoniques publiques, de la vente des annuaires, des ventes au comptant (appareils téléphoniques, par exemple), du règlement des créances. Les ACTEL devenues régies de recettes reversent ces fonds encaissés au centre de facturation et de recouvrement des télécoms (C.F.R.T.) de leur région.

C'est pour cette raison que les ACTEL ont été dotées, à compter de 1983, et au fur et à mesure de leur transformation en régie de recettes, de cachets à date manuels, qu'on pouvait notamment trouver sur les correspondances de service (avant la mise en place de machines à affranchir). La diversité la plus grande préside à ces cachets, puisqu'on peut recenser environ 40 textes différents. Jugez-en plutôt.

- ACT (exemple : 67 Strasbourg) ;
- ACTEL (90 Belfort) ;
- A.C.T.E.L. (13 Marignane) ;
- ACTEL PTT (59 Cambrai) ;

- ACTEL TELEBOUTIQUE (62 Saint-Omer) ;
- ACTEL TELECOMMUNICATIONS (38 Grenoble) ;
- ACT TELEBOUTIQUE (56 Lorient) ;
- AG. COMM. DES TELEC (68 Colmar) ;
- AG. COMMERCIALE (59 Dunkerque) ;
- AG. COMMERCIALE TELEC. (59 Lille) ;
- AG. COMM. TELEC. (85 La Roche sur Yon) ;
- AG. COM. TELECOM. (75 Paris Luxembourg) ;
- AGENCE CALE TELECOM (40 Mont de Marsan) ;
- AGENCE COMALE DES TELECOM (25 Besançon) ;
- AGENCE COMM. (62 Béthune) ;
- AGENCE COMM. DES TELECOM (61 Alençon) ;
- AGENCE COMMERC. DES TELECOM (14 Caen) ;
- AGENCE COMMERCIALE (20 Bastia) ;
- AGENCE COMMERCIALE DES TELE. (71 Maçon) ;
- AGENCE COMMERCIALE DES TELECOM (53 Laval) ;
- AGENCE COMMERCIALE TELEC. (54 Nancy) ;
- AGENCE COMMERCIALE TELECOM (89 Auxerre) ;
- AGENCE COMMERCIALE TELECOMS (09 Foix) ;
- AGENCE COMMERC. TELECOM (67 Strasbourg) ;
- AGENCE COMMERC. DES TELECOM (76 Rouen) ;
- AGENCE COMM. TELECOM (58 Nevers) ;
- AGENCE COM. TELECOM (15 Aurillac) ;
- AGENCE CENTRALE TEL. (71 Chalon sur Saône) ;

- AGENCE LOCALE TELECOM (41 Romorantin) ;
- AGENCE TELECOM (31 Toulouse) ;
- AGENCE TELECOM (24 Périgueux) ;
- AGENCE TELECOMMUNICATIONS (47 Agen) ;
- AGENCE TELECOMS (31 Toulouse) ;
- FRANCE TELECOM AGENCE CIALE (20 Ajaccio) ;
- PTT AGENCE CALE (74 Annemasse) ;
- PTT AGENCE COMMERCIALE (74 Annecy) ;
- TELEBOUTIQUE (02 Château-Thierry) ;
- TELEBOUTIQUE TELECOM (23 La Souterraine) ;
- TELECOM (75 Paris Auteuil) ;
- TELECOMMUNICATIONS ACTEL (26 Valence).

On trouve aussi de multiples originalités dans ces cachets : des abréviations de noms de communes (Bordeaux devient Bordx, par exemple), des numéros divers correspondant aux accueils rattachés (Bayonne 1 = agence de Biarritz, Bayonne 2 = agence de Saint-Jean de Luz ; ou encore : 49 Angers Actel Saumur), des codes postaux à cinq chiffres (14000 Caen) ou le nom du département (Dijon, Côte d'Or) ou pas de code du tout (Montélimar, ou Actel Tours Loches), des étoiles placées en haut (Bellac), en bas (Tulle) ou au milieu (Saint Junien) ! Quant aux thématistes, ils peuvent également trouver leur bonheur dans ces cachets : Paris Jeanne d'Arc, ou Bordeaux Wilson, par exemple.

La chasse est ouverte... !

Pierre SOUCHON



## PETITES ANNONCES

• Recherche carte postale représentant le bureau d'ANDREZIEUX (Loire) d'avant 1909. Accepte photocopie ou copie - C. MARTEAU, 8 rue des Garennes, 42160 Andrezieux-Boutheon, 77 36 63 18.

• Cherche CPA châteaux Dordogne : Domme, Bussière Badil, Vitrac - VOISIN, 24200 Vitrac, 53 59 17 50.

• Cherche CPA ou CPSM d'Alger, plus particulièrement le quartier de Bab-el-Oued - J.L. MELIQUE, 8 rue des Dahlias, 11100 Narbonne, 68 32 51 26.

• Pierre GANDOIS, 4 avenue des Bénédictins, 87000 Limoges recherche CPSM dessins de Homuak en couleur vers 1950 (en parcourant l'Auvergne, Alsace, Berry, Béarn, etc) - Faire proposition en donnant région et n° carte. Tél. bureau 55 44 34 68.

• CPA CPSM de Laurabuc, Labecede-Lauragais, Soupex dans l'Aude ; Blajan, Cierp, Gaud dans la Haute-Garonne, collège de Garaison ou sanctuaire de Notre Dame de Garaison dans les Hautes-Pyrénées - SOUAL, 1 impasse du Général Daricau, Bât le Hêtre, 31200 Toulouse, 61 48 16 05.

• Recherche CPA du 28 et 91 animées y compris Beauce et moulins à vent. Possibilité échange contre CPA autres depts, timbres neufs et oblitérés, pin's, télécartes, disques, etc... - C. MARCILLAC, 7 rue du Mousseau, 28230 Droue, sur Drouette, 37 83 47 09.

• Achète CPA sur Montfermeil, Franceville, Coubron, Les Coudreaux, Le Chenay (93) ainsi que CPA sur les photographes. Envois à choix acceptés. Suis également intéressé par 39 et 65 (envoyer listes propositions) - M. KARST, 23 avenue des Iris, 93370 Montfermeil, 43 32 68 80.

• Achète CPA série "La Poste en" 1° Guyane française, 2° Hollande. EAC. Achète CP Journée du Timbre années 1938, 1940, 1941 - Faire offre HUGUES, 15 rue d'Elbeuf, 42300 Roanne, 77 72 77 69.

• Achète tout sur : Auricourt 54 et 57 ; Elfrigen 57. EAC ou photocopies - MANGIN, 1 chemin de Fourchevoie, 54380 Saze-rais, 83 24 58 05.

# NAISSANCE D'UNE SOMME PHILATÉLIQUE

La SAMPORO, société des amis du musée de la Poste en Roussillon, vient d'éditer un ouvrage considérable de 360 pages, format 21 sur 29, intitulé "Histoire Postale et Marcophilie des Pyrénées-Orientales". Il a été écrit par notre ami René Abelanet, adhérent de longue date à l'Union, et Henri Dubois.

L'équipe de la Gazette, qui a évoqué cet ouvrage dans son numéro de septembre, s'est penché sur l'ouvrage. C'est peu dire que d'affirmer combien elle a été suffoquée par ce monument, dont le fond et la forme surpassent dans le domaine de la marcophilie ancienne et contemporaine tout ce que l'on connaissait à ce jour sur un seul département.

Rien n'a été laissé au hasard par les auteurs, qui ont exploré toutes les voies : marques d'origine manuscrites (les premières datent de 1690 !), boîtes rurales, marques linéaires et cursives, essais de datation avant 1830, TOUS les cachets à date des bureaux de 1830 à 1990, y compris les cachets temporaires, TOUTES les flammes muettes et publicitaires ; les marques d'entrée maritimes, terrestres, ferroviaires ; les oblitérations des bureaux ambulants, courriers convoyeurs, stations et lignes ; les marques de franchise militaire pendant les guerres, y compris celle de la Catalogne occupée par Napoléon entre 1808 et 1812 ; les franchises administratives et autres marques de service ; enfin, les affranchissements mécaniques. Cette énumération ne donne qu'un aperçu incomplet de la somme de travail emmagasinée dans l'ouvrage. Ajoutons

que presque toutes les marques et oblitérations portent un indice de rareté conférant à cette documentation de précieuses références, surtout en ce qui concerne les marques modernes.

Le jury du congrès de Perpignan ne s'y est pas trompé, qui a couronné l'ouvrage par une des récompenses les plus élevées pour un prix de littérature, le diplôme de médaille de grand vermeil.

La marcophilie, branche de la philatélie, apporte un complément indispensable aujourd'hui à l'étude historique, alors que les oblitérations et leur étude relancent l'intérêt même de la philatélie, au sein de la collection thématique. Il est évident que pour tous ceux, particuliers comme groupes de l'Union, que la marcophilie intéresse, acquérir cet ouvrage représente un investissement qui ne sera jamais regretté. Pourquoi pas, en effet, s'en inspirer pour l'étude de votre département respectif ?

F.R.A.

Pour acquérir l'ouvrage, s'adresser à la SAMPORO, direction de la Poste des Pyrénées-Orientales, 66020 Perpignan Cedex. Prix de faveur UP-PTT : 280 F au lieu de 295, emballage et port compris.

## BIBLIOTHEQUE CARTOPHILE

Edmond ALAYRAC, membre du groupe Midi-Pyrénées a pour sa part édité un remarquable ouvrage relatif à son village natal : Puylaurens dans le Tarn.

De haute tenue tant en texte qu'en cartes postales anciennes, cet ouvrage est de la lignée des meilleurs et indispensables à tous cartophiles avertis.

## BREVES et PETITES ANNONCES

### DISTINGUEZ DISTINGO

Le 4 novembre, la Poste a lancé une nouvelle catégorie d'entiers postaux, les enveloppes pré-affranchies dites "Distingo". Elles sont de deux formats, au prix de 20 et 25 F pièce. L'enveloppe comporte la reproduction d'un timbre, comme les aérogrammes ou les cartes postales. Ce timbre, qui ne ressemble à aucune figurine d'usage courant existant ou ayant existé est démuné de valeur faciale. Rappelons qu'en 1984 la Poste avait déjà mis en vente, dans le seul département de l'Isère, une enveloppe pré-affranchie, avec reproduction du timbre "Liberté" de Gandon sans valeur faciale.

Cette enveloppe "Distingo" est le premier produit d'une nouvelle gamme de produits pré-affranchis que la Poste compte commercialiser dès 1992 et qui devrait notamment comporter des emballages-paquets pré-affranchis.

### INFORMATIONS POSTALES

Si vous souhaitez connaître tous les timbres, bureaux temporaires et flamme mis en service par la Poste française, celle-ci vous propose son abonnement à "Phil-Info", au prix de 65 F par an. Il suffit de s'adresser au service philatélique de la Poste, 18 rue François Bonvin, 75758 Paris Cedex 15. Pour des informations plus ponctuelles et les changements de dernière minute, pensez au répondeur "Inphotel" au (1) 46 67 19 00, et au minitel 3614 La Poste (appel gratuit).

### PIN'S EN MIDI-PYRÉNÉES

Le groupe régional Midi-Pyrénées édite à partir de mi-décembre un pin's. De très bonne fabrication et d'un graphisme original intégrant le logo de l'UP et l'entité régionale, il sera sans aucun doute particulièrement apprécié des nombreux collectionneurs de "l'épinglette". Pour toutes commandes, s'adresser : Lucien SANCHEZ, 26 rue du Venasque, 31170 Tournetueille.

### TÉLÉCARTE ACTUALITÉ

Télécarte Actualité, dans son édition d'octobre propose 29 télécartes dont 24 "petite série", une "grande série" et 4 France Télécom. L'année Mozart est elle aussi partie prenante de la production France Télécom. Le Bureau national de Vente de Télécartes (BP 456 - 54001 Nancy Cedex) vend par correspondance 10.000 télécartes de chaque modèle représenté sur son bulletin, en capacités de 50 et 120 unités. Pour information sachez que les propositions sont classées en 3 séries. Les visuels d'annonceurs privés édités pour des opérations promotionnelles, les télécartes vendues par des réseaux agréés, les télécartes émises par France Télécom et vendues en agence. Les collectionneurs disposent désormais d'un réseau d'approvisionnement nouveau et performant, mais complémentaire et non-dissociatif des productions classiques.

### PETITES ANNONCES

- Recherche CP toutes époques sur les orgues d'église ou de salles de concert, organistes, facteurs d'orgue et orgues de barbarie. Accepte EAC - GLEIZES, 22 bis rue Enclos Fermaud, 34000 Montpellier, 67 58 05 25.
- BRONNER Gilbert, 7 place d'Auvergne, 67410 Drusenheim cherche cartes postales d'avant 1914 de petits villages animés d'Alsace et tout sur les PTT en Alsace (cartes postales, livres, documents, etc.). EAC sans accord préalable.
- Recherche CPA Saint-Anthème - Niverols 63 et Montbrison 42. EAC. Echanges possibles - A. CHOMETTE, Impasse Van Gogh, 42600 Montbrison, 77 58 08 45.

# LA POSTE ET LES INONDATIONS



24. AVIGNON Inondations 1935 - Les Distributions Postales à dos de Mulets

En janvier 1910, la Seine atteint un niveau record. De nombreuses cartes postales montrent des scènes d'inondations. Mais seulement quelques-unes d'entre elles témoignent de la distribution du courrier en barques, en particulier à Argenteuil (document ci-dessus, éditeur CM 20 : "le facteur effectuant sa dangereuse distribution") et à Levallois (éditeur LL 38 : "distribution des lettres rue Rivay").

En 1935, c'est le Rhône qui, en Provence, sort de son lit. Dans le Vaucluse, à Carderousse, le courrier, en diligence, ne peut plus avancer ; le relais est pris par des barques (éditeur Lang Fils Orange : "transport des dépêches en bateaux"). En Avignon, l'armée française est réquisitionnée : le premier mulet transporte son cavalier et le facteur, le second mulet a sur le dos un militaire et un sac postal (référence 24 Avignon : "inondations 1935, les distributions postales à dos de mulets").

Ces secondes cartes sont beaucoup plus rares que les scènes d'inondations à Paris. Cote des premières, 160 à 180 F ; cote des secondes, 200 à 300 F.

Guy CLAVERIE

# LES PIN'S, UNE NOUVELLE COLLECTION ?

*Après les porte-clefs, les capsules de bouteille, les étiquettes de vin,  
une nouvelle collection renaît :  
les pin's, ou épinglettes (ou insignes de boutonnière).*

*Certains groupes de l'UP ont depuis le début de l'année créé leur section d'échanges de pin's !*

Voilà une trentaine d'années, les insignes de boutonnière avaient tenté de pénétrer le marché des collectionneurs. Ceux-ci, à cette époque, s'étaient avérés plus préoccupés de porte-clefs que de "pin's", puisque tel est le nom de ces petits objets. Aujourd'hui, retour de mode, voici que depuis quelques mois les épinglettes sont apparues au Carré Marigny, d'abord timidement entre deux albums de télécartes, puis sur la totalité de certains stands de plein air.

Le coût de fabrication en étant relativement bas, qui n'a pas son pin's ? Etablissements, lancement d'un produit, course pédestre, championnats divers, dans tous les coins de France et d'Europe (l'Angleterre est à l'origine du phénomène), les innovations vont bon train, certaines véritables œuvres d'art, d'autres plus ordinaires. Même Ferrari diffuse son pin's pour l'achat d'un de ses modèles (Testarossa), provoquant sur ces exemplaires rares une surenchère. Au point que les contrefaçons ont déjà été exploitées sur un marché désordonné par manque d'information, les indices de rareté étant difficiles à fixer.

Comme pour toutes les collections, des bourses se créent, un magazine (Pin's Up) informe les chercheurs sur les cotes, les nouveautés, et, noblesse oblige, Paris organise des journées spéciales consacrées aux pin's dans le centre sportif d'Aquaboulevard.

Mode, phénomène éphémère ou comme en Angleterre banalisation de l'objet du fait de ses multiples éditions trop difficiles à comptabiliser et classer, toujours est-il que désormais pratique-

ment tout lancement ou toute inauguration est prétexte à une sortie de pin's, et qu'un marché important existe. Certains diront que ces collections se développent parce que les jeunes ne peuvent avoir accès aux collections traditionnelles ; d'autres soutiendront qu'elles sont la résultante d'un milieu collectionneur qui n'a pas évolué en nombre, et qu'il faut bien provoquer des nouveaux investissements, voire susciter des vocations. Après tout, celles-ci sont susceptibles de s'orienter plus tard vers la philatélie, la cartophilie, par le phénomène des échanges ou des collections dites "complètes" (pin's, télécartes, cartes postales, marques et philatélie sur un même thème).

Objet en général agréable de conception, sculpture miniature, artifice de mode à votre boutonnière, le pin's subira, j'en suis convaincu, le même sort que le porte-clefs. D'autres pays l'ont constaté, notamment les anglo-

saxons chez qui ces insignes sont fabriqués depuis le début du siècle.

En conclusion, comme pour toutes collections, il convient de rester raisonnable dans les achats, et de baser avant tout sur l'échange une recherche qui reste difficile à classer : l'album prévu à cet effet se révélant d'un prix supérieur au contenu... sauf si vous avez le pin's "Ferrari" !

**Jean Gérard MIGUEL**

#### **Quelques adresses :**

- Aquaboulevard de Paris, 4 rue Louis Armand, Tél. : (1) 40 60 10 00
- Magazine Pin's Up, 157 cours Berriat, Grenoble

#### **Nota :**

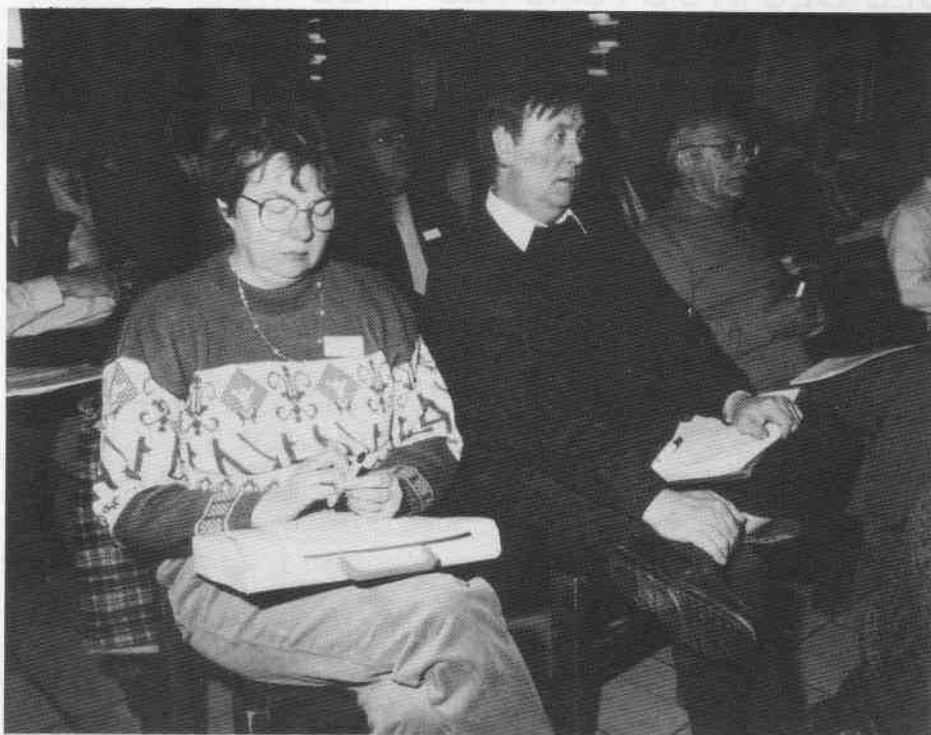
L'UPPTT répertorie les productions de La Poste de France Télécom, afin d'informer ses adhérents et de faciliter leurs recherches et collections.



Robert Deroy, Secrétaire de la FSPF, arborant le pin's de l'UP-PTT, créé il y a deux ans.

# DANIÈLE SPILMONT :

## C'est le temps qui manque le plus.



Danièle Spilmont à la tête du groupe Bourgogne à l'A.G. de Bussang.

Il est difficile, pour une femme, d'exercer des responsabilités dans une association, car cela prend beaucoup de temps, temps qu'il faut trouver en dehors de son activité professionnelle et des soins du ménage". Depuis 1987, Danièle Spilmont, qui travaille au secrétariat technique d'un service régional de France Télécom, à Dijon, est aussi présidente du groupe Bourgogne. A l'époque, il s'agissait de remplacer pratiquement au pied levé Jean-François Thivet, appelé au bureau national. Heureusement, le secrétaire du groupe n'est autre... que le mari de Simone. "Les contacts sont évidemment plus faciles et nous réglons beaucoup de problèmes le soir à la maison". Heureusement encore, il y a Jean-Pierre Bourgeois, le trésorier, un ami, sur lequel Danièle s'est appuyée lorsqu'elle a été élue à son poste. Aujourd'hui, le groupe Bourgogne rassemble cent-vingts adhérents. Les réu-

nions mensuelles attirent en moyenne une vingtaine de personnes, certaines venant de l'Yonne et de la Saône-et-Loire. "L'ambiance y est bonne et si l'on trouve difficilement des volontaires pour exercer des responsabilités, en revanche, personne ne rechigne pour donner un coup de main", note Danièle.

Reste que la présidente étouffe la philatéliste. "Je n'ai plus le temps de m'occuper de mes collections". Elle a commencé la première en 1985, sur le thème des minéraux et des fossiles. En fait, à l'origine, c'étaient de véritables minéraux et fossiles que les Spilmont collectionnaient. Mais, à la suite d'un problème de santé, Danièle ne peut plus aller aussi facilement sur le terrain. Alors, elle a décidé de vivre sa passion par le biais des timbres. Aujourd'hui, elle doit en posséder de 400 à 500 sur ce thème. "Il me manque quelques grosses pièces, les plus chères". Elle a entamé, en 1987, une collection sur les

boîtes postales rurales du Jura.

Jusqu'à présent, Danièle n'a pas exposé, faute de temps pour s'y préparer, mais peut-être commencera-t-elle par les boîtes postales, le sujet ayant été jusqu'à présent peu traité. Elle recherche également les timbres sur les impressionnistes. "C'est vraiment pour le plaisir et sans souci d'exposer un jour. Simplement, j'aime cette école de peinture et cela m'évite d'acheter les tableaux, hors de prix", explique-t-elle en souriant.

Pour Danièle, la philatélie est donc une autre façon de vivre ses passions. Pourtant, elle n'a pas tout à fait abandonné la recherche de minéraux et des fossiles, car Aimé et Danièle Spilmont prennent toujours les vacances, comme par hasard, sur des lieux paléontologiques réputés. Ils sont ainsi allés au Maroc, dans l'île d'Elbe, en Sardaigne, en Autriche. "Nous partons chaque matin, sac à dos, explique Danièle. Mon rêve serait de passer plusieurs semaines au Maroc, car c'est un pays fabuleux".

Jean-Pierre TOLBIAC

## BREVES

### BIENVENUE A FLORIAN !

Le 13 juillet est arrivé au foyer d'Annick et Yves Lehmann un petit Florian. La Gazette présente ses très sincères félicitations à notre ami, par ailleurs président du groupe Haut-Rhin.

### NOTRE HISTOIRE

Notre collègue Roger Rouxel nous informe de la réédition de ses deux ouvrages : "Le monde des postes, télégraphes et téléphones à la belle époque" et "Le monde des PTT au cours des années folles". Il propose aux adhérents de l'Union une réduction de 25% sur le prix de vente public : 76 F (frais d'envoi compris) pour un ouvrage, 140 F pour les deux. Commandes à adresser à Roger Rouxel, 5 avenue Auguste Renoir, 78160 Marly le Roi.

# TROIS QUESTIONS A ... BERNARD MATHION,

## RESPONSABLE DES NOUVEAUTÉS A L'UNION

**L'UP-PTT offre à ses 4 000 adhérents la possibilité d'acquérir tous les timbres qui paraissent dans le monde entier, que ce soit par pays ou à la thématique. Le chef d'orchestre de cette gigantesque partition s'appelle Bernard Mathion. La Gazette l'a rencontré.**

**La Gazette :** Bernard Mathion, comment avez-vous été amené à prendre en charge le service des nouveautés de l'Union ?

**Bernard Mathion :** C'est le secrétariat national qui m'a proposé, au printemps 1985, de devenir responsable national des nouveautés. Mes fonctions à la Poste, où je suis employé au guichet philatélique de Paris R.P., et mes horaires de travail me procuraient un double atout : d'une part, une bonne connaissance de la manipulation des timbres et de leur comptabilité ; d'autre part suffisamment de temps libre à consacrer au service.

Un peu réticent au départ, vu l'ampleur du service, je fus vite séduit par ce "travail" qui allait développer mes connaissances en matière de philatélie. La découverte de ces petites vignettes de toutes origines me procure un enrichissement certain.

**La Gazette :** Un service aussi démesuré est-il facile à diriger ?

**Bernard Mathion :** Evidemment non ! Il y a 3 000 abonnés au service, pour un éventail de 95 pays et 62 thèmes, non compris les 265 abonnés aux timbres Europa ! Le chiffre d'affaires du service a été pour 1990 de 825 000 francs. Des masses aussi importantes ne vont pas sans poser problème. Mais je me suis organisé en conséquence.

Tout d'abord, je ne suis pas seul : j'ai des correspondants à l'intérieur de chaque groupe ou section de l'UP-PTT, qui assurent la répartition des timbres à chaque abonné de leur groupe. Tous les ans, en novembre, je transmets à ces correspondants un bordereau de recen-

sement annuel, afin de démarrer l'année suivante sur de bonnes bases.

Je dispose de six fournisseurs, auprès desquels j'achète les timbres. Le plus important, bien entendu, reste la Poste, où je dispose d'une réservation (France, Andorre, St Pierre et Miquelon). Viennent ensuite l'office des timbres-poste de Monaco, l'agence des timbres-poste d'outre-mer (A.T.P.O.M.), les maisons Champion et Cérès (pour les pays étrangers et les grands thèmes), et enfin la maison Taillandiers pour les thèmes spécialisés et les mancolistes. Dans la majorité des cas, les achats de timbres sont réglés sur le champ : c'est à cela que servent exclusivement les cautions demandées aux abonnés.

Je me suis organisé de façon à prendre livraison des timbres tous les deux mois. Ensuite, sur une période de quinze à vingt jours, je traite la totalité du stock. Il faut tout d'abord trier les timbres par pays et par thèmes, puis en établir les listes et les répartir sur mes correspondants de groupes. Cette répartition constitue l'aspect le plus fastidieux de mon "travail".

**La Gazette :** Quels souhaits pour le service ?

**Bernard Mathion :** On peut toujours souhaiter qu'il fonctionne mieux, c'est évident, mais dans l'ensemble, grâce au dévouement et à la collaboration active des responsables "nouveautés" des groupes, je crois que nous fournissons à nos abonnés un service qui leur donne satisfaction. Certains de nos adhérents vont même jusqu'à m'envoyer des mancolistes de timbres anciens ou

récents sans référence de catalogue ! Je m'efforce de leur donner satisfaction, mais ce n'est pas toujours facile.

Du point de vue comptable, disposer d'un ordinateur pour réaliser la répartition des timbres et le suivi comptable serait souhaitable. Cela dit, l'adhésion à Vidéoposte me permet une tenue au jour le jour de mon livre de comptabilité, et c'est déjà un grand progrès.

Dans l'un de ses derniers éditoriaux pour la Gazette, Jean-François Logette écrivait : "plus de confort pour nos adhérents, tel est notre souci permanent". C'est ma règle de conduite.





# LA PAGE D'HUMOUR

## EROTISME ET PHILATÉLIE

J'ai beaucoup hésité avant d'aborder le sujet. Mais je me dois de dénoncer cette infiltration de l'érotisme au sein de la philatélie.

En Ariège, on parle de Seix (document n° 1).



Document 1

En Ille-et-Vilaine, on expose des Corps Nuds (document n° 2), que l'on n'hésite pas à dévoiler à Carnoux en Provence (document n° 3).



Document 2



Document 3

Dans les Yvelines, on nous promet bien du Plaisir (document n° 4).



Document 4

Et dans le Val d'Oise, il y a des invitations choquantes (document n° 5).

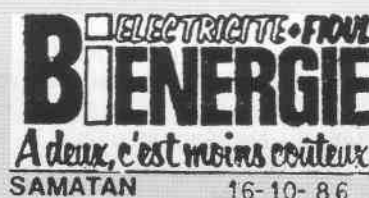


Document 5

En Dordogne, on formule des propositions riches en sous-entendus (document n° 6)... Dans le Gers, on est plus explicite (document n° 7).



Document 6



Document 7

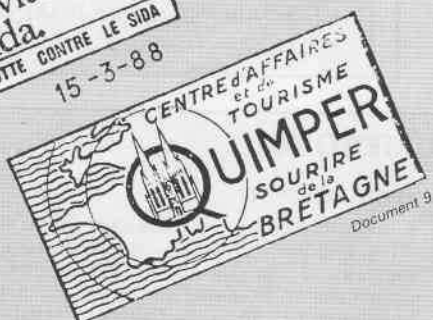
Heureusement, Lyon nous aide à éviter les "maladies" (document n° 8).

Quant à Quimper, il y a belle lurette qu'elle a lancé une flamme à symbole phallique (document n° 9).

Vous trouvez tout cela un peu cochon ? Sainte Menehould nous attend : oserais-je dire qu'on pourra y prendre... son pied ?

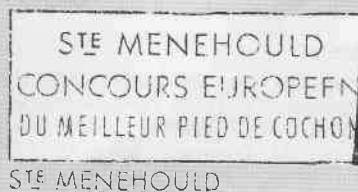


Document 8



Document 9

F. MENNESSIEZ



# MOTS CROISÉS

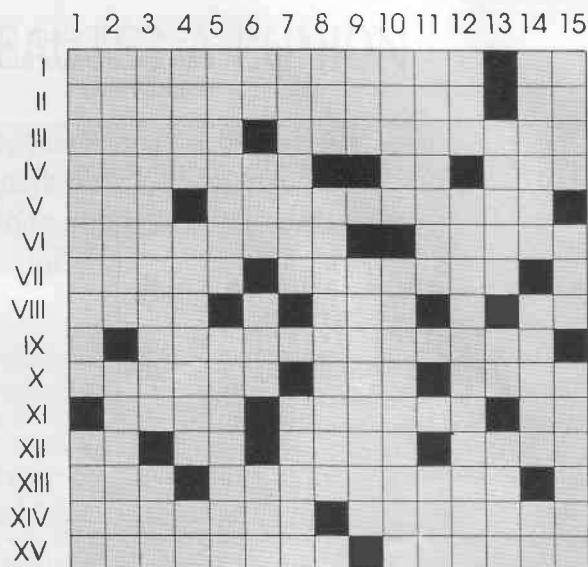
par Jean-Paul LEFIEVRE

## HORIZONTALEMENT

- I - Pose des problèmes - Largeur d'étoffe.
- II - Change l'aspect par de "menus" travaux - Aluminium.
- III - Portent la culotte - Se dévoile facilement.
- IV - Travaille au bois - Le francium - Oblitéré.
- V - Autour du chêne - Hors de prix.
- VI - Cordiales en général - Genre de canard.
- VII - Tronc du palmier - Il ne joue pas avec les autres.
- VIII - Ville de l'Orne - Tissu - Démonstratif.
- IX - Troc... sans frontières.
- X - Grandes pièces - Une des trois instances de la psychanalyse - A ne pas perdre.
- XI - En Bretagne - Ancien royaume de Pierre 1<sup>er</sup> - Infinitif.
- XII - Pronom - Conjonction - Prénom - Ennuie.
- XIII - Petit coin douillet - Va bien avec le foie gras.
- XIV - Parvient au but - Ville de Charente-Maritime.
- XV - Ont deux côtés égaux - Beau d'aspect.

## VERTICALEMENT

- 1 - Agilités - Mot croisé.
- 2 - Poste sans facteur. Combines.
- 3 - Nécessaire - Couple.
- 4 - Agir par distraction - "E" grec - N'a pas connu d'époque "charnière".
- 5 - Bâtiment - Sanctifie.
- 6 - Cuivre - Actrice - Sont présents aux grandes manifestations - Forte tête.
- 7 - Canaux - S'envoie en l'air.
- 8 - Paix romaine - Ne permet pas d'être au courant.
- 9 - Classement professionnel de tennis - Animaux en voie d'apparition ?
- 10 - Se tendent lors d'excitation - Ne réagiras plus.
- 11 - Façons de descendre - Ne reconnut pas.
- 12 - Légumineuses - Firent tout un plat.
- 13 - Ce pays se distingue pour la fine gravure de ses timbres - Sautez ! - Coule en Italie.
- 14 - Encouragement à suivre le maître - D'après Jacques-Jean Barre - Dedans.
- 15 - Génie des airs - Donna un coup de fer - Apprend à son idée.



## RENDONS A CÉSAR ...

Dans notre précédent numéro, nous avons écrit par erreur que le jury d'Europhila - Orléans était présidé par Gabriel Dutripon. Il s'agissait en fait de Jean-Paul Schroeder, président de l'Académie de Philatélie et grand ami de l'UP-PTT. La rédaction présente à M. Schroeder toutes ses excuses pour cette regrettable confusion.

## SOLUTION DU JEU

### "Quel pays a émis ce timbre ?"

A = Royaume-Uni (Grande-Bretagne) - B = Bulgarie - C = Irlande - D = France - E = Hongrie - F = Allemagne (ex-RDA) - G = U.R.S.S. - H = Japon - I = Grèce.

## SOLUTION DU NUMÉRO 45

### HORIZONTALEMENT

I - Araignées, Coche -- II - Nec. EA. Talerais -- III - Décentrage, Dues -- IV - Ure. Aperçus -- V - Ermite, Noreg -- VI - Un. Ta. Cède-  
ras -- VII - Tolérance IUT -- VIII - Tuas. Tanneries -- IX - Ost. Filets, Sa -- X - Tirés, Etres -- XI - Ornaments. Ers -- XII - SDN. Es. Râ.  
Tic -- XIII - Casât. Erigeriez -- XIV - RN. Uretère. Etc -- XV - Ota-  
ges. Uélé. AOF -- XVI - Cérés. Arsenal.

### VERTICALEMENT

1 - Andreotto, Escroc -- 2 - Réé. Oust. Dante -- 3 - Accumulations, r  
AR -- 4 - Erines. RR. Auge -- 5 - Genêt. Fenêtres -- 6 - Nat. Eta-  
tisés. Es -- 7 - Ra. Anal. Et -- 8 - Etape. CNE. Erreur -- 9 - Sage  
Centenaires -- 10 - Lerne. Es. Gelé -- 11 - Ce. Coder. Este. En --  
12 - Ordure. IUT. Ire -- 13 - Causerie. Récital -- 14 - Hie. Gausser.  
Eco -- 15 - Esse. St. Assez. Fi.





**Joyeux Noël  
Meilleurs Vœux**

Création de Claude Buret  
pour l'Union des Philatélistes des PTT