

# la Gazette

N° 104  
Juillet 2000

PUBLICATION TRIMESTRIELLE DE L'UNION DES PHILATÉLISTES  
ET DES TÉLÉCARTISTES DE LA POSTE ET DE FRANCE TÉLÉCOM

ISSN 0293-4132



## UNE NOUVELLE FAÇON DE COLLECTIONNER LES TÉLÉCARTES

page 5



**ASSEMBLÉE GÉNÉRALE À LACANAU**  
«un avenir plein d'espoir,  
une exposition de qualité »  
lire page 8 et 9



1920-21

UNION DES VILLAGES  
DE LA FRANCE

UNION DES VILLAGES  
DE LA FRANCE



# éditorial

**S**'il faut être franc, tout est clair : nous devons maintenant affranchir. La franchise, c'est non seulement une « exemption de charge » mais aussi la « qualité à ne pas dissimuler ». Nous perdons le sens premier et ferons avec le second.

L'affranchissement, c'est « le paiement préalable d'un objet confié à La Poste ».

Amis philatélistes et télécartistes, nous avons perdu « l'affranchissement en compte avec La Poste » car La Poste n'a pas pu justifier du coût exact de la facture qu'elle demandait à France Télécom de partager, dans le cadre des actions sociales communes.

En effet, il n'y a pas de compteurs d'enveloppes comme il en existe pour les secondes de télécommunications.

**« Nous sommes sérieux et n'abandonnerons pas nos passions pour une quelconque raison matérielle ! »**

Quoi qu'il en soit, à l'Union des philatélistes et des télécartistes de La Poste et de France Télécom, nous sommes sérieux et n'abandonnerons pas nos passions pour une quelconque raison matérielle.

Nous allons peut-être devoir changer certaines habitudes, prises dans un contexte plus favorable, et supprimer ce qui n'est pas absolument indispensable en changeant nos méthodes de fonctionnement.

Chacun est capable de trouver un moyen plus adapté à ces circonstances nouvelles et réfléchir à une méthode permettant de continuer à satisfaire sa passion pour la philatélie, la cartophilie ou la collection de télécartes sans être systématiquement tributaire d'une assistance. Il y a cent cinquante ans naissait le timbre. Les années 2000 nous offrent un grand éventail de beaux timbres que nous

pourrons toujours utiliser pour rendre plus attrayants nos envois postaux plus attrayants nos envois postaux.

Il y aura bientôt cinquante ans les « P.P. » - Postiers Philatélistes - affranchissaient leurs correspondances, comme tout un chacun, et cela ne leur a pas mal réussi ! Imitons-les...

Vous avez certainement remarqué que, pour que vous puissiez recevoir cette remarquable publication trimestrielle qu'est la Gazette, il a fallu « affranchir ».

J'allais oublier qu'à cette période de l'année vous êtes peut-être en vacances ou allez l'être ; réfléchissons ensemble à tout ceci, et excellentes vacances à tous!

Gérard Chauveau



## BIENVENUE !

*La Gazette a changé de visage. Depuis la Meuse où il est responsable d'établissement à La Poste de Sampigny, Denis Drouin poursuit le travail de François Mennessiez et lui donne un nouveau visage. Ce souffle qui passe sur la publication l'Union continuera à renforcer les liens qui unissent tous les membres de notre association dans leurs passions communes.*



Jean-Pierre Despin

## SUR INTERNET :

<http://perso.Wanadoo.fr/union.philatelistes.des.ptt/>

E-mail : [upptt.jft@wanadoo.fr](mailto:upptt.jft@wanadoo.fr)

la Gazette : revue trimestrielle éditée par l'Union des philatélistes et des télécartistes de La Poste et de France Télécom.

78, rue Taibout, 75009 Paris, tél. : 01 49 70 09 36, fax : 01 49 70 65 18.

Publiée avec l'aide de l'ADP.

Directeur de la publication : Gérard Chauveau.

Fondateur : Jean-François Gleizes. Ancien rédacteur en chef : Gaston Sagot †.

Rédacteur en chef : Denis Drouin. Maquette et PAO : Denis Drouin. Équipe de rédaction : Michel Bablot, Philippe Malige, François Mennessiez, Albert Lasserre, Philippe Thébaud.

la Gazette : 6, rue de la 164<sup>e</sup> Batterie, 55300 Koer-la-Petite, tél. : 03 29 90 23 93

Gestion du fichier : Danielle Sié, Marie-Hélène Lauff.

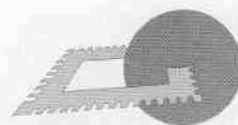
Composition et impression : Imprimerie Francilienne de La Poste, 111, bd Brune, 75014 Paris.

Abonnements : 1 an, 35 F (5,34 €). Anciens numéros : 15 F (2,29 €).

(2,29 €). Dépôt légal : à parution.

la Gazette n'est pas responsable des textes et illustrations publiés, qui engagent leurs seuls auteurs.

La reproduction, même partielle, des textes, dessins et photographies publiés dans la revue est totalement interdite sans l'accord par écrit du directeur de la publication.



# les télécartes

## LES NOUVEAUTÉS DU SECOND TRIMESTRE

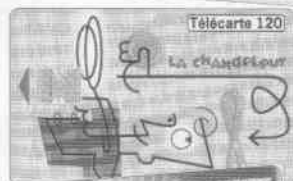
### LES GRANDES SÉRIES



*Grandes nouvelles* : la **naissance 50 unités**, diffusion nationale 500 000 exemplaires, fabrication Landys & Gyr et **les vacances 120 unités**, diffusion nationale, 500 000 exemplaires, fabrication Solaic.



**La chandeleur 50 unités**, diffusion nationale, 500 000 exemplaires, fabrication Landys & Gyr et **120 unités**, diffusion nationale, 500 000 exemplaires, fabrication Schlumberger.



**Cirque Kino's 50 unités**, diffusion régionale, 100 000 exemplaires, fabrication Gemplus.



**roller 50 unités**, diffusion nationale, 500 000 exemplaires, fabrication Schlumberger, **skate 50 unités**, diffusion nationale, 500 000 exemplaires, fabrication Schlumberger, **basket 50 unités**, diffusion nationale, 500 000 exemplaires, fabrication Solaic, **jogging 50 unités**, diffusion nationale, 500 000 exemplaires, fabrication Solaic, **football 50 unités**, diffusion nationale, 500 000 exemplaires, fabrication Solaic, **vélo et vtt 120 unités**, diffusion nationale, 500 000 exemplaires, fabrication Schlumberger, **vélo et vtt 120 unités**, diffusion nationale, 500 000 exemplaires, fabrication Solaic.

*Le XX<sup>e</sup> siècle* : la **conquête de l'espace 50 unités**, diffusion nationale, 500 000 exemplaires, fabrication Oberthur, **ordinateur 50 unités**, diffusion nationale, 500 000 exemplaires, fabrication Gemplus, **la télévision 50 unités**, diffusion nationale, 500 000 exemplaires, fabrication Gemplus.



*La vie.com* : **lune 50 unités**, diffusion nationale, 500 000 exemplaires, fabrication Gemplus.



**roller 50 unités**, diffusion nationale, 500 000 exemplaires, fabrication Gemplus, **cheval 50 unités**, diffusion nationale, 500 000 exemplaires, fabrication Gemplus.



*La vie.com* : **lune 50 unités**, diffusion nationale 300 000 exemplaires, fabrication Solaic, **roller 50 unités**, diffusion nationale, 300 000 exemplaires, fabrication Solaic, **cheval 50 unités**, diffusion nationale, 300 000 exemplaires, fabrication Solaic, **lune 120 unités**, diffusion nationale, 200 000 exemplaires, fabrication Solaic, **roller 120 unités**, diffusion nationale, 200 000 exemplaires, fabrication Solaic, **cheval 120 unités** diffusion nationale, 200 000 exemplaires fabrication Solaic.



*Téléphone et cinéma* : **Roman Polanski 120 unités**, diffusion nationale, 1 000 000 exemplaires, fabrication Gemplus, **Roman Polanski 50 unités** diffusion nationale, 1 000 000 exemplaires, fabrication Oberthur, **Roman Polanski 50 unités**, diffusion nationale, 500 000 exemplaires, fabrication Landis & Gyr, **Roman Polanski 50 unités**, diffusion nationale, 500 000 exemplaires, fabrication Gemplus.



# les télécartes

## UNE NOUVELLE FAÇON DE COLLECTIONNER

**P**armi les collectionneurs de télécartes, certains ont délibérément choisi de ne se préoccuper que des visuels. Ce type de collection présente deux avantages. Il n'est, en effet, pas difficile de trouver le visuel de chaque télécarte émise à un coût dérisoire (5 à 6 francs par télécarte).

Bref, une collection qui peut vite lasser son propriétaire s'il ne s'intéresse pas aux particularités (puces, nombre d'unités...) ou s'il n'opte pas pour une collection thématique. Alors pourquoi ne pas commencer une autre collection : celle des cartes (à puce ou non) de téléphone portable ou celle des cartes prépayées (ou tickets téléphone)?

Depuis que France Télécom ne détient plus le monopole des télécommunications sont apparus dans notre pays des opérateurs privés qui proposent des services identiques. Dans le domaine du

téléphone portable, vous trouverez chez chacun des trois opérateurs France Télécom, SFR et Bouygues aussi bien des cartes à puces que des cartes à gratter (recharges). Chez l'un comme chez l'autre, les couleurs, les puces, les visuels changent périodiquement sans compter les cartes échantillon, les cartes essai ou mainte-

nance dont on a uniquement connaissance en allant chez l'opérateur. Elles sont difficiles à trouver.

Certains modèles ont même disparu car leurs utilisateurs les ont jetées après usage ! Eh oui, tout le monde n'est pas collectionneur !

En ce qui concerne les cartes téléphoniques pré-payées (ou tickets téléphone) utilisables depuis une cabine téléphonique ou votre téléphone fixe, plusieurs opérateurs privés sont en concurrence avec France Télécom. Chacun d'entre eux propose deux types de cartes selon l'usage que l'on veut en faire : téléphoner en France ou à

l'étranger. Chez Intercall, deux visuels : la France vue d'un satellite pour une carte à 40 francs, et le globe terrestre de la même façon avec deux cartes à 50 francs et 100 francs.

L'opérateur Omnicom/GTS/Le 5 dans lequel la chaîne de télévision M6 est partenaire a d'abord proposé deux cartes au logo de M6 à 50 et 100 francs ; puis a enrichi sa gamme avec quatre cartes, deux à 50 et 100 francs pour les appels France et deux aux mêmes tarifs pour les appels vers l'étranger, dont les visuels ont changé deux fois. Kosmos n'offre qu'un seul visuel avec une carte à 100 francs.

C'est finalement chez France Télécom que vous trouverez le plus de choix à condition de bien chercher. L'originalité de France Télécom, c'est d'avoir réalisé des cartes (ou tickets) à la fois sous forme d'échantillon (essai gratuit de 3 minutes)

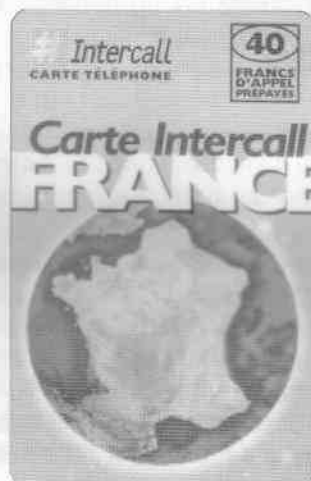


et sous la forme classique à 50 ou 100 francs et de plus dans des formats qui sortent de l'ordinaire. La première catégorie est la plus recherchée mais aussi la plus rare.

Les échantillons ne sont en effet distribués que dans les agences, au compte-gouttes, aux clients qui se présentent pour souscrire des services complémentaires ou acheter du matériel (fidélisation de la clientèle).

Il existe très certainement d'autres cartes et d'autres opérateurs, selon la région dans laquelle vous résidez. Dans ce cas et pour poursuivre cette rubrique, je vous invite à écrire à la Gazette et nous faire part de vos découvertes !

Philippe Malige



### LA PETITE DERNIÈRE DE LA POSTE

Après une expérimentation dans deux départements, La Poste généralise les cartes

Kertel. Celles vendues actuellement ont leur prix indiqué en double monnaie alors que les premières étaient libellées en francs.



# les cartes postales

## CELLES DE FRANCE TÉLÉCOM

Une offre spéciale étudiant a été proposée par France Télécom pour Ola en octobre-novembre 1999. Une carte publicitaire gratuite « Cartcom » a été réalisée à cette occasion.



Chaque année maintenant, Internet a sa fête au printemps. La direction régionale France Télécom de Montpellier a communiqué sur la mise en place les 17, 18 et 19 mars 2000 d'une station Internet place du marché aux fleurs à Montpellier avec une carte postale gratuite « Cartcom ».

Pour promouvoir le service 3615 Minitel et le web [www.minitel.com](http://www.minitel.com), France Télécom a publié une série de cinq cartes postales avec différents slogans : trouver un cadeau de Noël vraiment original, votre minitel est inaccessible, utilisez votre PC, cotations boursières sur minitel, découvrir d'où viennent ces ballonnements qui vous gâchent la digestion, pour louer une voiture à l'étranger. Ces cartes sont des cartes publicitaires gratuites « Cartcom » réalisées et distribuées sur Paris. Vous pouvez recevoir ces cartes en allant sur [www.minitel.com](http://www.minitel.com).



## CELLES DES AUTRES ÉDITEURS

### PEYNET, UN CLUB POUR LES PASSIONNÉS

Le saviez-vous qu'il existe un club dont le but est de regrouper le maximum de collectionneurs et d'amateurs de cartes postales, affiches, livres et autres objets sur le thème de Peynet ?

Vous pouvez joindre son président M. Christian Fouquet par courrier au 1 rue Jean Gabin 51100 Reims ou par téléphone au 03 26 36 20 05.

Le club édite une revue trimestrielle. Une carte de R. Peynet traite du thème de la philatélie : il s'agit d'une carte postale publiée par la chambre syndicale française des négociants et experts en philatélie 4 rue Drouot 75009 Paris.

Michel Bablot

# vieux papiers

## LES BULLETINS DE RÉSERVATION PHILATÉLIQUE

### L'ABONNEMENT AUX ÉMISSIONS DE TIMBRES-POSTE

La réservation des timbres dans les bureaux de poste se fait actuellement à l'aide d'un document, lequel relève souvent d'initiatives locales. Il n'en a pas été toujours de même comme nous le révèlent les imprimés ci-contre de Michel Bablot.

Les pièces représentées datent de diverses époques et font partie d'une boîte à chaussures, l'endroit rêvé pour conserver les documents « à voir ».

Donc, pour réserver les timbres neufs, il était nécessaire de remplir un imprimé 618. La demande était précise, tant en quantité qu'en montant des valeurs faciales.

Une notice 617 était remise pour préciser les modalités du service. Enfin, le souhait du collectionneur était pris en compte au vu d'une carte d'abonnement. C'est ce dernier document qui présente le plus grand intérêt pour le philatéliste d'aujourd'hui. En effet, le service était payant comme le montre le timbre sur la carte émise en 1942. Les livraisons de timbres étaient dûment notifiées, une empreinte de timbre-à-date en constatait la réalité. En 1945, une carte nomenclaturée n°620 apparaît avec pour illustration deux Mariannes de Dulac se faisant face.

La réservation payante a été créée en 1942 et supprimée en 1948. Autres temps, autres mœurs ! Aujourd'hui, ces documents nous rappellent des soucis de matières premières fort éloignées de nos préoccupations actuelles.

Denis Drouin



## LES CALIFS, LEUR ORIGINE

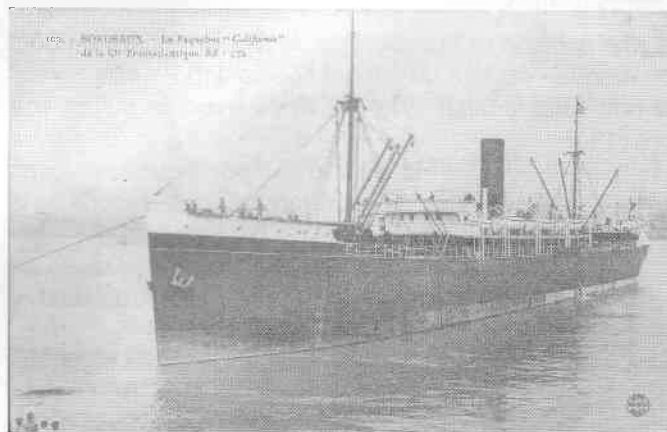
Le mot « Calif » était utilisé à La Poste et même aux nombreuses compagnies maritimes, comme la Compagnie Générale Transatlantique ou les Messageries Maritimes, se sont vu confier par l'administration des PTT au XIX<sup>e</sup> siècle des concessions pour le transport des dépêches. Ce transport était subventionné par l'État.

La Compagnie Générale Transatlantique (fondée en 1855 sous le nom de Compagnie Générale Maritime) disposait d'un paquebot qui s'appelait la Californie pour assurer la liaison avec le continent américain.

Quand ce bateau arrivait au port de Bordeaux, il était chargé de beaucoup de courrier. Les PTT demandaient alors (sans doute par télégraphe) aux services centraux de Paris-Louvre de renforcer les équipes pour traiter ce courrier en provenance du paquebot Californie et distribuer ainsi rapidement ce courrier d'outre mer. C'est ainsi que ces travaux supplémentaires se sont appelés depuis des « Calif ».

M.B.

Télécom pour désigner les heures supplémentaires. De



Le paquebot « Californie », source de travail supplémentaire pour les postiers.

# la vie de l'association

## L'ASSEMBLÉE GÉNÉRALE

### LE PALMARÈS DE L'EXPOSITION

grand vermeil et prix spécial : Daniel Mingant  
vermeil et prix spécial : Georges Ruggero  
vermeil : Albert Lasserre  
grand argent : Lionnel Barriquand  
grand argent : Jean-Claude Labbé  
grand argent : Évelyne Barbay  
grand argent : Jean-Claude Coste  
argent et prix spécial : Vincent Pernin  
argent : Alain Daillet  
argent : Jacques Berndt  
argent : Bernard Lefèvre  
argent : Pascal Holey  
argent : Jean Grandin  
argent : Maurice Claire  
bronze : Philippe Malige  
bronze : Pierre Mignot  
jeunesse, bronze argenté : Émilie Valdenaire  
jeunesse, bronze : Maxime Valdenaire

cartes postales anciennes : Pierre Mignot  
cartes postales modernes : Jean Frey

Le challenge René Gayoux  
reste la propriété du groupe Île-de-France.

Les membres du jury :  
Jean-Paul Alexandre, Michel Fontagné, Marc Fouquet,  
Michel Pedrero et Laurent Nayoux (élève juré)

### LES PHOTOS



Claude Lhote, président du groupe Aquitaine accueille les travaux de l'assemblée générale de l'UPT. À la tribune, de gauche à droite : Michel Liffard, Jean-François Thivet, Jean-Pierre Despin, Gérard Chauveau, Bernard Kizirian et Alain Daillet.



Une assemblée active qui intervient dans les débats.



Le vernissage de l'exposition. De gauche à droite, Jean-Pierre Despin, secrétaire général de l'UPT, Gérard Chauveau, président général, Pierre Brana, député de la Gironde, François-Xavier Lehmann, directeur de La Poste de Gironde, Michel Peyrondet, maire de Lacanau et Jacques Zimmerman, directeur au Service National des Timbre-poste et de la Philatélie (SNTP).

### LES SOUVENIRS

Lors de son assemblée générale les 7 et 8 avril, l'Union a émis un ensemble de souvenirs philatéliques.

- une enveloppe illustrée avec le timbre « phare du bout du monde » oblitéré du cachet spécial (15 F)
- une carte postale nue (10 F) ou avec ce même timbre (13 F)

- un carnet porte-timbres avec cinq vignettes des blasons de la région (50 F)

- une enveloppe avec ce carnet oblitéré du cachet spécial (60 F).

Les commandes sont possibles auprès de chaque président de groupe ou au secrétariat national, 78, rue Taïbout, 75009 Paris.





# la vie de l'association

## L'ASSEMBLÉE GÉNÉRALE

### UN AVENIR PLEIN D'ESPOIR

Initialement prévue en Corse, c'est finalement après un vote des administrateurs, que la candidature présentée par le groupe Aquitaine a été acceptée. L'assemblée générale de l'Union des philatélistes et des télécartistes de La Poste et de France Télécom, s'est déroulée à Lacanau au cœur du Médoc à la Maison du Port (village vacances du personnel de La Poste et de France Télécom).



Cette 48<sup>e</sup> édition était conduite pour la première fois depuis 17 ans par un nouveau duo : Gérard Chauveau et Jean-Pierre Despin, respectivement président général et secrétaire général.

Dans son discours de bienvenue et d'ouverture de cette session, Gérard Chauveau, souhaitait, comme à l'accoutumée, des débats sereins et constructifs. Le rapport d'activité lu par Jean-Pierre Despin, a démontré, une fois de plus, l'activité soutenue de notre association. La trésorerie témoigne de l'exhaustivité de ses activités et les interventions successives de chacun des responsables de service de la bonne santé de notre Union.

Signe de l'intérêt grandissant de chaque adhérent pour son association, on a pu remarquer, pour la première fois, la présence de deux jeunes (moins de 21 ans) dans la salle des débats.

### MODIFICATIONS AU CONSEIL D'ADMINISTRATION

La composition du bureau du Conseil d'Administration a quelque peu changé : Bernard Kizirian (ex trésorier général) et Gilles Cressent (ex trésorier général adjoint) ont échangé leur fonction et Jean-Pierre Despin a renforcé son équipe avec deux secrétaires généraux adjoints supplémentaires : Daniel Bascou et Jean-Claude Labbé. La relecture de chacun des règlements intérieurs s'avère nécessaire. La mise en place, à titre de test, d'un « contrôleur de gestion » est évoquée.

Le délicat problème de la disparition de la franchise postale et de ses conséquences sur la transmission de paquets contenant des valeurs est confié à un groupe de réflexion. Au cours de cette assemblée, Gérard Chauveau, a rendu plusieurs fois hommage à son prédécesseur, Jean-François Logette, pour ses actions et sa ténacité.

la Gazette n°104 juillet 2000

### UNE EXPOSITION DE QUALITÉ

L'exposition traditionnelle a été, une fois de plus, l'occasion de constater la « richesse » des collections de nos adhérents : 22 prix ont été décernés, dont un grand vermeil, deux prix spéciaux du jury et deux en catégorie jeunesse !

L'approche du cinquantième de notre union, qui sera célébré en 2002, a été l'occasion, pour notre président général, de nous annoncer son souhait d'organiser à Paris (siège de l'Union), une

grande manifestation au musée de La Poste avec l'émission d'un timbre ou d'une vignette attenante à un timbre pour commémorer cet événement.

Avant de nous donner rendez-vous l'année prochaine en Bretagne, Gérard Chauveau a conclu cette 48<sup>e</sup> assemblée par les mots suivants : « *notre avenir plein d'espoir repose sur des bases solides et prestigieuses* ».

Philippe Malige

### INTERVIEW DU PRÉSIDENT

**Émilie Valdenaire** : Pourquoi êtes-vous à ce poste ?

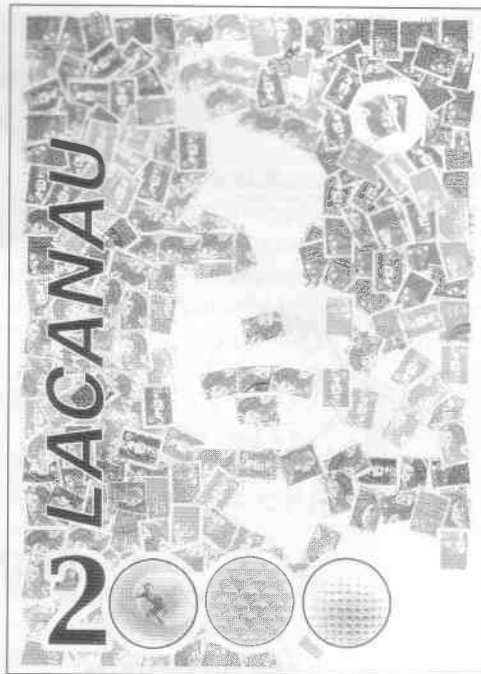
**Gérard Chauveau** : Pour assurer la continuité d'une grande association qui gagne et qui souhaite continuer à gagner.

**É.V.** : en quoi consiste ce poste ?

**G.C.** : à coordonner les actions, le fonctionnement et la politique de l'Union.

**É.V.** : n'est ce pas trop dur de succéder à Jean-François Logette ?

**G.C.** : pour le moment oui, car il est difficile de succéder à quelqu'un qui a su être bon. J'aurais préféré qu'il fut mauvais...



## MARCOPHILIE SUR LE WEB

### TOUT SUR LES TIMBRES À DATE

Pour tout savoir sur les oblitérations manuelles.



Les curieux, les néophytes et les spécialistes sauront consulter ces pages dédiées à l'étude des marques d'oblitérations.

Après un bref historique sur les premiers courriers et leurs marques manuscrites «*À partir du XVI<sup>e</sup> siècle apparaissent en France les premières mentions manuscrites*», l'auteur nous rappelle que «*l'oblitération doit être visible et impossible à effacer. L'encre doit résister à l'eau et à tout traitement chimique. Le but est atteint lorsque l'effacement de l'oblitération conduit à la destruction du timbre !*» L'ensemble des marques que l'on peut rencontrer est ainsi décrit, année après année, type par type. Les griffes de la poste rurale ne sont pas oubliées, de même que les cachets des ambulants.

Les illustrations sont nombreuses, chaque type de timbres à date est représenté, des lettres sont montrées pour compléter les explications détaillées. Il est à noter que cette étude remarquable nous vient d'un collectionneur de Suisse.

<http://www.citiweb.net/phila/>

## SAINT-PIERRE ET MIQUELON

### L'ARCHIPEL PRÈS DU CANADA

Parler des îles et des archipels de la France d'outre-mer revient souvent à évoquer des idées de vacances et de soleil. Pourtant la collectivité territoriale de Saint-Pierre et Miquelon qui ne connaît pas un climat enchanteur, possède bien des attraits. C'est ce que nous fait découvrir ce site.

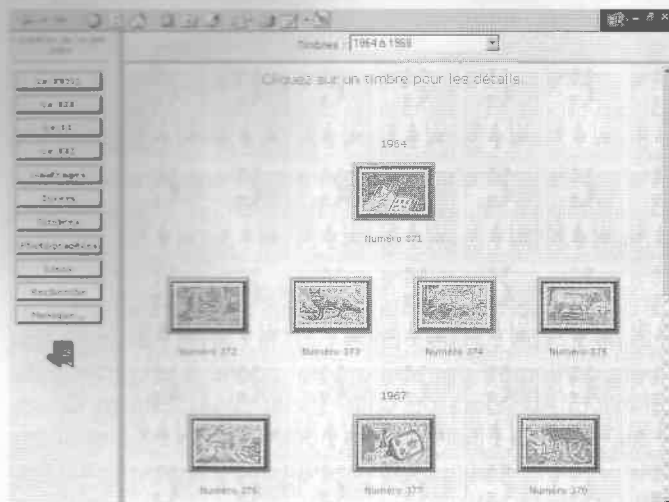
La philatélie est un des chapitres écrits par l'auteur. Les pages reprennent toutes les émissions de timbres et leur cote. La présentation est effectuée chronologiquement. Il est à noter que la présentation du site fait appel à des techniques de programmation qui rendent la consultation des pages agréable. Les effets d'affichage et d'animation sont remarquables et l'impression de relief est réussie.

Pour qui méconnaît l'archipel de Saint-Pierre et Miquelon, la consultation des autres chapitres sera des plus utiles. Ainsi l'histoire retient que le navigateur portugais João Alvares Fagundes y débarqua le 21 octobre 1520, fête de sainte Ursule, et que, pour cette raison, il donna à son escale un nom inattendu : les Onze Mille Vierges. Jacques Cartier jette l'ancre en rade de Saint-Pierre en 1535. Il prend possession des îles au nom du roi de France.

L'archipel est situé dans l'Océan Atlantique entre 46°45' et 47°10' de latitude nord et 56°5' et 56°25' de longitude.

La géographie réserve quelques noms plus expressifs encore ou plus inattendus : les Enfants Perdus (îlots au sud de l'île Verte), les Canailles (récifs au large de Saint-Pierre), le Vide-Bouteille, le Poil à Roblot, etc. Outre un éphéméride de la vie locale (passage de bateaux de la Marine Nationale, accidents d'avion entre autre), un aspect insolite de ce site retiendra l'attention des philatélistes cuneux. Il s'agit des naufrages qui sont répertoriés par année. Le dernier en date s'est passé en 1972 sur les rivages ingrats de Miquelon.

<http://www.cancom.net/~dged/Ephemer/>



# les timbres-poste

## LES NOUVEAUTÉS DU TROISIÈME TRIMESTRE

**17 juillet 2000**

Le train jaune de Cerdagne. 3,00 F. Offset, graphisme de Jean-Paul Cousin. « premier jour » à Villefranche-de-Conflent (Pyrénées-Orientales) : du 14 au 16 juillet 2000 ;



vente anticipée avec cachet grand format illustré sans mention « premier jour » à Sainte-Léocadie (Pyrénées-Orientales) du 14 au 16 juillet 2000.

**14 août 2000**

Folklores. 4,50 F

Héliogravure, graphisme de Grafy's studio. « premier jour » à Confolens (Charente) les 12 et 13 août 2000.



**11 septembre 2000**

Jeux olympiques de Sydney. Deux timbres à 3,00 F. Héliogravure, graphisme de Marc Taraskoff. « premier jour » à Arcueil (Val-de-Marne) les 9 et 10 septembre 2000.

**18 septembre 2000**

Personnages célèbres, les grands aventuriers français : Paul-Émile Victor, Haroun Tazieff, Éric Tabarly, Jacques-Yves Cousteau, Norbert Casteret, Alexandra David-Neel. Série de six timbres à 3,00 + 0,60 F et un carnet. Héliogravure, graphisme de Marc Taraskoff, mise en page de Jean-Paul Cousin.

« premier jour » les 16 et 17 septembre 2000 à Paris pour les timbres P.-É. Victor et H. Tazieff, à La Trinité-sur-Mer (Morbihan) pour le timbre É. Tabarly, Saint-André-de-Cubzac (Gironde) pour le timbre J.-Y. Cousteau, Saint-Martory (Haute-Garonne) pour le timbre N. Casteret, Digne (Alpes de Haute-Provence) pour le timbre A. David-Neel.



Vente anticipée avec cachet grand format illustré sans mention « premier jour » à Prémanon (Jura) pour le timbre P. É. Victor, Nantes (Loire-Atlantique) pour le timbre É. Tabarly, Aramits (Pyrénées-Orientales) pour le timbre N. Casteret et Saint-Mandé (Val-de-Marne) pour le timbre A. David-Neel.

**25 septembre 2000**

Œuvre de Gaston Chaissac, Visage rouge. 6,70 F. Héliogravure, mise en page de Jean-Paul Cousin. « premier jour » à Paris les 23 et 24 septembre 2000. Vente anticipée avec cachet grand format sans mention « premier jour » à Pfastatt (Haut-Rhin) et aux Sables d'Olonne (Vendée).



**25 septembre 2000**

Alfred Stanke, «le franciscain de Bourges». 4,40F. Taille-douce, graphisme et gravure de Martin Mörrck. « premier jour » les 23 et 24 septembre 2000 à Bourges (Cher).

## LE TIMBRE ET L'EURO

Jusqu'à présent, il avait été dit que les timbres libellés en francs ne seraient plus valables à compter du 1<sup>er</sup> janvier 2002, date de mise en circulation de l'euro.

Ceci avait entraîné un vent de panique, puisque les timbres en francs émis depuis 1849, à l'exception de quelques-uns (série Pétain, notamment), restaient valables pour l'affranchissement du courrier. Autrement dit, tous les timbres émis jusqu'en juillet 1999, uniquement en francs, ne devaient plus avoir pouvoir d'affranchissement à compter de 2002. On avait cependant évoqué la mise en place par La Poste d'une bourse d'échanges timbres en francs contre timbres en euros, à l'image de ce qui est prévu par exemple en Belgique.

Or, le mensuel Timbres Magazine d'avril, sous la plume de Michel Melot, informe ses lecteurs que finalement les timbres en francs pourraient continuer d'avoir pouvoir d'affranchissement après 2002 : « une recomman-

dation du Service National des Timbres-poste et de la Philatélie en faveur du maintien de la validité des timbres en francs après la mise en service de l'euro a été transmise au siège de La Poste. On ne sait pas quand sera prise la décision définitive ». Et le journal de commenter : « sur le plan de l'éthique, cette décision serait regrettable ; pour les professionnels, elle est absolument nécessaire ». Affaire à suivre de près, et dont la Gazette ne manquera pas d'entretenir ses lecteurs !

F.M.



## LA VIE DES GROUPES

### NORD PAS-DE-CALAIS

#### La thématique de Gaulle s'enrichit.

L'an 2000 est une année riche en anniversaires pour les collectionneurs s'intéressant à la thématique Charles de Gaulle. Il ne s'agit pas moins du 110<sup>e</sup> anniversaire de sa naissance à Lille, du 60<sup>e</sup> anniversaire de son appel sur les ondes de la BBC, et enfin du 30<sup>e</sup> anniversaire de sa mort à la Boisserie. Noyelles-sous-Lens (62) a débuté cette année par une exposition philatélique en collaboration avec la fondation Charles de Gaulle. Une carte souvenir avec un cachet illustré est à la disposition des amateurs (20 F + port) chez Jean-François Glorian, 39 rue Waldeck Rousseau 62800 Liévin.



### RHÔNE ALPES

#### Cyclisme

Le tour de France fera étape à Courchevel les 16 et 17 juillet 2000. Un bureau temporaire rendra hommage à Eddy Merckx. Une carte et une enveloppe seront émises à cette occasion au prix de 15 F pièce. Renseignements et commandes : Post'Olympic 92, B.P. 7, Le Praz, 73127 Courchevel Cedex.



### ÎLE-DE-FRANCE

#### Voitures anciennes



Du 5 mai au dimanche 14 une exposition philatélique et de télécartes de prestige s'est déroulée au musée de l'automobile de Paris-La-Défense. Les visiteurs ont pu admirer les dix voitures représentées sur le bloc :

Bugatti 35, Ferrari 250, Citroën Traktion, entres autres. Des souvenirs philatéliques du bloc-jeunesse avec le cachet illustré de la vente anticipée sont disponibles. UPT de La Poste et de France Télécom IDF, 34, rue du Chemin Vert, 75011 Paris.

### BAS-RHIN

#### Congrès des donneurs de sang

Le 32<sup>e</sup> congrès national des donneurs de sang bénévoles s'est déroulé les 6 et 7 mai 2000. Cette manifestation a été illustrée par un PAP avec le logo de la manifestation ainsi que l'émission de souvenirs philatéliques.

Renseignements auprès de Jean-Marie Labroche, 41, rue du Général de Gaulle, 67203 Oberschaeffosheim.



### LANGUEDOC ROUSSILLON

#### 1999 = un bon crû

Le groupe du Languedoc Roussillon a tenu son assemblée générale le 28 février dernier. Avec des effectifs stables, le groupe fait preuve de vitalité comme en témoignent les participations primées de ses membres : une collection sur les oblitérations « drapeaux » présentée par Henri Heyn, et une collection thématique de Patrick Viala, médaille de vermeil à Pékin. Bravo !



### AUVERGNE

#### Exposition philatélique et cartophile

À l'occasion de la foire de la saint Loup à Aubière (63170), les 2 et 3 septembre 2000, l'UPT Auvergne organise une exposition philatélique et cartophile salle des fêtes de la mairie d'Aubière. Un bureau temporaire avec cachet spécial sera ouvert le 3 septembre 2000. Une carte postale dessinée par notre ami Christian Chabert sera éditée, de même un prêt-à-poster sera repiqué. La carte et l'enveloppe sont vendues 20 francs les deux + port. Les commandes sont reçues à UPT Auvergne, B P 200, 63006



## FORMATION PHILATÉLIQUE

### DU PLAISIR D'APPRENDRE

Un stage philatélique est organisé du 11 au 14 octobre prochain dans le Cher au village vacances PTT de Sainte-Montaine. Il s'adresse à qui veut développer son plaisir en débutant ou en améliorant ses présentations.



Les adhérents soucieux de parfaire leurs connaissances peuvent s'adresser au président de leur groupe pour en connaître toutes les modalités pratiques. ■

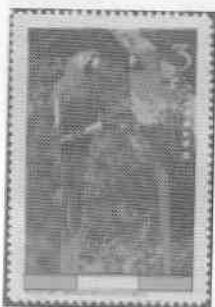
# à voir

## QUEL TOURISME AU GUATEMALA

Le quetzal est l'emblème national du Guatemala. Il a donné son nom à la monnaie locale. Considéré comme l'un des plus beaux oiseaux du monde, il est en voie de disparition tant il a été chassé pour ses plumes et tant son habitat est défriché sous la pression de l'agriculture.



Émission de 1935-1936



Les aras et les toucans sont d'autres oiseaux de la forêt tropicale centraméricaine.

La forêt tropicale abrite également diverses espèces d'orchidées.

Si les promenades dans la forêt tropicale sont agréables, les plus beaux paysages se rencontrent sur les hauts plateaux. Le Lac Atitlan est l'un des plus réputés de la planète, dominé par les volcans Toliman, Atitlan et San Pedro.



D'autres volcans, plus près de la capitale Guatemala-Ciudad, sont en activité comme le volcan del Fuego ou le volcan de Pacaya.



Quatre-vingts pour-cent de la population est indienne, plus exactement Maya. Sur les hauts plateaux, de Chichicastenango à Quetzaltenango, ils conservent fièrement leurs traditions et leurs vêtements très colorés où le tissage sur un métier de ceinture n'est ni folklorique ni pour attirer les touristes.

Ces deux timbres ainsi qu'un bloc ont été émis à l'occasion du festival folklorique de Coban, Alta Verapaz.

La base de l'alimentation des guatémaltèques est la même que celle de leurs ancêtres mayas : le maïs.

Il en existe du jaune, mais aussi du blanc et du noir. Les uns sont hâtifs, les autres mûrissent plus lentement. Timbre émis à l'occasion du 40<sup>e</sup> anniversaire de l'institut de nutrition de Centre-Amérique et du Panama.



Les Mayas précolombiens ont laissés, outre le maïs, des vestiges de leurs villes et de leurs temples dont le plus bel exemple se situe à Tikal, au cœur de la forêt tropicale du Peten. Cette architecture pyramidale est imposante et du haut des 70 m de ces édifices, la vue sur la forêt est imprenable.

Leur histoire, leurs connaissances et leurs croyances étaient peintes sur des codex (longues bandes de papier d'écorce) qui ont fait l'objet d'autodafés de la part des Espagnols. Il n'en reste plus que quatre.



Ph. Thébaud

# au pays des carnets

## FRANCE ET ALGÉRIE

5c Semeuse camée orange type IIa série 11  
n° 155 Yvert



Tirage « à plat » du 1<sup>er</sup> carnet d'usage courant de 40 timbres avec publicité sur la couverture. Format 110 X 60 mm (concessionnaire C. Courmont dès 1922)

### 50c Semeuse lignée rouge

(deux types sur le même carnet)

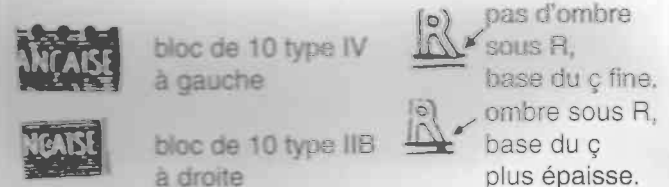
S. Nancy. Carnet semi-privé Bussang et sa publicité sur marges et couverture. Des timbres au type IV (sur rotatives) imprimés en 1930 en même temps que le type II B (tirage à plat) peuvent expliquer la présence de poinçons différents dans un des galvanos.



### Confection des carnets de 40 timbres :

Le cliché type des demi-feuilles de 120 timbres pour carnets de 20 ou 40 timbres contient 40 cases de gravures disposées en quatre panneaux de dix.

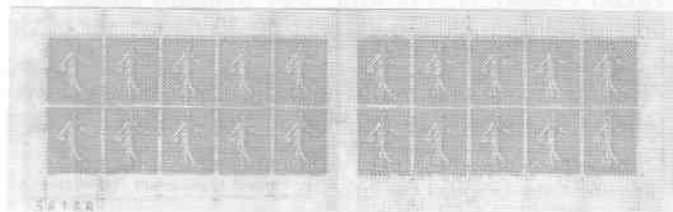
Imprimées puis dentelées, ces feuilles sont découpées en bandes comportant chacune deux blocs de dix (5 X 2) timbres l'un à côté de l'autre ; ces bandes sont reliées à la couverture à l'aide d'une agrafe métallique fixée au milieu de la marge de séparation verticale dite « le pont ».



# au pays des carnets

## QUELQUES CARNETS AVEC PUBLICITÉ

50c Semeuse lignée rouge type IV série 168 n°190 Yvert



Confection des carnets typos (presses rotatives). Le cliché type, dit essai rotatif, comporte 40 gravures réparties en quatre panneaux de dix (5 X 2), ici le pont a la largeur d'un demi-timbre, un par la suite. L'intervalle horizontal central a la hauteur d'un timbre. Tirage de janvier à mai 1929. À la différence des tirages à plat, le feuillet de timbres est collé à la couverture.



30c Semeuse camée bleue type IIB série 98 n° 192 Yvert

Carnet surchargé « SPÉCIMEN » de 1925



En 1911, l'administration des Postes créa pour le personnel débutant des centres de cours théoriques et pratiques. Pour ces cours, après la surcharge « ANNULÉ », certains produits d'affranchissement dès 1925 reçurent à la place la surcharge « SPÉCIMEN » utilisée aussi pour un contingent de carnets dans la série 98.



25c Semeuse camée jaune-brun type IIIB n° 235 Yvert



Petits carnets de quatre timbres d'initiative privée, entièrement confectionnés par les laboratoires Freydiere qui après avoir détaché des feuilles rotatives des bandes verticales de quatre timbres avec marges (huit par feuille), ont procédé à l'impression de la publicité « Le Philopode »

sur la marge latérale. À la différence des carnets où l'exclusivité de la publicité était confiée aux concessionnaires annonceurs, il semble qu'ici l'administration n'ait accordé aucune autorisation dans cette initiative. Confectionnés à la fin de 1928, ces carnets furent distribués gratuitement à la clientèle.

0F25 Marianne de Decaris surchargée E.A. (État algérien)

1962 : indépendance de l'Algérie. Circulaire télégraphique n°509 adressée aux directeurs départementaux : à compter du 2 juillet 1962, les timbres-poste seront obligatoirement revêtus de la surcharge E. A. Cette surcharge sera apposée avec des timbres en caoutchouc aux dimensions suivantes : hauteur = 6mm, largeur = 3mm, épaisseur = 2mm.

« REPUBLIQUE FRANÇAISE » sera annulée par une barrette en caoutchouc. Cette disposition expirera le 23 janvier 1963 au soir. La surcharge émane du bureau de Bône R.P.(voir l'illustration en quatrième de couverture).

Albert Lasserre



## À TRAVERS LA PRESSE

**A**u cours du trimestre, la Gazette a reçu les revues suivantes (entre parenthèses, titre des principaux articles) :

- **Revue du cercle philatélique vésulien**, BP 13, 70001 Vesoul cedex. N° 84, janvier-mars 2000 (un document bizarre ; l'émule du PAP ; ronchonements ; cartophilie ; numismatique).

- **Philatélie Populaire**, BP 207, 93103 Montreuil cedex. N° 477, février 2000 (précisions sur le Jacques Cartier de 1934 ; ces timbres de France oubliés du catalogue ; voyage en Autriche). N° 478, mars 2000 (la fête du timbre ; James Ensor ; timbres oubliés ; voyage en Autriche ; des timbres réservés aux philatélistes). N° 479, avril 2000 (la logique du tampon ; visite à l'ITVF ; le 20 F Pont du Gard ; poissons et philatélie).

- **Phila-Revue**, club philatélique de Puteaux, 14 av. du bois de la marche, 94420 Vaucresson. N° 102, printemps 2000 (la grande arnaque des feuilles complémentaires ; quelques précisions sur le 1 centime type Blanc).

- **Le Philatéliste Croix-Rouge**, 12 rte de la Ballastière, 79290 Passay. N° 77, avril 2000 (numéro spécial 30<sup>e</sup> anniversaire du club, avec plus de 40 pages sur la vie d'Henri Dunant).

- **Bulletin Philatélique et Thématique du cercle philatélique favergien**, 48 chemin de Pré la Dame, 74210 Faverges. N° 15, avril 2000 (les produits de la ruche ; les oblitérations Daguin de Savoie ; à la recherche de nos anciens).

- **Col.Fra**, BP 628, 75367 Paris cedex 08. N° 91, 2<sup>e</sup> trimestre 2000 (vive la flamme ; fiscaux-postaux de Syrie ; Martinique, n° 21, étude de la double surcharge ; les négociants en timbres de Memel).

- **Philat'eg national**, av. Wilson, 11000 Carcassonne. N° 84, mars 2000 (chronique des TAAF ; La Poste à Clermont-Ferrand ; l'éclairage électrique ; la page des jeunes).

- **La Loupe**, Ostermundigenstrasse 91, CH-3030 Berne. N° 2, mars 2000 (présentation des nouveautés suisses).

## UNE NOUVELLE REVUE

### NAISSANCE DE TIMBRES MAGAZINE

**F**in mars est paru le premier numéro de **Timbres Magazine**, le nouveau mensuel de plus de 120 pages consacré au timbre et à son environnement.

Parallèlement trois autres revues, **Timbroloisirs**, **Timbroscopie** et le **Monde des Philatélistes** disparaissaient des kiosques.

Réalisé par une équipe composée de membres de la rédaction de ces trois revues (auxquelles il faut ajouter **Timbrojournal**, qui disparaît également), **Timbres Magazine** est une fusion de toutes les rubriques de ces journaux, sous l'autorité conjointe de Pierre Jullien, rédacteur en chef (ancien du «*Monde*») et Michel Melot, directeur délégué (ancien de «*Timbro*»). Comme l'écrit la «*Philatélie Française*» d'avril, «*il s'agit avant tout d'une opération strictement commerciale, le Monde ayant perdu un million de francs en 1999 et Timbropresse ayant dégagé un bénéfice de 58 000 F pour un chiffre d'affaires de 19 millions*». Compte tenu de l'existence de l'Écho et de Atout Timbres, «*La France est le seul pays qui pouvait se permettre une telle débauche d'organes de presse pour un lectorat relativement restreint*». Reste à espérer que les lecteurs des anciennes revues se retrouvent dans ce nouveau magazine... et que d'autres les rejoignent ! *F.M.*



## BIBLIOTHÈQUE

### CAEN-GARE HISTOIRE D'UN CENTRE DE TRI

**C**e travail d'Yves Lecouturier et François Le Gros fera mieux connaître les hommes et les femmes qui, jour et nuit, ont traité des milliers d'objets de correspondance au centre de tri de Caen, avant son déménagement à Mondeville.

Pour la première fois dans l'histoire postale, les jours et les nuits d'un centre de tri sont retracés. Cet ouvrage permet de mieux comprendre l'évolution des acheminements et le fonctionnement d'un établissement souvent unique dans un département. Toute la vie du centre de tri de Caen se trouve évoquée en abordant des thèmes aussi divers que la baraque en planche des débuts, le pouce en caoutchouc, l'implantation politique avec les visites de personnalités, les machines à trier et la convivialité des brigades. Un lexique donne l'explication des termes de métier employés par celles et ceux qui y ont travaillé quelques mois, quelques années et parfois toute leur carrière.

Ce fort ouvrage de 224 pages, illustré de 150 documents et photographies, est dès à présent en vente au prix de souscription de 100 F chez nos amis du musée de La Poste, 52 rue Saint-Pierre, 14000 Caen. *D.D.*





# pour s'amuser

## LES PENSÉES DU JOYEUX HURON



- Réflexion d'un philatéliste : «le timbre Saint-Guilhem-le-Désert, il est à 3 F ou à 0,46 héralt ?»

- Parution d'un timbre ayant pour sujet la girafe : c'est ce qu'on appelle un cou



médiatique !

- Le timbre « Nevers » était vendu en premier jour au quartier de la Baratte : c'est pour que la philatélie puisse y faire son beurre ?

- Entendu lors du premier jour du timbre «Nevers» : «mettez-m'en donc une botte !»

- En mars, parution du timbre «Pervenche». En juin, parution du timbre « Papillon ». Que fait la police ?

- Émission durant Philexjeunes, à Annecy, du bloc « voitures anciennes » : qui donc a dit que dans une ville une exposition de timbres ce n'est plus la traction ?



- Qu'ils nous excusent, mais la tentation est trop forte : le timbre Duhamel du Monceau, père de la sylviculture, timbre réalisé d'après une photo du ministère de l'Agriculture et de la Pêche, a été conçu par M.

Véret...Lemarinier, et gravé par M. Al...buisson.

## DRÔLE DE POSTE !

Notre ami Jean Thébaud a transmis à la Gazette copie d'un courrier qu'il a reçu le 1<sup>er</sup> décembre 1990, et timbré du 16 novembre à 30h45 ! Comme il le dit lui-même, cette année-là, La Poste n'était pas encore aux 35 heures... En fait, le préposé à l'oblitération a tout simplement interverti les deux ca-

ractères 30 et 16 : la lettre aurait dû être oblitérée à la date du 30 novembre, à 16 h 45.

la Gazette n°104 juillet 2000

## LES MOTS CROISÉS

	I	II	III	IV	V	VI	VII	VIII	IX	X	XI	XII
1												
2									■			
3										■		
4				■								
5			■				■					
6	■							■		■		
7		■		■								■
8						■			■			
9				■								
10										■		

HORIZONTALEMENT :

- 1/. Affranchissement.
- 2/. Prénom féminin. Donne du vert sur jaune.
- 3/. Pas concernée. Chiffre romain.
- 4/. Par. Aident à faire le mur.
- 5/. Conjonction. Prénom féminin. Choses sans importance.
- 6/. Sans gêne. Pilote de lignes.
- 7/. Fait le cercle.
- 8/. Otaï la gomme. Appris. Voyagera en Irlande ?
- 9/. Oblitéré. Exécutas.
- 10/. On peut y trouver des «Chopin». La belle et la bête.

VERTICALEMENT :

- I/. Change de ton. Réunion de philatélistes.
- II/. Dispense de timbre. Court... n'importe comment.
- III/. Boulette créole. Arbre à latex.
- IV/. Contesta. Saint normand.
- V/. L'occasion pour un commémoratif.
- VI/. Ils n'assurent pas le retour de service. Infinitif.
- VII/. Sortait des tubes. Il précède l'adoption.
- VIII/. Mettre au courant. Il a de nombreux membres.
- IX/. Sa lettre est célèbre. Ancien noeud ferroviaire.
- X/. Idem. Largeur. Suis couché.
- XI/. Assurerai la direction.
- XII/. Donne un premier jour. Cracheur de feu.

SOLUTIONS DANS LE PROCHAIN NUMÉRO PAR GIPÉ

SOLUTION DU NUMÉRO 103 :

- HOR. : 1/. Stratagème. 2/. Pointillés. 3/. Eux. Plu. NS. 4/. Crêt. Lie. 5/. Insolation. 6/. Aa. Loi. Ont. 7/. Li-seuse. Si. 8/. Is. RR. Nô. 9/. Rade. Sel. 10/. Tonne. Bail. 11/. Es. Tsarine.
- VERT. : I/. Spécialiste. II/. Tournais. Os. III/. Rixes. RN. IV/. An. Tolérant. V/. TTP. Lourdes. VI/. Aillais. VII/. Glu. En. Br. VIII/. El. Lio. Osai. IX/. Menions. Ein. X/. Essentielle.

# petites annonces

## ACHAT (PHILATÉLIE)

■ Rech. timbres Libération sauf Bord. et Lyon. Pas d'envoi sans mon accord. Ascione, 4, allée des Tamaris, 13470 Carnoux. 04 42 73 50 32.

■ Rech. CP avec logo La Poste + cartes invit. inaugur., etc ; lettres Algérie 1790-1962 ; code postal jaune, essais du rouge, tests mail, etc ; c.à d. train Coubertin JO Albertville + flammes. Offre idem + PAP spéciaux + télécartes.

G. Kupfer, 3, pl. Ch. Dullin, 38100 Grenoble.

■ Rech. timbres oblité. et courriers CFA.

J. Bettencourt, 8, rue de Paris, 63300 Thiers. 04 73 80 16 33.

■ Achat France bande Citex (830-833) 1949 avec dentelure inversée, et n° 841 variété timbre noir.

M. Régnier, 295, rue de Charenton, 75012 Paris. 01 43 47 33 08.

■ Rech. correspondances de prisonniers de guerre français en Allemagne 1939-1945 pour étude.

L. Barriquand, 21, rue Simondan, 69000 Lyon.

■ Recherche et échange P.A.P. avec repiquage Marianne de Briat.

R. Doumenc, 26, ch de Hérédia, 31500 Toulouse.

■ Rech. doc. phil., tout courrier, T.P. pour thématique «chat». J. Ambroise, 5, rue G. Pierné, 57000 Metz.

■ Rech. affranchissements mécaniques (EMA) de type SA.

L. Hamelin, 76, rue de la Haie aux Fèves, 14880 Hermanville/Mer.

■ Achète ou échange Europa obl. cachet rond : Chypre, Guernesey, Portugal et tous pays de l'Est, 2 Andorre.

M. Vermare, 56, av. V. Hugo, 69100 Tassin.

## VENTE (PHILATÉLIE)

■ Vds pages Andorre français Lindner 1931 à 71 et 79 à 96. État neuf. Valeur neuf 758 F, prix 250 F + port.

P. Bondet, 42, rue du Bournard, 92700 Colombes. 01 47 81 47 77.

■ Vds années complètes France \*\* 1944 à 1993, 1/3 de cote YT, carnets X- Rouge, personnages célèbres, journée du timbre, timbres-taxe, préoblitérés, service.

G. Giordano, 371, ch. de la Maunière, 83400 Hyères.

■ Retraité vds France obl. remise 70-75% neufs 70% CR-JF-BF, carnets commémoratifs. TPR.

L. Jeannin, 25, rue des Caillouets, 60590 Flavacourt.

■ Vds enveloppes illustrées avec timbres et cachets «voyages de S.S. le Pape», 48 pièces sous pochettes dans classeur avec étui (dos avec marquage or, titre et blason). Valeur 1.800 F, l'ensemble cédé à 700 F.

Y. Gueppe, 24, allée des Mouettes,

44510 Le Pouliguen. 02 40 42 46 49.

■ Vds carnets X-Rouge, coins datés, hommes célèbres, Journée du timbre, divers carnets, TP Monaco neufs et blocs. Écrire à L. Deschamps, 187, rue de Blanzat, 63100 Clermont-Ferrand.

■ Vds mes collections neufs et oblitérés tomes 1, 1bis et 2 Y&T. Envoyez vos mancolistes, retours chiffrés.

P. Jubeau, 7, rue des Chênes, 77210 Avon.

■ Vds timbres de France oblitérés, large choix, qualité, prix bas (remise jusque 80%), liste gratuite.

J.-P. Verdavoire, 11, rue Schweitzer, 59810 Lesquin.

■ Collection TAAF neufs luxe, dont PA7, cote 6.215, vendue 2.620 port compris.

J. Roger, 21 bis, av. du petit Bois, 46090 Pradines.

■ Timbres sur papier tous pays avec France et colonies françaises, carton de 1 kg, 100 F + 25 F port.

Brade documents officiels 1974 à fin 92 par années complètes à 10% de la cote.

L. Aubinaud, 33, av. des Roches, 13007 Marseille. 04 91 52 60 70.

■ Détaille par année ou lots collections 1970 à ce jour, feuillets 1er Jour, documents officiels, enveloppes 1<sup>er</sup> Jour. Faire offre. C. Pujade, La Gazonne, 12800 Sauveterre.

■ Vds ou échange flammes ou oblitérations bureaux temporaires sur lettres France (période 1940-80), cartes maximum France et Europe, T.P. N et O Europa. Henry Delaunay, 8, av. de Gaulle, 72000 Le Mans.

## PETITES ANNONCES

Les petites annonces de la Gazette sont gratuites pour les adhérents de l'Union et les abonnés. Indiquez ci-dessous le texte de votre annonce et vos coordonnées (ou recopiez le tout), et expédiez-les avant le 15 août 2000 à :  
la Gazette, 78, rue Taibout, 75009 Paris.

(aucun numéro d'adhérent n'est à fournir pour les abonnés)

NOM.....PRÉNOM.....ADHÉRENT N°.....  
ADRESSE.....

*Attention ! Compte tenu de la charge considérable que représente la gestion du service des petites annonces, chaque demande n'est valable qu'une fois. Il convient d'établir une nouvelle demande pour chaque nouvelle parution.*

*Rappel : ces annonces sont à caractère strictement associatif. Les lecteurs de la Gazette qui en constateraient un usage abusif sont invités à en aviser la rédaction.*

1920-21

UNION DES VILLAGES  
DE LA FRANCE

UNION DES VILLAGES  
DE LA FRANCE



UNION DES VILLAGES DE LA FRANCE  
1920-21

# timbres-poste



La carte postale émise à l'occasion de notre assemblée générale nous rappelle que les timbres d'usage courant ne manquent pas d'intérêt. Ces lettres et ce carnet en témoignent.