

PUBLICATION TRIMESTRIELLE DE PHILAPOSTEL



le meilleur moyen
de collectionner !

DEVENEZ PHILAPOSTELIEN AVEC OBJECTIF 10000 !

LE TIMBRE
AU SERVICE
DE
L'ENVIRONNEMENT !



A QUAND
LA PHILATELIE
SPORT
OLYMPIQUE ?



PHILAPOSTEL

78 rue Taitbout – 75009 PARIS – 01 49 70 09 36

Présidente d'honneur : Françoise Eslinger

Présidents généraux honoraires : Jean-François Gleizes, Jean-François Logette
Associations affiliées à la Fédération Française des Associations Philatéliques



Président Général

Jean-Marie Valdenaire
55 rue des Pierres
Rangées
91590 La Ferté Alais

Secrétaire Général

René Frappa
Petre-Alte
20129 Bastelicaccia

Trésorier Général

Eric Jariod
32 rue du Prof. Calmette
33150 Cenon

Echanges timbres-poste

Michel Carrière
11 avenue de Fumel
34700 Lodève

Marcophilie

Antoine Garcia
62 rue Victor Hugo
94700 Maisons-Alfort

Nouveautés TP

Jean-Claude Bourret
28 rue Barrault
75013 Paris

Echanges de cartes postales

Michel Bablot
142 av. Ch. de Gaulle
33520 Bruges

Echanges de cartes téléphoniques sur catalogue

Alain Fauché
Route de Banca
64430 St-Etienne de Baïgorry

Matériel pour collections

Jean-René Py
89 rue Damrémont
75018 Paris

Nouveautés PAP

François Beaumont
1 bis rue Font Froide
23300 La Souterraine

AQUITAINE

(dpt 24,33,40,47,64)
Michel Bablot
142 av. Ch. de Gaulle
33520 Bruges

AUVERGNE

(dpt 03,15,43,63)
Philippe Bauban
52 rue des Rivaux
63170 Aubière

BAS-RHIN

(dpt 67)
Daniel Bascou
49 rue d'Alsace
67380 Lingolsheim

BASSE-NORMANDIE

(dpt 14,50,61)
Guy Hervieu
4 rue de l'Unité
14610 Epron

BOURGOGNE

(dpt 21,58,71,89)
Philippe Gavillon
1 avenue Aristide Briand
21000 Dijon

BRETAGNE

(dpt 22,29,35,56)
Olivier Fautier
10 rue B. d'Argentré
35740 Pacé

CENTRE-VAL DE LOIRE

(dpt 18,28,36,37,41,45)
Daniel Vincent
8 rue Claude Monet
45100 Orléans

CHAMPAGNE-ARDENNE

(dpt 08,10,51,52)
Denis Collas
41 rue Jacques Prévert
51100 Reims

CORSE

(dpt 2A,2B)
René Frappa
B.P. 90972
20700 Ajaccio CEDEX 9

FRANCHE-COMTE

(dpt 25,39,70,90)
Laurent Faivre
19 avenue Edouard Droz
25000 Besançon

HAUTE-NORMANDIE

(dpt 27,76)
Philippe Bouillon
Appt 18, 111 rue de Lessard
76100 Rouen

HAUT-RHIN

(dpt 68)
Geneviève Haas
BP 35
68460 Lutterbach

ILE-DE-FRANCE

(dpt 75,77,78,91 à 95)
Joël Moisy
18 passage des Mauxins
75019 Paris

LANGUEDOC-ROUSSILLON

(dpt 11,30,34,48,66)
Michel Carrière
11 avenue de Fumel
34700 Lodève

LIMOUSIN

(dpt 19,23,87)
Michel Ciolina
Champemont
23400 Auriat

LOIRE

(dpt 42)
Bernard Kizirian
BP 50
42002 St-Etienne CEDEX

LORRAINE

(dpt 54,55,57,88)
Raymond Nicolodi
BP 83181
54013 Nancy CEDEX

MIDI-PYRENEES

(dpt 09,12,31,32,46,65,81,82)
Daniel Calmettes
510 rte de Gilis Picarrou
31550 Cintegabelle

NORD-PAS DE CALAIS

(dpt 59,62)
Jean-Guy Dallo
23A, anc. rte d'Armentières
62400 Essarts

PAYS-DE-LOIRE

(dpt 44,49,53,72,85)
Christine Darlet
3 hameau des Pinsons
44780 Missillac

PICARDIE

(dpt 02,60,80)
Jacky Delafosse
5 résidence Baléares
80240 Roisel

POITOU-CHARENTES

(dpt 16,17,79,86)
Pierre Compain
BP 10
86390 Lathus St Rémy

PROVENCE-ALPES-C. A.

(dpt 04,05,06,13,83,84)
André Laurent
48 rue du Berceau
13005 Marseille

RHONE-ALPES

(dpt 01,07,26,38,69,73,74)
Alain Daillet
BP 7084
69301 Lyon CEDEX 07

Echanges de cartes téléphoniques

Alain Picard Destelan
La Ceriseraie
44850 St-Mars du Désert

Bibliothèque Médiathèque

Joël Moisy
18 passage des Mauxins
75019 Paris

Echanges de plis marcopiles et Maximaphiles

Alain Herbinet
1515 Bois
14200 Hérouville

Echanges philatéliques sur catalogue

Claude Lhote
50 rue du petit parc
33200 Bordeaux

Assurances

Alain Daillet
730 rue des Boulees
Le Mas Rillier
01700 Miribel

Internet

Jean-Marie Valdenaire
55 rue des Pierres
Rangées
91590 La Ferté Alais

Pap Infos

François Mennessiez
3 allée Marcel Bocquier
85430 Aubigny

Archives

Danielle Sié
8 rue Carnot, Apt 38
94270 Le Kremlin-Bicêtre

Formation

Jean-Claude Labbé
9 Le Bourg
50240 Montanel

MARTINIQUE : Jean Ketterlin, Résidence Studiotel, Bat Héléonore, 1 rue de Terreville,,
97233 Schoelcher

PHILAPOSTEL SUR INTERNET : <http://www.philapostel.com>

La Gazette : revue trimestrielle éditée par PHILAPOSTEL, 78 rue Taitbout, 75009 PARIS.

Tél : 01 49 70 09 36, fax : 01 49 70 65 18, courriel : philapostel.secnat@wanadoo.fr

Membre de l'Association de la Presse Philatélique Francophone.

Publiée avec le concours de l'Association pour le Développement de la Philatélie.

Directeur de la publication : Jean-Marie Valdenaire. **Fondateur** : Jean-François Gleizes. **Ancien rédacteur en chef** : Gaston Sagot †.

Rédacteur en chef : Philippe Malige. **Rédacteur en chef technique** : Eric Jariod.

Comité de relecture : René Frappa, Jean-François Gleizes, Michel Liffard, Françoise Valdenaire.

La Gazette : 78 rue Taitbout, 75009 Paris, tél : 01 49 70 09 36. **Courriel** : philapostel-lagazette@philapostel.com

Gestion du fichier : Eric Jariod. **Logistique** : Marie-Hélène Lauff.

Composition et impression : Tiréa, 2 rue Guilbert, 93250 Villemomble.

Abonnements : 5,34 euros par an pour les membres de l'association et 7,50 euros par an (14,50 euros pour deux ans) pour les extérieurs.
Bulletin d'abonnement en page 3. **Dépôt légal** : à parution.

Ont participé à ce numéro : Michel Bablot, Daniel Bascou, Christian Beslu, Pascal Bladinières, Marie-Hélène Lauff, Claude Leborgne, François Mennessiez, Daniel Mingant, André Rossi, Danielle Sié.

La Gazette n'est pas responsable des textes et illustrations publiés, qui engagent leurs seuls auteurs. La reproduction, même partielle, des textes, dessins et photographies publiés dans la revue est totalement interdite sans l'accord écrit du directeur de la publication.

PHILAPOSTEL EN VERS ET POUR VOUS !

Après l'assemblée générale de Fréjus en avril dernier, la parole est laissée à notre plus ancien adhérent : André Rossi (PP 15) de PHILAPOSTEL PACA.

Je voudrais auparavant adresser des remerciements. Tout d'abord à ceux d'entre vous qui sont les actrices ou acteurs du développement de PHILAPOSTEL dans le cadre d'Objectif 10 000. Plus d'une centaine de nouveaux PHILAPOSTELIENS nous ont en effet rejoints. Une relance des anciens adhérents est en cours, je ne manquerai pas de vous tenir informés de l'évolution.

Mes remerciements iront ensuite à toutes celles et tous ceux qui pendant le Salon du Timbre et de l'Écrit au Parc Floral de Vincennes à Paris nous ont fait le plaisir d'un arrêt à notre stand commun avec FILAPOSTEL. Chaque visiteur est reparti avec des informations sur chaque association, notamment la multitude de services, dont certains sont exclusifs.

Mes remerciements iront enfin à toutes celles et tous ceux qui participeront aux prochains stages d'initiation dont vous trouverez tous les détails dans l'encart contenu dans votre journal.

Et maintenant, place à la poésie :

Jean-Marie VALDENNAIRE
Président Général

Après une année riche en manifestations
 Comme celle de Fréjus ou de Saint Raphaël
 Que nous avons vécue au centre culturel
 Où nous avons pu voir plus d'une collection
 De haute qualité et des présentations
 D'une grande variété, témoin d'une embellie
 Qui tend à rénover notre philatélie
 En s'écartant, peut-être, de certaines traditions.
 Nous, à PHILAPOSTEL, nous sommes en avance
 Nous avons mis sur pied, depuis déjà longtemps,
 Des stages d'initiation. Nous tentons l'expérience
 De lancer l'an prochain ceux de perfectionnement.
 Dix mille entend-t-on sans arrêt répéter
 Dix mille ! Serait-ce l'exploit du grec Xénophon
 Conduisant la retraite de ses vaillants guerriers
 Jusqu'aux rives du Bosphore. Quelle flatteuse confusion !
 Depuis notre création, il y a 56 ans
 9800 collègues sont passés dans nos rangs.
 Vers l'avenir tournée toujours résolument,
 PHILAPOSTEL prétend atteindre en fin de l'an
 Le chiffre de 10000. Plus fou est le pari
 Plus grand est le mérite si on le réussit.
 Veillons par dessus tout à redire aux blasés
 A tous ces passionnés de vaine doléance
 Aux déçus, aux râleurs de toute éternité
 "PHILAPOSTEL vaut mieux que leur indifférence"
 Pour l'accessoire tâchons de nous dépassionner
 Efforçons nous plutôt de nous reconcentrer
 Sur ce qui est majeur, à savoir l'essentiel.
 Répétons à l'envi : "Vive PHILAPOSTEL"

André ROSSI



Responsables PHILAPOSTEL
page 2

Editorial
page 3

Voyage : vers Tahiti
pages 4 à 5

La vie de l'Union :
 retour sur l'AG de Fréjus
pages 6 à 8

Collection :
 les stages de PHILAPOSTEL
page 9

Marcophilie : le nouveau
 réseau du courrier
page 10

Cartophilie
page 11

Les assos PHILAPOSTEL
page 12

Brèves
page 13

Philc@r.com
page 14

Service : mon timbre à moi
page 15

Les nouveautés de timbres
page 16

Détente
page 17

Les prêt-à-poster
page 18

Petites annonces
page 19

BULLETIN D'ABONNEMENT

Abonnez-vous à La Gazette, et faites abonner vos amis, en remplissant ou recopiant le bon ci-dessous :

NOM : PRENOM :

ADRESSE :

Souhaite recevoir La Gazette (cochez la case choisie) :

- un an, 7.50 euros
 deux ans, 14.50 euros

Date : Signature :

A retourner à : La Gazette, chez Eric Jariod, 32 rue du professeur Calmette, 33150 Cenon,
avec le chèque correspondant libellé à l'ordre de "PHILAPOSTEL".

UNE COLLECTION DU SUD-OUEST !

Ou quand commerce rime avec histoire postale...

Originaire de Bonloc (Basses-Pyrénées), le fondateur de la Maison "LAHARRAGUE & CIE", spécialisée dans la fourniture de matériel maritime, sut intéresser ses trois fils à la marche de l'entreprise et il existe, au milieu du XIX^{ème} siècle, trois comptoirs au nom de Laharrague sis à Bordeaux, Valparaiso et Papeete, celui du Chili semblant être le plus important.

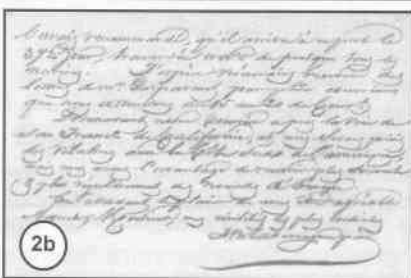
En ces temps de la marine à voile ce genre de négoce est sans doute l'un des plus fructueux mais aussi l'un des plus difficile, exigeant une stricte gestion qui doit tenir compte de toutes sortes d'aléas. Le courrier est donc à la base de toute commande et de toute transaction et à en croire les nombreuses lettres et surtout enveloppes qui sont apparues sur le marché philatélique ces vingt dernières années, Jean-Baptiste, Jean-Marie et Joseph Laharrague étaient bien organisés et ne ménageaient pas leur peine.



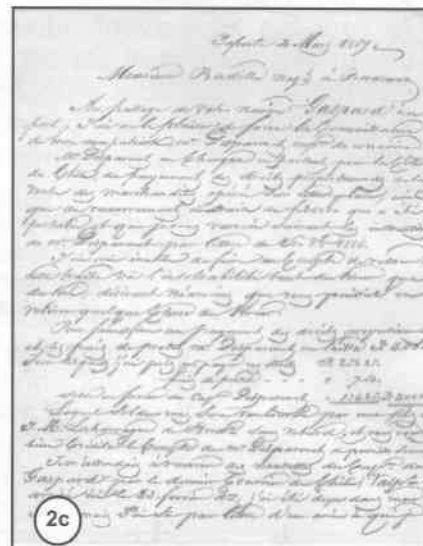
(1a) et (1b) - Le croiseur Duquesne arrive à Papeete le 17 mai 1886 comme bâtiment stationnaire après avoir parcouru un peu tous les archipels de Polynésie française. Portant le pavillon du chef de la Division Navale du Pacifique (d'abord le C.A. Marcq le Blond de St Hilaire, puis le C.A. Lefèvre), il visite toutes les côtes d'Amérique du Nord et du Sud avant de rejoindre Lorient le 26 mars 1890. Rares sont les lettres "civiles" ayant transité par ce navire.

Ce sont les voiliers de la Maison "Tantonnet Frères" dont ils sont d'ailleurs les représentants qui transportent leurs marchandises mais ils confient leur correspondance à n'importe quel navire en partance, y compris les bâtiments de guerre qui acceptent pourtant rarement ce genre de fret (1a et 1b).

Les Laharrague ont l'air d'avoir reçu une solide instruction ; leur orthographe et leur écriture sont soignées et, la plupart du temps, ils prennent soin d'indiquer sur les enveloppes le nom du navire transporteur comme le préconise le receveur-buraliste de Papeete. Ces enveloppes constituent ainsi d'inestimables documents qui nous permettent de bien suivre les routes et les étapes du courrier, de vrais tranches d'histoire dépassant largement la philatélie d'autant que certaines contiennent encore les lettres apportant souvent de précieux renseignements sur cette période (2a, 2b, 2c) et l'on en vient automatiquement à penser qu'il est infiniment dommage qu'une telle collection familiale ait été disséminée.



(2a, b, c) - Les plis dont le port est laissé à la charge des destinataires sont assez rares dans le courrier des Laharrague. Outre le côté commercial de celle-ci, on y trouve également de précieux renseignements tels que: "Dorénavant notre courrier prend la voie de San Francisco de Californie et nous serons privés de relations avec la côte sud de l'Amérique mais nous aurons l'avantage de recevoir plus souvent et plus régulièrement des nouvelles d'Europe."



Il y avait certainement là de quoi écrire nombre de chroniques d'autant qu'en observant bien les destinataires, les écritures et les cachets, il est possible de retrouver des origines et de reconstituer des parcours bien que tous les navires n'aient pas obligatoirement laissé de souvenirs historiques derrière eux. On sait par exemple que l'Australia (3) était un vapeur américain de 3 000 tonneaux qui assura la liaison San Francisco - Papeete de 1900 à 1902 mais c'est à peu près tout.

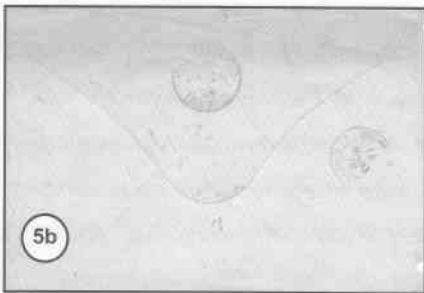


Quant au Galilée (4), il n'apparaît pas sur la liste des navires ayant touché Papeete en 1892 ? Il va sans dire que pour cerner le thème "Laharrague" il est néces-

saire de consulter les V.O. étrangères, principalement celles d'Amérique du Sud (5a et 5b) et que l'on peut fort bien accompagner tout cela de photos, gravures, publicités d'époque, etc.



5a



5b

(5a) et (5b) - Lettre taxée, destinée à la succursale de Bordeaux. Partie de Valparaiso le 26 janvier 1878, arrivée à Bordeaux le 14 mars 1878 après avoir transité par Paris.

Malgré le mauvais état de la plupart des lettres (elles devaient être classées dans un album où il était nécessaire de les plier pour les y faire rentrer), cette correspondance constitue sans doute le plus "vrai" de l'histoire maritime des Établissements Français d'Océanie. Les affranchissements sont divers et soignés et il ne fait aucun doute que les Laharrague devaient posséder la fibre philatélique en plus de la bosse du commerce.

Christian BESLU (Tahiti 2007)



OISEAU DES TROPIQUES

Avis du "MESSAGER DE TAHITI" du 12 février 1897 :

... "Le voilier américain "TROPIC BIRD", chargé du transport de la correspondance et des passagers, fera route pour San Francisco le lundi 15 février courant. Les sacs postaux seront fermés le même jour à 10 heures du matin " ...

Le Tropic Bird (timbrifié en Polynésie française) était un grand "trois mats goélette" de 368 tonneaux qui assura à partir de 1883 et durant de longues années une liaison régulière entre San Francisco et Tahiti, via les Îles Marquises. Le voyage durait de 28 à 34 jours avec une dizaine de jours d'arrêt à chaque escale.

Bien que moins régulièrement, quatre autres navires américains semblables font la ligne en cette année 1897 : le "city of Papeete", le "Norma", le "Falcon" et le "Gaillie". Ils sont, au départ de San Francisco, chargés des produits les plus divers et de quelques produits polynésiens au retour (agrumes, noix de coco, nacre, vanille, etc.)



UNE BOITE VENITIENNE !

Au cours de mes pérégrinations, j'ai fixé sur la pellicule maintes boîtes aux lettres toutes aussi disparates les unes que les autres. A l'intersection d'un chemin creux au Connemara, j'ai souvenir d'une boîte accrochée à l'aide d'un fil électrique à un poteau habillé de lierre. Elle pendouillait non pas à cause du poids des correspondances, mais parce que le support n'était pas de la première jeunesse.

Bien sûr, elles sont de toutes les couleurs, mais dans l'ensemble, elles reflètent les emblèmes du pays, voire du régime gouvernemental.

Il existe dans notre grande famille un amoureux de ce type de collection. Je veux parler d'un certain anachorète que vous connaissez tous car il a prêché la bonne parole du côté des grèves de la Merveille de l'occident, à tel point qu'il y a élu domicile.

Si vous n'avez pas deviné, sachez entre autres qu'il fut lors d'une "Première", le héros de la célèbre patrouille partie à l'assaut du Versailles normand où se prélassa en pleine quiétude le fleuron des plus beaux étalons de France.

Ma dernière et récente escapade m'a permis de découvrir une boîte aussi originale qu'insolite et je vous la recommande. Il suffit de vous rendre dans un pays voisin et de vous promener dans la ville aux 150

canaux et 400 ponts. Le célèbre Palais des Doges sera probablement votre première visite ; il est parfaitement inutile d'avoir un guide près de vous mais plutôt un Guide Bleu (publicité gratuite). Camouflée dans le mur d'une salle, vous découvrirez une étrange "Bocca del Leone". A mon grand regret, il m'a été impossible de flasher cette étrange parure, les photos étant strictement interdites.



La gueule du lion pour les dénonciations.

En manque d'explications, j'ai poursuivi mes recherches et vous confie mes trouvailles qui ne manquent pas de piment ! A l'époque de la Sérénissime République de Venise, le Conseil des Dix constituait l'organe de surveillance politique. Beaucoup de dénonciations lui étaient adressées anonymement en les glissant dans "La Bocca del Leone", boîte aux

lettres sculptée en forme de tête de lion que la littérature a popularisée. L'action policière du Conseil des Dix les obligeant à porter leurs investigations dans tous les domaines, les conduisit à étendre leurs attributions. Rien n'échappait à la vigilance des innombrables espions. Le contenu de la boîte aux lettres permettait d'arrêter, d'emprisonner et souvent de faire disparaître ceux même qu'effleurait une velléité d'opposition.

La salle où se trouve cette surnoise gueule de lion, les sombres cachots où l'on enfermait les prisonniers, le point qui les relie, sans doute amis touristes vous les avez vus. Charmant n'est ce pas ce petit pont ? Et charmant aussi le petit rio qu'il escalade ? Moins charmant est son nom : "Soupirs". Pont des Soupirs. On en sait la raison, elle est sinistre.

Dans un livre "Venise" (1971), Paul Morand parle de cette fameuse boîte aux dénonciations anonymes placée à l'entrée du Palais des Doges et qui s'ouvrait dans une bouche de lion. Ces bocche del Leone, les inquisiteurs les avaient aussi placées dans chaque quartier. Ce ne sont pas des lions qu'il faudrait au blason de la Sérénissime, mais des vipères...

Si la censure évite son couperet, cette anecdote vous a été contée par :

Claude LEBORGNE

La Gazette a déjà publié quelques lettres inédites de Madame de Sévigné à sa fille, Madame de Grignan. Nos recherches nous ont permis d'en découvrir une nouvelle dont nous sommes particulièrement heureux de pouvoir vous offrir la primeur !



A Madame

Madame la Comtesse de Grignan

En son château de Grignan

Ce quinzième d'avril, aux Rochers.

Ma bonne, Monsieur de Grignan m'a fait grande joie par la visite qu'il me rendit ce 5ème dimanche de Pâques. Il m'a entretenu de votre bonne santé encore que vous vous languissiez m'a-t-il dit de mes nouvelles. Laissez moi reprendre mon souffle ma bonne ! Je suis tout juste de retour des assises de la Confrérie des amis des marques de la poste et des relais du royaume devenue, s'il vous en souvient bien, Philapostel par privilège spécial de Sa Majesté, ceci depuis le grand convent tenu au château de Sainte Marguerite en Pornichet il y a de cela quatre années. Eh oui ma bonne quatre années déjà. Que le temps passe et qu'il ne nous arrange guère !

Or je vais donc vous narrer par le menu ce rassemblement qui se tint à Fréjus, charmant petit port sur les bords de la Méditerranée. C'est en effet la Provence qui avait la charge de mettre sur pied cette année les Etats Généraux. Vous savez que je m'y rends chaque an qui passe, répondant à l'invitation fort aimable du Prieur Général, présentement, dom Jean-Marie. Inutile de vous dire que notre ami le bailli de Provence, au demeurant également Primicier du Chapitre des Etats, se donna fort de peine pour organiser, comme de coutume, l'ordinaire de ce convent où il y avait forte presse venue de tous les horizons du Royaume.

En ce neuf du mois d'avril, j'arrivai donc par poste au château d'Azurova près Fréjus. L'accueil fut on ne peut plus charmant et je me retirai en les appartements qui m'avaient été réservés pour me remettre des fatigues de ce long voyage.

En soirée il y eut grandes agapes de bienvenue. Le bailli honoraire de Provence et du Comté de Nice avait la charge de nous accueillir. Vous n'ignorez pas qu'il taquine facilement la Muse et c'est en quelques vers, ma foi joliment troussés, qu'il nous souhaila la bienvenue. Il ne manqua pas, et cela ne sera pas fait pour vous étonner, l'occasion de nous rappeler en quelques traits l'histoire de Fréjus, cette vieille ville romaine fondée, vous serez fort aise comme moi de l'apprendre, par le grand Jules César soi-même. Certes, ces quelques vers n'ont guère de quoi porter ombrage à mes grands amis messieurs Corneille et Racine mais je dois dire que nous apprécîâmes tous et toutes cette octantaine d'alexandrins dont des extraits furent d'ailleurs publiés dans le *Mistrou Sahant* ou *Mistral Gagnant* petite gazette d'une feuille éditée quotidiennement pendant la durée du convent.

Le repas qui suivit fut on ne peut plus plaisant. Vous en conterai-je le détail ? Que nenni ma bonne, il vous en ferait venir l'eau en bouche tant je connais votre gourmandise. Et d'ailleurs, durant ces trois jours ce furent agapes sur agapes et vous iriez vous répandre partout que nous nous réunissons dans le seul dessein d'apprécier la cuisine de nos terroirs, ce qui serait fallacieux.

A l'après-dînée, nous nous rendîmes dans la salle capitulaire pour nous adonner à un jeu fort curieux que les gens du cru dénomment *loto*. L'on distribue aux joueurs des cartes portant plusieurs numéros auxquels correspondent des petits cylindres de bois numérotés, le gagnant étant le premier à pouvoir remplir une ligne avec les numéros tirés au hasard, chacun utilisant pour marquer ses numéros des haricots secs, oui ma belle vous avez bien lu ! Pour gagner il faut crier "quine". Le croiriez-vous ? Il m'arriva de gagner un quine et d'emporter un lot de bouteilles de vin de Loire !

Le lendemain, très tôt, nous nous mîmes au travail. Ce fut tout d'abord la parénèse du Prieur Général, le marquis de Valdenaire. Il nous demanda ensuite d'avoir une pensée pour nos confrères, hélas trop nombreux, qui nous quittèrent dans l'année. Puis il tint à remettre un témoignage de reconnaissance à quelques uns de nos membres dont, tenez vous bien ma belle, je fus. Oui, je fus un peu ébahie et ravie à la fois de recevoir une médaille à mon nom encore que je craigne que ce soit dû à mon ancienneté dans notre confrérie plus qu'à l'importance des services que j'y pus rendre.

Nous ouîmes ensuite le Grand Chancelier, vidame de Corse, qui nous fit rapport de l'activité de la société tout au long de l'année écoulée.

Vint ensuite le tour de dom Eric, Grand Argentier qui gère à la satisfaction de tous nos ressources au demeurant bien modestes.

Le reste de la matinée et une grande partie de l'après-midi furent occupés à ouïr rapport de tous les supérieurs des multiples offices. Las ! Tous ces harangueurs se firent l'écho des nombreuses difficultés qu'ils rencontrent dans la réalisation de leur mission.

Le marquis de Berne, ci-devant Prieur Général, fit, comme à son accoutumée, maintes judicieuses interventions toujours fort prisées de l'assemblée.

Vers midi, nous primes le temps de déjeuner d'un mets typiquement provençal : l'aïoli fort apprécié par les gens du cru.

En fin de séance intervinrent les votations. Le nouveau chapitre élu, se retira en conclave pour désigner à nouveau dom Jean-Marie comme Prieur Général.

Pendant toute cette journée, les compagnes de nos membres partirent en coche faire escapade dans l'arrière pays visitant le village médiéval des Arcs et l'abbaye du Thoronet avec halte méridienne dans une auberge aux fins de restauration.

Le soir on nous réunit autour de grands amas de victuailles où chacun se servait à sa guise et à sa convenance. La soirée fut animée par un groupe de musiciens et danseurs, l'Escapado de Fréjus. Ils interprétèrent des danses de toutes provinces avec un maître à danser qui démontrait force figures qui firent la joie de certains de nos congressistes, dont je ne fus pas comme vous pouvez le conjecturer. Je me contentai d'admirer les évolutions, ma foi fort agréables et amusantes, de mes confrères et surtout de mes consoeurs jusqu'à une heure fort avancée dans la nuit.

Le lendemain, dès 9h, des coches menèrent toute notre troupe à la ville voisine, Saint Raphaël. Nous pûmes y flâner un bon moment avant que de nous rendre en un palais où se tenait l'exposition traditionnelle des travaux de nos plus éminents amateurs. Nous eûmes droit ensuite à force harangues : de tous les présidents présents, du maître des postes, du consul de la ville. Pour nous remettre on nous servit des rafraîchissements dont certain jus de fruits, qu'on me prétendit être exotiques mais où il me sembla déceler un assez fort goût d'alcool. Et puis, toujours en coche nous remontâmes au château où l'on nous servit le repas dit du palmarès, entrecoupé qu'il est par des remises de prix et distinction aux plus méritants de nos confrères exposants. Ces agapes se prolongèrent jusqu'à plus de quatre heures de relevée, heure à laquelle nos coches nous menèrent cette fois vers un village voisin distant d'une dizaine de lieues, Saint Tropez. Là, le bailli de Provence tint à nous faire poser pour des portraitistes de groupe devant le bâtiment de la maréchaussée de ce lieu dont la renommée, Dieu seul sait pourquoi, s'étend à toutes nos provinces et même, me dit-on, fort au-delà. Je ne sais si vous avez ouï de cela. Si cela était, éclairez ma lanterne dans une de vos prochaines épîtres. Il nous faut bien lantiponner un tant soit peu !

De retour au château nous pûmes nous divertir à la vue d'un petit groupe de danseurs appelé Lei Bigaradié originaire de La Colle sur Loup petit village sis aux confins orientaux de la Provence. Ils exécutèrent des danses villageoises traditionnelles qui rythment la vie paysanne : farandole, danse des moissons, rigaudon des fileuses entre autres. Les danses étaient scandées par un tambourinaire musicien qui joue en même temps d'un tambour spécial et d'une espèce de flageolet qu'ils appellent ici galoubet. Après le dîner, la soirée se poursuivait par des danses très rythmées qui firent la joie des moins âgés et qui se termina à une heure que je ne sais point dire ayant pris le parti de m'en aller m'aliter assez tôt.

Le lendemain, dimanche, ce fut la grande dislocation, chacun, après moult embrassades, regagnant sa province par des moyens divers. Pour ma part j'empruntai la poste pour me retrouver Aux Rochers d'où je vous expédie cette missive par l'ordinaire.

Voilà ma bonne, je vous ai conté toutes les béatilles de ce convent que tout le monde s'accorda à trouver très réussies. Force remerciements furent d'ailleurs adressés au bailli de Provence, dom André grand maître d'oeuvre de cette concentration. Répondez moi vite, cela m'empêche de sentir la distance d'un ordinaire à l'autre. Adieu ma belle comtesse. Permettez moi de vous embrasser très tendrement et de faire mille compliments à toute la bonne couvée des Grignan.

Votre mère

Marie-Rabutin-Chantal-Quinze, Marquise de Sévigné.



56^{ème} ASSEMBLEE GENERALE DE PHILAPOSTEL

Retour sur la rencontre annuelle de tous les Philapostéliens !

Du 10 au 13 avril dernier, se sont déroulées les assises de la 56^{ème} assemblée générale de notre Union qui avait choisi cette année pour cadre le village vacances AZUREVA de Fréjus (Var). Après le traditionnel mot de bienvenue, notre président général Jean-Marie Valdenaire a honoré plusieurs membres de l'association pour tous les services rendus. La médaille de PHILAPOSTEL a été attribuée à Jean-François Gleizes, Jean-François Logette, Gérard Chauveau, Pierre Horny, Jean-Claude Labbé, Claude Lhote et André Rossi. Les participants au dernier stage de philatélie à Sainte-Montaine (Cher) se sont vus également remettre leur attestation de participation. Les délégués des 25 associations ont ensuite entendu et approuvé, après débats, les différents rapports d'activité des services pour l'année écoulée. Les différents projets pour l'année en cours ont été présentés et l'accent a été plus particulièrement mis sur le nouveau défi qui nous anime tous "Objectif 10 000", objectif qui vise à atteindre avant fin 2008 le mythique chiffre du 10 000^{ème} adhérent depuis la fondation de l'association en 1952. Deux nouveaux administrateurs ont été élus : André Laurent, président de PHILAPOSTEL PACA qui est également le président général de FILAPOSTEL (notre instance internationale) et Bernard Kizirian, président de PHILAPOSTEL Loire. Notre Union sera bien entendu présidée pour la deuxième année par Jean-Marie Valdenaire et le titre de membre d'honneur a été décerné à Jean-François Thivet en qualité d'ancien Vice-président. L'intervention d'Yves Tardy, président général de la F.F.A.P (Fédération Française des Associations Philatéliques) a porté sur le devenir de la collection, notamment vis-à-vis des jeunes qu'il faut accueillir avec leur univers d'au-



Lors du vernissage de l'exposition, de gauche à droite Yves Tardy, président de la FFAP, André Laurent, président de FILAPOSTEL, Françoise Eslinger, présidente de Phil@poste et présidente d'honneur de PHILAPOSTEL et Jean-Marie Valdenaire, président général de PHILAPOSTEL.

jourd'hui. Placée sous le haut patronage de la Fédération, l'exposition régionale compétitive avait pour cadre cette année le Centre Culturel de la ville voisine St Raphaël. Le vernissage s'est déroulé en présence de Françoise Eslinger, Directrice de Phil@poste et présidente d'honneur de PHILAPOSTEL, Yvon Ménard, Directeur de l'Enseigne La Poste du Var et de M. Kaloudouff, maire-adjoint de la ville de St Raphaël, délégué à la culture. Dans son allocution, Françoise Eslinger est revenue sur les États Généraux de la philatélie. Ensuite, notre président général a souligné la grande qualité et variété des collections présentées qui démontrent une fois de plus que PHILAPOSTEL est vraiment le meilleur moyen de collectionner autrement (voir encadré).

Dans l'après-midi, les délégués ont pu se livrer à quelques instants de tourisme et poser pour la photo souvenir devant la très célèbre gendarmerie de St Tropez !

Philippe MALIGE



PALMARES DE L'EXPOSITION

Médaille de Grand Vermeil,
Grand Prix de l'exposition
Philippe Vigier

(Les tribulations du 40 cts orange)

Prix spécial de la F.F.A.P

Eric Jariod

(L'usage postal de la Cérés de Mazelin)

Médaille de Vermeil

Michel Bablot

avec félicitations du jury

(Le téléphone)

Jean-François Thivet

(40 cts orange Empire non dentelé)

Jean-François Logette

(Obl. pdt la révolution cultur. chinoise)

Médaille de Grand Argent

Jean-François Logette

(1F50 Cérés de Mazelin)

Jean-Claude Labbé

(La Poste innove)

Pierre Mignot

(Le service postal du télégraphe Morse)

Médaille d'Argent

Jean Drault

(Le type Blanc et son utilisation)

Emmanuel Berto

(Les timbres perforés de France)

Christine Darlet

(Usage des timbres taxes type fleurs)

Olivier Fautier

(Le monde de l'Ovalie)

Michel Vacher

(Concorde, la vie d'un bel oiseau blanc)

Jean-Marie Valdenaire

(Les vignettes LISA)

Médaille de Bronze

Philippe Garzenne

(Les impressionnistes)

Philippe Bouillon

(La Normandie, terre d'Histoire)

Catégorie jeunesse

Médaille de Vermeil,

Prix spécial Phil@poste

Maxime Valdenaire

(Le football, un jeu fascinant)

Classe ouverte

1^{er} Médéric Moreau

(Sur les traces des Celtes)

Catégorie 16 feuilles

1^{er} Alain Daillet

(10 F Conférence de Paris)

Cartes postales anciennes

Guy Hervieu

(La pomme)

Cartes postales modernes

Nathalie Griveau (chal. Chabert)

(Fables et contes à la carte)

Cartes téléphoniques

Jacques Cosmard

CHALLENGE GAYOUX

PHILAPOSTEL Aquitaine

DES STAGES POUR VIVRE AU MIEUX SA PASSION !

Vous avez trouvé encarté dans cette Gazette deux circulaires d'information l'une pour le stage de philatélie et l'une pour le stage de cartophilie. Ces stages sont un plus que propose PHILAPOSTEL à ses adhérents. Dans un cadre agréable et une ambiance conviviale vous pourrez découvrir d'autres aspects de votre passion. Pour ceux qui collectionnent les timbres, vous verrez ainsi qu'il n'y a pas que la collection de timbres neufs de France (parfois onéreuse). Vous découvrirez les autres domaines de la philatélie où vous pouvez souvent trouver des idées de collection et sans investir des sommes importantes. Pour les collectionneurs de cartes postales, vous apprendrez, entre autres, à fouiller dans les boîtes sur les stands des bourses de cartes postales. Ces stages vous donneront le goût de la recherche, ce qui est le plus important pour un collectionneur. La Gazette a interviewé pour vous deux adhérents de PHILAPOSTEL ayant participé aux derniers stages. Impression !



Janine Meyre

**Stage
Cartophilie :
interview de
Janine Meyre**

La Gazette : Janine pourquoi avez-vous participé au stage cartophilie ?

Janine Meyre : j'avais peu de connaissances sur les cartes postales anciennes, mais la volonté de découvrir cet objet. C'est la raison qui m'a poussé à m'inscrire au stage de PHILAPOSTEL.

L. G. : Vous aviez une collection ?

J. M. : Oui, j'avais amassé au fil des années des cartes postales en fonction de l'intérêt pour la ville où je suis née Toulouse,

mais je ne savais pas comment les classer, comment démarrer une présentation en exposition.

L. G. : Que vous a apporté le stage de cartophilie ?

J. M. : Il m'a permis de découvrir de nombreux aspects de la carte postale, comme les cartes pré-curseurs dont j'ignorais l'existence et l'étude des dos de la carte postale pour les dater.

L. G. : Et en ce qui concerne la présentation de votre collection ?

J. M. : Les conseils des formateurs m'ont éclairée et le travail en groupe autour de la collection a été riche d'idées.

L. G. : Conseillez-vous à d'autres collectionneurs de participer ?

J. M. : Oui bien sûr, même pour un connaisseur de la carte postale, c'est un enrichissement grâce à l'échange entre participants.

L. G. : Merci Janine.

**Stage de philatélie
interview de
Marie-Thérèse Verbeuken**

La Gazette : Marie-Thérèse, parlez-nous de votre intérêt pour la philatélie !

M.-T. Verbeuken : mon mari est collectionneur. Jeune, j'avais une petite collection de timbres. En tant que postière j'ai côtoyé le timbre et les collectionneurs.

C'est surtout en allant une fois par mois aux réunions de PHILAPOSTEL Basse-Normandie à Caen, que j'ai été séduite par tout ce qui était présenté et par tant de connaissances.

La Gazette : Et votre inscription au stage de Philatélie ?

M.-T. V. : C'est le président Jean-Claude Labbé, qui devinant ma curiosité, m'a poussée à m'inscrire au stage d'octobre 2007.

La Gazette : Regrettez-vous cette inscription ?

M.-T. V. : Non, les participants étaient très intéressants, le cadre du village Azureva Sainte Montaine était superbe, et j'ai appris plein de choses.



Marie-Thérèse Verbeuken

La Gazette : Et l'idée de votre collection ?

M.-T. V. : Je ne savais pas en arrivant au stage quelle collection choisir ; mais les animateurs, en fonction de ma passion pour la marche et la randonnée, m'ont incitée à démarrer une classe ouverte sur ce thème.

La Gazette : Où en êtes-vous maintenant ?

M.-T. V. : Je cherche des documents, je stocke. Tous les participants au stage et les animateurs m'aident à trouver des timbres, des oblitérations et des documents.

Lors de chaque réunion mensuelle de PHILAPOSTEL Basse-Normandie, je reviens avec de nouveaux documents. PHILAPOSTEL est un véritable réseau.

Je vais prochainement acheter un ordinateur pour monter ma collection.

La Gazette : Que diriez-vous aux adhérents de PHILAPOSTEL ?

M.-T. V. : Ne pas hésiter à se lancer et à aller au stage de philatélie. A titre personnel, j'aimerais même redoubler !

La Gazette : Merci Marie-Thérèse.

Merci à Michel Bablot pour les interviews. Convaincu ? Alors n'hésitez plus et venez nombreux participer à nos stages.

Eric JARIOD

LE NOUVEAU RESEAU DE CONCENTRATION DU COURRIER...

...ou la mort annoncée des multiples flammes d'oblitération ?

Avec le projet CQC (Cap Qualité Courrier) trois, voire quatre types de plates-formes courrier mailleront bientôt tout le territoire :

Les PIC - Plates-formes Industrielles Courrier - (doc. 1), dont la mission est de traiter tout le courrier départ ou arrivée d'une zone (NB : la limite départementale ou régionale n'existe plus dans la nouvelle organisation Courrier), remplacent les anciens Centres de Traitement du Courrier (CTC), bien qu'en nombre il y ait beaucoup moins de PIC que de CTC.

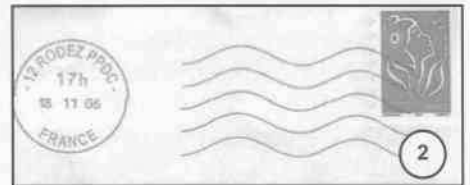
Les PPDC - Plates-formes de Préparation de Distribution du Courrier (doc. 2) : elles collectent et concentrent le courrier au départ de leur zone (qui peut être régionale, départementale, à cheval sur 2 départements ou 2 régions etc.). Elles distribuent également le courrier arrivée de leur zone de distribution tout comme les PDC.

Les PDC - Plates-formes de Distribution de Courrier - (pas de machine à oblitérer) elles distribuent le courrier arrivé et/ou trient le courrier distribué par les unités de distribution qui leur sont rattachées.

Les PPC - Plates-formes de Préparation du courrier : elles collectent le courrier déposé dans les boîtes aux lettres de leur zone et celui des entreprises disposant d'un contrat de collecte. En général les PPC sont intégrées dans les PIC ou les PPDC et utilisent les machines à oblitérer de leur PIC ou de leur PPDC. Exceptionnellement elles peuvent être dissociées des PIC ou des PPDC et utilisent des machines à oblitérer avec cachet PPC.

Les PIC et les PPDC seront toutes équipées de Machines de Tri Préparatoires (MTP), machines qui trient 25.000 plis à l'heure pour le seul tri distribution.

Le courrier affranchi en timbre-poste sera oblitéré à terme par



quatre à six plates-formes dans chaque DOTC (Direction Opérationnelle Territoriale Courrier). Au fur et à mesure de l'arrivée des MTP et de l'ouverture des PPDC les anciennes oblitératrices sont retirées des bureaux de poste et des centres courrier de type CC (Centre Courrier) ou CDIS (Centre de Distribution).

Quant aux flammes commémoratives, régionales ou publicitaires elles vivent peut-être leurs derniers jours...

D. B.

LES LOGOS ET SLOGANS DE LA POSTE !

Pour dater un document ou une carte postale, il est parfois utile quand aucune date n'est mentionnée, d'exploiter les logos et les slogans utilisés par La Poste. Ils figurent souvent au recto ou au verso de la carte postale.

Voici quelques repères :

Logos :



En 1952, seul le logo PTT était utilisé.



En 1960, un véritable logo apparaît : "l'oiseau bleu". Avec mention Postes et Télécommunications. Ce logo est la création de l'affichiste Guy Forget. Le symbole illustre la rapidité du

transport de l'information et signifie "l'unité de l'administration dans la multiplicité de ses activités".



En 1978, la représentation de l'Oiseau est réduite de 5 à 3 parties.

Le texte Postes et Télécommunications disparaît.



En 1984, une norme est définie par la Direction Générale des Postes. La marque "LA POSTE" est associée à l'oiseau. En 1985, la marque "La Poste" devient officielle.



En 1995, les lettres du nom "La Poste" sont simplifiées pour gagner en lisibilité et l'emblème est rééquilibré dans un cartouche jaune aux dimensions invariables

En décembre 2005, un nouveau logo voit le jour avec la mise en place de la Banque Postale qui intervient le 1^{er} Janvier 2006.



Slogans :

"PTT le Contact" : début des années 80 ; "Dans notre vie La Poste" : année 1981 ; "Bougez avec La Poste" : année 1986 ; "Pas de problème La Poste est là" : année 1994 ; "La Poste on a tous à y gagner" : année 1999 ; "Ce que l'avenir vous promet La Poste vous l'apporte" : juillet 2003 ; "La confiance a de l'avenir" : septembre 2004 ; "La Poste ...et la confiance grandit" : décembre 2005.

De tous ces slogans dans l'esprit du public c'est sans aucun doute "Bougez avec La Poste" qui est le plus populaire.

Michel BABLOT

LES CARTES POSTALES DE LA POSTE ET FRANCE TELECOM

Groupe La Poste

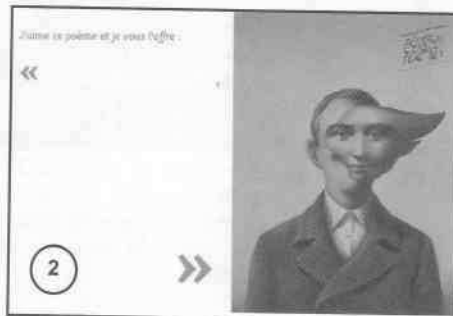
Avec le numéro 225 (février 2008) de la revue Forum- revue envoyée à tous les postiers - une carte postale invitait les postiers à l'occasion de la St Valentin à écrire une lettre d'amour. C'est une préposée de l'Isère qui a gagné le 1^{er} prix : un week-end de rêve pour deux dans un château ! (1)



La 10^{ème} édition du Printemps des Poètes a été organisée du 3 au 16 mars 2008. Le thème de cette édition 2008 était "Eloge de l'autre - carrefours, croisements, métissages". 4 millions de cartes postales poèmes ont été diffusées par La Poste (et la SNCF). Le set mis à la disposition des bureaux de Poste pour remettre à leurs clients, comprenait 11 cartes : 10 cartes avec un poème et une 11^{ème} carte vierge destinée à recevoir un poème et à être expédiée en affranchissant. C'est la fondation La Poste qui est à l'origine de cette importante édition au graphisme un peu décevant. (2)(*)

Avec le numéro 125 de PHILINFO d'avril 2008, une carte postale reprenant le timbre "Mammouth" a été diffusée. Création de Christian Boutin. Mise en page par Jean-Paul Cousin © La Poste. Le format de la carte postale est 11X15cm, afin qu'elle ne rentre pas dans nos albums de CPM ! (3)(*)

La reproduction du timbre Europa à 0,55€ "Le plaisir d'écrire" a été diffusée sous forme de carte postale au format correct 10,5X15cm cette fois avec le



numéro 126 de mai 2008 de PHILINFO Création de M2Baz, Florence Mekderian et Julien Martinez © La Poste (4)(*)

L'abonnement à Philinfo est le meilleur moyen d'obtenir ces cartes postales. On les retrouve aussi parfois en vente sur les sites de vente aux enchères comme Ebay ou Delcampe. (Abonnement Philinfo 23€ par an; Phil@poste 28 rue de la Redoute 92266 Fontenay-aux-Roses Cedex). Phil@poste doit déménager dans de nouveaux locaux, en septembre mais le courrier suivra

N'hésitez pas à glaner ces cartes, à en prendre plusieurs exemplaires en pensant aux cartophiles de PHILAPOSTEL, amateurs de ces cartes. Grâce à ce geste quelques-unes des cartes annoncées (*) sont disponibles sur demande auprès du service cartophilie de PHILAPOSTEL.

Michel BABLOT

(avec la participation de François Mennessier et Pascal Bladinières).

A LA DECOUVERTE DES DILIGENCES D'ALGERIE

La vente sur catalogue 2008 de cartes postales anciennes s'est terminée le 31 mai dernier. Parmi les 469 cartes, il y avait une carte postale d'une diligence en Algérie. Cette carte a été la plus demandée et son attribution a du être tirée au sort. Vous êtes en effet nombreux à vous intéresser à La Poste et, avec nostalgie, certains d'entre vous à l'Algérie.

C'est pour La Gazette, l'occasion de vous présenter une liste des cartes postales des diligences d'Algérie (liste établie par 3 cartophiles de PHILAPOSTEL spécialistes de ce thème). Seules les diligences localisées sont citées. Les 27 cartes postales seront publiées sur notre site internet.

Michel BABLOT

Description de la carte postale; Editeur; date.

- Aïn Bessem - le courrier; 1 Collection Étoile; Photo Albert.
- Environs d'Alger - Départ de la diligence de la Maison-Carrée; 15 Excelsior; F.G.
- Aumale Départ du courrier de Bouira; Collection Idéale PS; 1905.
- Service d'Aumale à Bousaada Passage des sables de l'oued Boussaada; 509 Collection Idéale PS ; 1906.

- Aumale - courrier de Boussada au relais de Sidi Aïssa; 24 Collection Idéale PS.

- Aumale - sur la route d'Alger Aumale le courrier près du col de Sakamady le plus dangereux tournant de la route; 10 Ed à Aumale.

- La diligence de Blida; 19 Collection Idéale PS.

- Bourbaki - l'arrivée du courrier; Ed. P. Reynoud Ngt à Vialar Cliché G. Caspari (Oran); 1911.

- Burdeau - le courrier de Tiaret; 2 Édition Veuve Laborde.

- Burdeau - Départ de la diligence; 1911 - Cherrhell - rue Cesarée; 25 Collection Idéale PS; 1919.

- Djelfa arrivée de la diligence; 4 Collection Idéale PS; 1914.

- Djelfa Le courrier de Bou Saada; Elie Henri éditeur djelfa Collection Bringau Alger; 1912.

- Sud Algérien Caravansérai d'El Mesrane; 4 Collection Idéale PS.

- Ghardaia - arrivée de la diligence; 3 Collection Idéale PS; 1924.

- Hammam - Melouan - arrivée du courrier; Collection Étoile.

- Laghouat - le courrier à la prise d'eau; 35 Collection Idéale PS.

- Lalla Maghrina La poste départ du courrier; 5 Boumardi Sidi Bel Abès.

- Marnia - arrivée du courrier par la diligence.



- Mascara - porte d'Oran; 27 Collection Idéale PS.

- Mascara arrivée de la diligence de Saida; Ed Geizer Alger; 1902.

- Ménerville - arrivée de la diligence de Tizi-Ouzou; 13 Collection Idéale PS; 1906.

- Ménerville.- Arrivée de la Diligence; Collection Idéale PS; 1908.

- Orléansville - Le départ de la diligence de Ténès; 7 J. Geizer Alger; 1906.

Hôtel des voyageurs Alphonse Widman Propriétaire - Oued Amizour; Cliché Caspari Marseille.

- Taine - arrivée du courrier.

- Teneiet El Haad - Départ de la diligence; 16 Collection Idéale PS 1910.

avec la participation d'A. Rojon et J.-C. Bertrand

Les assos PHILAPOSTEL

BAS-RHIN

Le 4 mai dernier, PHILAPOSTEL Bas-Rhin en partenariat avec l'association philatélique Union 1877 et La Poste, a organisé un bureau temporaire lié au 1^{er} jour de l'émission du timbre-poste Europa, dont le thème était cette année "Le plaisir de vous écrire", dans les locaux du Parlement Européen à Strasbourg.

Initialement prévue en juin à l'occasion du Salon du Timbre et de l'Ecrit, c'est sur l'insistance du Parlement Européen et des deux associations philatéliques que cette émission a été avancée à cette date afin de coïncider avec les traditionnelles "Journées Portes Ouvertes" proposées par le Parlement Européen.

Une carte postale et une enveloppe souvenir ont été réalisées pour l'occasion et sont encore disponibles au prix de 2.80 € pièce auprès de PHILAPOSTEL Bas-Rhin, BP 4035, 67001 Strasbourg Cedex.

D. BASCOU

BRETAGNE

Un groupe Juvatélie a été créé l'année passée en Bretagne. Composé de 5 jeunes et animé par Jean Combót, le groupe s'est donné comme objectif une présentation pour la Fête du Timbre. Objectif tenu avec 3 présentations qui ont concouru à Redon les 1^{er} et 2 Mars 2008. Les thèmes présentés étaient "le coeur dans toutes ses formes", "moi papatte le chat" et "les minéraux". Un grand merci aux jeunes pour leur implication ainsi qu'à leurs animateurs. Tous garderont un bon souvenir de cette Fête du Timbre.



De gauche à droite: Arthur Pichon, Jean Combót, Erwan Lemonnier, Marion Gallée et Gérard Lemonnier.

LIMOUSIN

Pour commémorer le 150^{ème} anniversaire de la Chambre de Commerce et de l'Industrie de Limoges, PHILAPOSTEL Limousin en partenariat avec La Poste, l'aéroport de Limoges et la Chambre de Commerce et d'Industrie a organisé une exposition philatélique du 15 mai au 30 juin 2008 dans le hall de l'aéroport de Limoges Bellegarde sur l'avion Le Concorde. Le 5 juin, un bureau temporaire a proposé un cachet souvenir



qui pouvait être apposé sur un prêt à poster (avec le timbre-poste Limoges) repiqué et illustré de la reproduction d'une aquarelle d'Alain Fradet, peintre de l'air et de l'espace, ainsi que sur une carte postale avec la même illustration. Pour commander ces différents souvenirs, contactez Michel Ciolina au 05 55 42 53 05 ou sur l'adresse courriel michel.ciolina@labanquepostale.fr.

Michel CIOLINA

AQUITAINE

PHILAPOSTEL Aquitaine a présenté le vendredi 25 avril 2008 une mini-collection sur la médecine à l'occasion de la sortie du timbre 40^{ème} anniversaire de la première greffe du cœur en Europe. (La mise en vente générale d'un timbre le vendredi est peu courante). Le sujet passionne moins le public que l'Euro 2008, mais Annie Lagarde et Michel Bablot ont pu sensibiliser quelques clients de La Poste à la philatélie.

Michel BABLOT



RECOMPENSES

Lisette Abadie, administrateur de PHILAPOSTEL Aquitaine vient de recevoir des mains de Christian Carles, directeur du courrier Aquitaine Nord la médaille d'honneur (niveau bronze) des Postes et Télécommunications pour avoir été en 2007 la meilleure vendeuse (par téléphone). Félicitations pour cette récompense ! Le président de PHILAPOSTEL Aquitaine espère que Lisette prendra goût à recevoir des récompenses et qu'elle présentera rapidement sa collection classe ouverte sur le cheval ! Si vous avez des documents sur ce thème, n'hésitez pas à les lui proposer (son adresse mail : lisette.abadie@wanadoo.fr)

Emmanuel Berto adhérent de PHILAPOSTEL Ile-de-France a lui aussi reçu une distinction, la médaille d'honneur des Postes et Télécommunications (niveau bronze) en décembre 2007 des mains de la Directrice du Courrier de Seine et Marne. Emmanuel, responsable cartophilie de PHILAPOSTEL Ile-de-France mais aussi collectionneur très éclectique, a obtenu de belles récompenses à l'exposition régionale de St Raphaël organisée en avril 2008 dans le cadre de l'assemblée générale de PHILAPOSTEL : il a été classé 3^{ème} en cartophilie avec sa collection sur les débuts de l'aviation et a obtenu une médaille d'argent en philatélie avec sa collection sur les timbres perforés de France.

CARTOPHILIE

En dernière de couverture, découvrez les deux dernières cartes postales de la série "La Poste et France Télécom vus par les illustrateurs". La carte n° 22 est signée

RENE, LE TITI BRETON !



Une silhouette râblée, les yeux rieurs derrière ses verres cerclés et la cigarette toujours vissée au coin de la moustache, c'était René. Un vrai parisien - il nous disait : "moi je

suis de Barbès, je suis né à Lariboisière" - mais breton d'adoption et de cœur grâce à Sylvie son épouse, malouine d'origine.

St Malo c'était son coin de paradis, il y passait les vacances, projetait de s'y installer une fois à la retraite, et bien évidemment c'était l'objet de ses recherches philatéliques et le thème de la collection qu'il préparait. La philatélie était sa passion et c'est tout naturellement qu'il est venu grossir le rang des "timbrés" de notre association et qu'il a mis à leur service son énergie et sa disponibilité.

René Barrière était un bénévole très actif : les affiches à livrer dans toutes les régions, les timbres à coller pour les manifestations philatéliques, la participation aux "premier jour", les collections à monter, les assemblées générales, les transports de matériel et de personnes, sans oublier l'envoi de La Gazette... Il était de toutes les opérations !

Il avait également siégé et oeuvré longtemps au sein du conseil d'administration national jusqu'à sa mise à disposition au secrétariat de l'UPPTT et sa venue à la "ruche" de la rue Vignon. Au début un peu surpris par l'effervescence de l'endroit : "je n'aurais jamais cru qu'il y avait autant à faire ici !" disait-il en plaisantant à peine, il avait fait sa place petit à petit et conservait son sang-froid même quand des deux "abeilles" le houspillaient un peu ! C'est avec plaisir tout de même qu'il avait vu l'arrivée d'un 2^{ème} élément masculin en la personne du comptable avec qui il pouvait parler football, rugby, cyclisme et autres sujets plus virils!! Nous formions une équipe soudée avec ses peines et ses joies, ses tensions et ses complicités et chacun mettant parfois de côté qui, sa véhémence, qui son entêtement, le travail se faisait dans la bonne humeur !

Au fil des années la ruche s'est vidée, certains sont partis en retraite, et toi René tu viens de nous quitter bien prématurément. Il nous reste le souvenir d'un homme paisible, au cœur sur la main, et aussi celui d'un homme qui aura aimé la vie... un homme heureux en somme.

Marie-Hélène LAUFF et Danielle SIÉ

Gaston Touraine, la carte n°23 est une création de Denis Seignoz. Cartes disponibles 1€ pièce + port à 0,55€ auprès du service Cartophilie PHILAPOSTEL, 142 Avenue de Gaulle, 33520 Bruges.

UNE FLAMME POUR HONORER LE TOUR DE FRANCE

Le 11 juillet prochain, le Tour de France traversera le Puy de Dôme pour faire étape à Super Besse. Pour célébrer cet événement le Conseil Général a mis en service depuis le mois de mai une flamme spécifique sur sa machine à affranchir " Juillet 2008, les Puydômois accueillent le Tour de France ". Cette flamme sera apposée sur tous les courriers au départ du Conseil Général jusqu'à la fin de l'été. La machine à affranchir est référencée MD 613967. La flamme est frappée à l'encre bleue.



INCROYABLE MAIS VRAI

Une fillette de 13 ans originaire du Châtillonnais, inconsolable depuis le décès de sa maman, avait décidé de rédiger une lettre à son attention. Elle a posté sa lettre sans l'affranchir depuis la commune où elle habite en mentionnant sur l'enveloppe le nom et le prénom de sa mère et comme adresse "rue du Paradis au Ciel". Mais voilà, deux jours plus tard, La Poste a retourné la lettre à la fillette avec la mention "n'habite pas à l'adresse indiquée" assortie d'une taxe de 1.35 euros qui lui a été réclamée par le préposé. Réponse de La Poste : La commune de "Ciel" existe bien (en Saône et Loire), mais la rue du Paradis n'y est pas connue !....

INNOVATION

A l'occasion de l'Euro 2008 de football dont la finale s'est déroulée à Vienne (Autriche), La Poste autrichienne a édité un timbre-poste spécial Euro avec une technologie révolutionnaire. Contenant du polyuréthane, ce timbre-poste a l'apparence et le toucher du ballon officiel de la compétition. Emis à 1/2 million d'exemplaires avec une valeur faciale de 3.75 euros, il permet l'expédition de plis jusqu'à 2 kg en Autriche.

AFFRANCHISSEMENT POSTAL A DOMICILE

Le site de ventes sur Internet bien connu Ebay vient de lancer, en accord avec La Poste, un service d'affranchissement des colis en ligne.

Concrètement, le processus est le suivant : l'expéditeur prépare son paquet et le pèse lui-même à son domicile. Sur le site d'Ebay, il remplit un formulaire indiquant, le nom et l'adresse de l'expéditeur, du destinataire, le poids du paquet, l'envoi en paquet simple ou recommandé. L'expéditeur procède ensuite au paiement en ligne en utilisant les moyens de paiement proposés par Ebay (notamment Paypal). Les tarifs sont identiques aux tarifs postaux. Après validation de son paiement il peut imprimer le formulaire composé de deux parties : une partie à conserver comme preuve d'envoi et l'autre partie est à coller sur le paquet. Les formulaires sont numérotés comme à La Poste pour assurer le suivi de la livraison du colis. Mais, règlementation oblige...il faut aller déposer son paquet à La Poste afin de faire apposer le cachet, seule preuve légale que le paquet a bien été envoyé et sous la responsabilité de La Poste.

SALON PHILATELIQUE DE LYON

Du 4 au 6 avril dernier, la ville de Lyon a accueilli à la Cité internationale, le Salon Philatélique de Printemps. Organisé par la CNEP (Chambre des Négociants et Experts en Philatélie) avec l'appui de l'ADPhile (Association pour le Développement de la Philatélie), il a réuni une trentaine de négociants spécialisés dont un Belge et un Suisse. Les nombreuses animations proposées ont attiré des collectionneurs venus de toute la France. Les plus jeunes ont pu participer à plusieurs ateliers de façon ludique et moderne : CD Rom, vidéos cassettes, Internet, et gagner de nombreux cadeaux. Sur le plan purement philatélique, le salon a proposé le 1er jour du timbre-poste Lyon, une vignette LISA commémorative "Bicentenaire de Guignol", un bloc souvenir CNEP pouvant être dédié par son créateur Pierre Albuisson et plusieurs oblitérations spéciales.



A VOIR CET ETE

A Paris au Musée de La Poste une exposition "La Poste inspire les artistes", montre combien la Poste est une source d'inspiration pour les artistes. Elle présente une sélection de 150 œuvres d'artistes du XX^e siècle et dure jusqu'au 31 octobre 2008.

Musée de La Poste 34 boulevard de Vaugirard 75015 PARIS (entrée 5€).



Sur la Cote d'Azur, vous pourrez découvrir à Biot jusqu'au 7 septembre 2008, une exposition temporaire consacrée à Peynet à l'occasion du centenaire de sa naissance (entrée gratuite).

Raymond Peynet, souvent appelé par son seul nom, est un illustrateur, né à Paris le 16 novembre 1908 et mort le 14 janvier 1999 à Mougins. Il est célèbre pour avoir créé en 1942 les deux personnages d'amoureux qu'il a dessiné sur de nombreux supports, dont des timbres-poste : "Les amoureux" parus pour la St Valentin en 1985 et "Le kiosque des amoureux de Valence" parus en 2000. Dans cette exposition vous découvrirez des documents philatéliques peu courants : des publicités pour des produits pharmaceutiques illustrés par Peynet et envoyés en nombre avec des timbres préoblitérés à 15c à des médecins à la fin des années 40.

SUR LA TOILE

Membre d'honneur de notre association, auteur de plusieurs ouvrages (voir le n° 135 de La Gazette), Albert Lasserre, comme il le dit, "entame son devoir de mémoire".

Il vient d'ouvrir un blog sur Internet intitulé : "39-45, La Seconde Guerre Mondiale racontée aux jeunes générations".

Ce récit est tout d'abord une formidable leçon d'histoire.

Il est ensuite pour notre passion une formidable leçon de philatélie richement illustrée de nombreux documents d'époque.

A consulter sans modération en se connectant sur <http://blogs.histoire-et-secrets.com/39-45/>.



Youpi ! C'est les vacances ! Mer, montagne ou campagne, c'est à toi de choisir... Mais n'oublies pas ta passion et profite en pour classer tes timbres et poursuivre les collections que tu as commencées. Bonnes vacances !

Pour gagner des timbres-poste

(exclusivement réservé aux adhérents de moins de 21 ans)



Lors du Siècle de Paris en 1870, du courrier a été transporté par ballon. Chaque ballon avait un nom spécifique. Quel est le nom du dernier ballon qui a quitté Paris, le 28 janvier 1871 ?

1. Le Duc d'Orléans
2. La Délivrance
3. Le Général Cambronne

Envoie ta réponse à l'adresse suivante : Philc@r.com, 55 rue des Pierres Rangées, 91590 La Ferté Alais.

Idee de collection



C'est le 8 août prochain que vont débiter les jeux olympiques à Pékin. Certains pays ont déjà émis des timbres-poste pour annoncer cet événement.

De nombreux autres pays vont suivre. A l'heure où je t'écris, La Poste française ne nous a pas encore communiqué le visuel du ou des timbres qu'elle va imprimer. Pour commencer une collection sur ce sujet, il faudra d'abord bien réfléchir : les jeux olympiques d'été, d'hiver, l'histoire, les hommes célèbres, les compétitions... L'événement est

tellement important que tu n'auras aucun mal à trouver des objets tout aussi divers que les timbres-poste, les cartes postales, les cartes téléphoniques, les affiches, les publicités des sponsors, les billets d'entrée pour assister aux compétitions, les pin's, les tee-shirts, les autocollants, les pièces de monnaie commémoratives et beaucoup d'autres encore... Pour en savoir plus, consulte sur Internet le site www.olympic.org, dans lequel tu trouveras beaucoup d'informations.



Le timbre mystérieux

Il est parfois difficile de reconnaître la provenance d'un timbre-poste. Celui qui est ici reproduit provient d'un pays montagneux à 93 %. Plus de la moitié de son territoire est situé à plus de 3 000 mètres d'altitude. Pays très pauvre dont les seules sources de revenus dépendent de l'exportation du coton et de l'aluminium, il bénéficie de l'aide internationale.



Réponse : Le Tadjikistan

Les timbres-poste de franchise militaire

C'est une loi du 29 décembre 1900 qui accorde aux soldats et sous-officiers en activité la gratuité de l'envoi de deux courriers de moins de 15 grammes par mois. En attendant d'imprimer un timbre-poste spécifique, l'administration postale utilise ceux qui étaient en vigueur en apposant une surcharge "F.M." (doc 1). En réalité

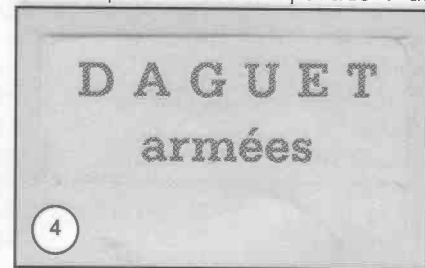


cette mesure provisoire dura plus de 40 ans ! C'est en effet le 6 juin 1946 qu'est enfin, émis le premier timbre-poste spécifique pour la franchise militaire. D'abord de couleur verte, il



est ensuite émis en rouge. (doc 2). Son dessin comporte les symboles des trois armées :

l'ancre pour la marine, le glaive pour l'armée de terre et les ailes pour l'armée de l'air. En 1952 La Poste émet un formulaire pour l'envoi des colis en franchise postale (doc 3) ; il est composé de deux parties : une



partie est conservée par le bureau de poste et une partie est collée sur le paquet. Le 1^{er} juillet 1972, en raison de l'augmentation des soldes des militaires, la franchise est supprimée. Elle est remise en service pendant la guerre du Golfe en 1991. Une vignette "Daguet Armées" avec des lettres de couleur verte est utilisée (doc 4) en lieu et place du timbre.

MON TIMBRE A MOI

Le timbre-poste personnalisé, suite !

Dans La Gazette d'avril 2008, nous vous avons invité à nous communiquer les timbres personnalisés que vous avez pu réaliser à titre personnel.

Nous n'avons reçu aucun écho à cette proposition. Faut-il croire que les adhérents de PHILAPOSTEL n'accrochent pas à cette offre de La Poste ? Plus simplement, vous n'avez sans doute pas pris le temps de nous communiquer votre réalisation.

Nous continuons à vous informer sur ce produit "Montimbramoï" qui est disponible uniquement sur internet à l'adresse suivante : montimbramoï.laposte.fr.



Les entreprises s'intéressent aussi à ce produit. Depuis le début d'année, les automobiles Toyota, installées 79 avenue des Champs-Élysées à Paris, vendent à la valeur faciale 0,55€ un timbre personnalisé avec un véhicule de leur marque, mais elles le découpent aux ciseaux comme à l'époque des timbres non dentelés au XIX^e siècle ! (3)



D'autres clubs philatéliques utilisent ce produit. Citons par exemple le Club Philatélique de Velizy (13 Avenue de Picardie, 78140 Vélizy-Villacoublay) qui a édité un timbre sur le Minitel en mai 2008, à l'occasion d'une exposition commémorant le démarrage de la télématique : c'était en 1978 ! (5)

Michel BABLOT

(avec la participation de Ch. Target)



PHILAPOSTEL a édité 2 nouveaux visuels à l'occasion de l'Assemblée Générale 2008 de Fréjus et de l'exposition de St Raphaël (Var). Ces timbres ont été remis aux congressistes et aux exposants. (1-2)



La Poste utilise aussi ce produit pour sa communication interne comme en témoigne le timbre utilisé lors des Etats Généraux de la philatélie à Paris le 2 avril 2008. (4)



LES VALEURS DE L'EUROPE : PAIX, DEMOCRATIE ET ENVIRONNEMENT !

La France prend le 1^{er} juillet 2008 la Présidence de l'Europe pour 6 mois. Paix, Démocratie et Environnement sont les trois thèmes choisis comme valeurs de l'Europe. Deux nouveaux carnets de 12

timbres autocollants seront mis en vente générale le mardi 1^{er} juillet au prix de 6,60€ pour le carnet de timbres lettre prioritaire France et 7,80€ pour le carnet de timbres lettre prioritaire à destination des pays de l'Europe.

par Yves Beaujard. Les timbres Démocratie et Environnement ont été gravés par Claude Jumelet.

L'environnement est à l'honneur à travers les nouvelles émissions de PHIL@POSTE avec la mise en vente générale le lundi 30 juin d'un carnet de 10 timbres autocollants donnant des conseils pour vivre l'écologie au quotidien.



Les timbres d'usage courant à destination des pays d'Europe sont maintenant tous de couleur bleue.

Le timbre Paix a été gravé comme la nouvelle Marianne

Michel BABLOT

Les timbres-poste

LES EMISSIONS DU TROISIEME TRIMESTRE 2008 : (NDLR : les informations ci-dessous étaient celles disponibles au moment de la rédaction de cette Gazette (fin mai). Elles sont donc données sous toutes réserves. Consultez votre bureau de poste pour confirmation.)

- **7 Juillet** : 0,55 euro "Toulon". Format horizontal, taille douce. Création et mise en page de Martin Morck. Premier Jour à Toulon les 5 et 6 juillet.

- **7 Juillet** : 0,55 euro "Richelieu" (Indre et Loire). Taille douce. Création et mise en page de Claude Jumelet. Premier Jour à Richelieu les 5 et 6 juillet.

- **8 Septembre** : 5,50 euros, Série "La France à Vivre". Format horizontal. Création et mise en page de Bruno Ghiringhelli. Premier Jour dans 10 villes, le 6 septembre.

- **15 Septembre** : 0,55 euro "Le Havre". Format vertical, taille douce. Création et mise en page de Claude Jumelet. Premier Jour au Havre le 12 septembre.



- **15 Septembre** : 3,00 euros "Patrouille de France". Format horizontal, impression mixte. Création Pierre-André Cousin et mise en page de Claude Jumelet. Premier Jour à Rennes et Salon de Provence le 13 septembre.

- **22 Septembre** : 0,55 euro "Josselin" (Morbihan). Format horizontal, taille douce. Création et mise en page de Pierre Albuissou. Premier Jour à Josselin le 20 septembre.



RAPPEL ET COMPLEMENTS SUR LES EMISSIONS DU DEUXIEME TRIMESTRE 2008 :

- **28 avril 2008** : 0,55 euro, "Pont Valentré de Cahors". Format horizontal, copie photo, mise en page et gravure d'André Lavergne.

- **Juin** : 6,60 euros et 7,80 euros, deux carnets "Marianne" valeurs Europe. Taille douce. Création Yves Beaujard et mise en page Claude Jumelet. Premier Jour le 14 juin à Paris durant le Salon du Timbre.

- **Juin** : 3,30 euros "Personnages du Cirque". Format horizontal, héliogravure. Premier jour le 15 juin à Paris durant le Salon du Timbre. La création et la mise en page sont réalisées par Pierre-André Cousin.

- **Juin** : 5,50 euros "J.O de Pékin". Héliogravure. Création et mise en page d'Eric Fayolle. Le Premier Jour qui avait lieu durant le Salon du Timbre a été avancé au 16 juin.

- **Juin** : nouvelle "Marianne" 13 valeurs. Taille douce. Création et mise en page d'Yves Beaujard. Premier Jour le 17 juin.

- **Juin** : 2,20 euros Bloc "Grands Projets Européens". Format horizontal, héliogravure. Création Yves Beaujard et mise en page Philippe Stark. Premier Jour le 19 juin à Paris durant le Salon du Timbre.

LES RELATIONS POSTALES ENTRE LA FRANCE ET LA GRANDE-BRETAGNE A PARTIR DE 1836

La Convention Postale conclue entre la France et la Grande-Bretagne entre en vigueur suite à la publication de la circulaire n° 68 du 3 juillet 1836. L'application devient effective dès le 15 juillet de la même année.

Cette circulaire indiquait : "Avec la boîte de poids britannique ci-dessus



Lettre du 11 août 1852 en premier échelon de poids provenant d'une distribution, à destination de WELLINGTON où elle est arrivée le 19. L'expéditeur était probablement un voyageur de commerce qui possédait sur lui des timbres à 40 centimes. En effet, à cette époque, les distributions n'étaient pas approvisionnées en valeurs de 40 centimes.

mentionnée, vous recevrez Monsieur, deux timbres qu'aux termes du quinzième des articles de détail convenus le 27 juin, faisant suite aux ordonnances précitées, vous apposerez selon les cas, aux lettres affranchies envoyées en Angleterre, savoir : le timbre portant les initiales PD, aux lettres affranchies jusqu'à destination ; le timbre portant les initiales PF, aux lettres affranchies jusqu'à la frontière française seulement. L'empreinte de ces timbres devra être appliquée à l'encre rouge. Vous remarquerez que l'Office des Postes de la Grande-Bretagne emploiera de son côté, des timbres semblables pour déterminer les différentes limites de l'affranchissement des lettres envoyées en France."

A partir du 1^{er} août 1849, pour le Royaume-Uni de Grande-Bretagne et d'Irlande, une circulaire (n°14 du 23 juillet 1849 en son annexe III, Postes britanniques), fixe le tarif pour la lettre simple :

"Pour les lettres ordinaires originaires de toute la France transmises à l'Office des Postes britannique par les lignes Paris-Calais ou Calais-Douvres, le tarif de la lettre en Port Dû sera de 8 décimes (soit 80 centimes)". Ce tarif demeurera inchangé en octobre 1853.

Daniel MINGANT



Lettre affranchie en double port à 1 franc et 60 centimes pour Londres partie par la ligne Calais-Douvres. Affranchissement tricolore de la première émission de France comportant en particulier un 20 centimes noir utilisé après sa période d'emploi normale, c'est-à-dire après le 1^{er} juillet 1850. La lettre est partie de Calais le 1^{er} août et est arrivée le lendemain à Londres.

LES PENSEES DU JOYEUX HURON

- Le bloc "Animaux préhistoriques", il aurait dû être moins cher : en principe, Mam-mouth écrase les prix !

- Timbre Cahors : on dit "Pont Valentré de Cahors" ou "Pont Va, l'entrée de Cahors" ?



- Formidables, les carnets "c'est un garçon" ou "c'est une fille" qui sont à gratter ! Pour connaître le sexe d'un enfant, le plaisir est double : une chance au tirage, et une chance au grattage !

- Le timbre "Oui-oui", pourquoi le Premier Jour n'a-t-il pas eu lieu à Pantin ?

- Pas terrible, le timbre sur le beffroi d'Evreux : on n'y voit pas l'Eure !

- Avec le timbre "Plaisir d'Ecrire", on pourra enfin aller au plume-art !



- Le carnet "Vacances" de cette année, il est composé de timbres verts. Chacun des timbres constitue donc un vert à dents.

- Le timbre "Fondation de Québec", il paraît que c'est un timbre sec. On dit aussi un Canada Dry !

- Entendu au guichet d'un bureau de poste : "les carnets "garçon" ou "fille", c'est gratte, oui ?" Réponse : "vous pouvez toujours vous gratter !".

- Emission sur le Mémorial de Gaulle : le 18 juin, les timbres sur le général se ramassent à l'appel !

KIKEKOI !

Jean-Claude Ducher de Clermont-Ferrand (Puy de Dôme) nous a fait parvenir la reproduction d'un 7c 1/2 préoblitéré, afin d'obtenir des renseignements concernant l'oblitération dont il est revêtu. Le numéro 3827 correspond-il à un numéro de magasin ? Le catalogue Dallay précise que ce timbre était conçu pour le tarif spécial - de 20g, mais au moment de son émission (09/08/1926), le tarif a changé et le timbre a été retiré. Le dos de ce timbre est signé par un expert.

LES MOTS CROISES, par LUDO.

| | 1 | 2 | 3 | 4 | 5 | 6 | 7 | 8 | 9 | 10 |
|------|---|---|---|---|---|---|---|---|---|----|
| I | | | | | | | | | | |
| II | | | | | | | | | | |
| III | | | | | | | | | | |
| IV | | | | | | | | | | |
| V | | | | | | | | | | |
| VI | | | | | | | | | | |
| VII | | | | | | | | | | |
| VIII | | | | | | | | | | |
| IX | | | | | | | | | | |
| X | | | | | | | | | | |

HORIZONTALEMENT :

- I. Une Poste qui a récemment réalisé une émission commune avec la France.
- II. Tel un timbre tombé de son album. Respire donc la fraîcheur.
- III. Une ville de la vente anticipée du timbre vu au I horizontal. Ni oui ni non.
- IV. A l'opposé du pays chtî. C'est un demi-mal.
- V. Rassemble les torons. Flûte, alors !
- VI. Diderot ne nous a pas dit si Rameau en avait une. Pour opiner à Brest... Litovsk !
- VII. Bien (liquide) venu chez les chtîs. Graveur du timbre cité au I horizontal.
- VIII. Dans le vent. Concentré, il peut aller au petit coing.
- IX. Une ville de la vente anticipée du timbre vu au I horizontal. Qui provient.
- X. Un vieux titre pour une huile, sans doute ! Fin de verbe.

VERTICALEMENT :

1. Le timbre cité au I horizontal entend fêter le quatrième.
2. Il arrivait Khan ? Il a besoin de voir le facteur régulièrement.
3. Elle n'est pas à plaindre. Son roi a inspiré un chtî.
4. Il paraît que la philatélie en est un ? Marquai des points.
5. C'est une reine de beauté. Il séduit rarement la précédente !
6. Il a vu Paris mystérieux. N'est pas d'un grand secours pour résoudre la quadrature du cercle.
7. Se situe donc à l'intérieur. Sentiment exacerbé du philatéliste vis-à-vis d'un timbre qu'il n'a pas.
8. Emise. Ville du Premier Jour du timbre vu au I horizontal.
9. Laurel et Hardy furent ses compagnons. Si on veut rester en rade...
10. Encore une ville du Premier Jour du timbre vu au I horizontal.

SOLUTIONS DU N° PRECEDENT :

HORIZONTALEMENT : Lazarevic. II. Arc. Ui. Oc. III. Restera. Ré. IV. Rote. Nô. V. Ile. NB. VI. Vé. Février. VII. Globe. La. VIII. Ecran. Poli. IX. Un. Paris. X. Etésiens.
 VERTICALEMENT : 1. Larrivière. 2. Aréole. 3. Zeste. Grue. 4. Acte. Flans. 5. Néon. 6. Euro. VB. Pé. 7. Via. Trépan. 8. Ors. 9. Coronelli. 10. Ce. Braise.



L'ACTUALITE DU PRET-A-POSTER

Que s'est-il passé en matière de PAP depuis plusieurs semaines ? En voici un aperçu, non exhaustif, d'après notre petit frère PAP Infos...

PAP Infos a fêté son n° 150 le 10 février 2008. Créé en avril 2003, ce journal qui n'a aucun équivalent dans aucune association philatélique en France, a déjà annoncé plus de 15 000 PAP locaux, sur les thèmes et les



tirages les plus divers, pour un total de 900 pages en 5 ans. PAP Infos, c'est environ 200 abonnés (dont 50 % de nouveaux adhérents), qui reçoivent le journal par PAP local (ou internet) deux à quatre fois par mois (il y a eu 41 n° en 2007). Et c'est aussi un site internet, qui permet de visualiser plus de 30 000 PAP !

La nouvelle Marianne apparaissant le 1^{er} juillet, il est fort probable qu'elle figure prochainement sur de nouveaux PAP. Comme toujours, ce seront les premiers PAP les plus intéressants. L'histoire des PAP depuis 1994 est déjà fort riche : Marianne de Briat, Marianne de Luquet dans ses deux versions, marque bleue (dans ses trois versions), PAP NF-Environnement, Marianne de Lamouche, sans compter tous les autres timbres utilisés sur des PAP plus ou moins longtemps (Magritte, Picasso, Art chorégraphique, timbre rond foot ou ovale rugby, etc).

Le prix des PAP locaux a évolué avec l'augmentation du 1^{er} mars, puisque le lot de 10 PAP à la Marianne de Lamouche est passé à 8,40 euros. Mais selon le bureau de poste auquel vous vous adressez, et selon le timbre figurant sur le PAP (PAP NF-Environnement, timbre Art chorégraphique, etc), vous pouvez avoir d'heureuses surprises pour les lots de 100 :

tantôt on vous les facturera à 64 euros, tantôt ce sera 84. Tout cela manque parfois de clarté. On peut même encore trouver des PAP locaux à 6,40 euros le lot de 10.

De même, les PAP dits "beaux timbres" (séries régionales) ont augmenté, passant de 4 ou 5 à 4,20 ou 5,20 euros, ou de 5,25 euros à 5,40 euros.

Pour la plupart des sorties de timbres sur Paris, Phil@poste adresse aux réservataires un carton d'invitation contenu dans un PAP avec le timbre "Invitation", et un texte différent sur le PAP. Autant dire que ces PAP sont extrêmement recherchés ! Début

blité qui est directement imprimé sur l'enveloppe. Ces produits sont destinés aux envois en nombre. Ils ont déjà été évoqués dans ces colonnes. On peut supposer que ces timbres préoblitérés seront ceux émis le 1^{er} mars (quatre nouvelles valeurs "fleurs" : ancolie, tulipe, paquerette et primevère).

Tous les abonnés au service "Timbres Plus" ont reçu courant avril un PAP de service avec le timbre "Charcot". C'est à notre connaissance pour l'instant l'unique fois où ce timbre a été utilisé sur un PAP, c'est donc une pièce de collection à conserver précieusement. Ce PAP contenait une lettre de la nouvelle directrice du Service Philatélique de La Poste. Là encore, il n'existe qu'à l'état oblitéré.

Annoncée au moment où La Gazette mettait sous presse, une série de deux cartes postales pré-timbrées contenues dans un "kit écriture" qui devait être mis en vente début juin dans les bureaux de poste. Aucune autre info n'était disponible !



le 1^{er} mars, le timbre "Invitation" a été remplacé par un autre plus récent, le carton avec notes de musique issu du carnet de timbres à stickers. Le premier de ces PAP semble avoir été émis pour la Fête du Timbre 2008. La seule façon de s'en procurer un est d'être réservataire dans un bureau de poste parisien, et encore, vous n'aurez ce PAP qu'en oblitéré, pas en neuf.

Le 1^{er} mars, deux nouveaux formats de "Lettre MAX" sont apparus, non plus sous la forme cartonnée des quatre précédentes, mais sous celle de l'enveloppe en Tyvek indéchirable des Distingo. De ce fait, le 1^{er} mai ont été retirés de la vente les produits Distingo et Poste Livre.

De même, toujours le 1^{er} mars, six nouvelles enveloppes "Prêt-à-Déposer" ont été émises : il s'agit d'enveloppes avec un timbre préo-

blité. Pour la première fois, un PAP a été réalisé par PHILAPOSTEL pour son Assemblée Générale, en avril : tiré à 1 000 exemplaires, il a été épuisé une demi-heure après sa mise en vente, compte tenu des réservations de la part des associations régionales PHILAPOSTEL. Un retraitage était envisagé... Il était avec le timbre "Charte de l'Environnement" et orné d'un dessin créé par Marie-Hélène Lauff.

Terminons par cette série de 5 PAP "Bienvenue chez les chtis" mise en vente le 5 mai dans tous les bureaux de poste du Nord. Illustrée par des dessins "couleur locale" et des textes en parler chty, cette série était annoncée avec un tirage de 50 000 exemplaires (soit 250 000 PAP). Hé, tiote biloute, te l'as aquatée, ti, cheul chérie-là ?

F. M.

VENTES (Philatélie)

- A partir de 30 €, donne cote YT x 3 en TP France, Monaco, ou Europe Occidentale, tous différents ** 1er choix, commémoratifs ou séries complètes. Envoi en recommandé AR. J. Roger, 21 bis av. Gaston Monerville, 46090 Pradines.

- Idéal pour débutants, 400 TP Monde entier oblitérés et différents pour 5 € liste pays et thématiques jointes. Ph. Facquet, 10 r. des Lauriers, 80680 Sains en Amiénois.

- Vds TP France et carnets neufs sans charnière à 10 % en dessous de la valeur faciale (période 88/2000). J. Fournial, 7 r. de la République, 42440 Noiretable, 04 77 24 94 52.

- Vds TP, carnets et blocs Monaco (1986/1998) neufs, cote YT environ 2000€, vendu 1000€. C. Lagueste, 3 r. de l'Epargne, 76600 Le Havre.

- Demandez listes variétés neuves, PF ou GF (ex n° Dallay 126c, 620...etc) contre TPR à B. Fleisch, 14 Penot, 33490 Le Pian sur Garonne.

- Vds plis armées OPEX, Golfe/Daguet, Somalie, Cambodge, ex-Yougoslavie, avec cachets d'uni-tés oblitérés BPM, bâtiments Marine Nationale. J. Guillemain, Rés. St Joseph, Bat B3, 221 r. A. Camus, 06700 St Laurent du Var.

- Vds dossiers WWF philatéliques des 14

documents chacun 1er choix, TP DOM TOM, grandes séries coloniales, Autriche, Sarre, Amérique du Sud et Centrale, Belgique, Israël, U.S.A, Vatican. Réponse si mancoliste et TPR. C. Bidault, Res. Le Surcouf, 47/48 quai de Bosc, 34200 Sète.

- Vds TP** Andorre, DDR, RFA, Grande Bretagne + Iles, Espagne, Portugal, Italie, San Marin, Vatican, Grèce, Turquie, Yougoslavie, Bulgarie, Pologne, Roumanie, Russie, Tchecoslovaquie, Argentine, Canada, Cuba, Vietnam, Laos, U.S.A, Israël, Egypte, Colonies Françaises, Syrie et thématiques football, cycles, champignons, oiseaux, fleurs et divers sports et animaux. Envoyer TPR. B. Berreby, 40 av Boileau, 94500 Champigny, 01 48 80 95 12.

ACHATS (Philatélie)

- Achète TP Grèce n° 162 à 164, 172 à 178, 400 à 402, 452 à 461. Marchands s'abstenir. P. Duru, 8 r. A. Ichard, 33260 La Teste de Buch.

ECHANGES ET DIVERS

- Recherche fictifs en coins datés, colis postaux, guerre, taxe, téléphone, télégraphe en **. Recherche aussi Colonies ** avant 1900 et reliure YT n° 12 avec étui en bon état. M. Petot, r. Voriots, 21450 Jours les Baigneux, 03 80 96 54 54.

- Recherche feuille "Brétigny" non dentelé et carnet de formation professionnelle de 1971. D. Baillet, 58 r. Boulard, 51100 Reims.

- Vds petite collection TAAF, Poste et P.A, beaucoup de bords de feuille, tous différents, entre 1970 et 1989, cote YT 1162 € vendu 390 € + port. Vds Andorre, lettres bureau français entre 1982 et 2007, prix unitaire entre 0.70 et 1.50 €, minimum commande 10 € + port. Recherche catalogue YT occasion Europe de l'Est, Outremer H à Z. Achète Andorre, bureau espagnol entre le n° 1 et 52 neufs ou oblitérés. Père Mateu, 5 Carré An-dré Derain, 66190 Cotliure, 04 68 82 08 47, père.mateu@wanadoo.fr.

- Achète, vds, échange, TP** et oblitérés avant 1955, Europe de l'Ouest et de l'Est, dont Yougoslavie, Albanie, Grèce, Fiume, Trieste A et B, Autriche, Serbie, Croatie, Saint Marin, Italie, Ex Colonies Italiennes et Françaises (fin de catalogue souhaité). Recherche Danzig**. L. Montanari, 6 r. des Dahlias, 69630 Chaponost, 04 78 45 38 51.

- Achète, vds, échange TP France toutes périodes, seul sur lettre ayant circulé au tarif en cours pendant sa période de mise en vente. Liste sur demande contre TPR à A. Baudel, 6 all.des Lilas, 77170 Coubert, 01 64

06 74 15, alain.baudel@neuf.fr.

- Vds, échange, TP neufs et oblitérés France, Colonies, TAAF, enveloppes 1er jour, documents postaux, bandes dessinées, fascicules guerre 14/18 et 39/45, CP France et étranger, carnets de circulation, 2 TP cours Instruction (B. Palissy), fiches colis postaux Paris pour Paris, timbres d'instruction sans valeur 00 1961/62, 1969/1972/, 1976, 1979, 1981/1982), taxes sans valeur (1965/1968 et 1972/1985), télégraphique 10c avec marque CEUTA. J. Thebault, 76 r. Roger François, 94700 Maisons-Alfort, 01 43 63 24 08.

- Recherche TP France ** avant le n° 322 où autres bonnes valeurs ainsi que DOM TOM, Djibouti, Comores, en séries complètes ou à l'unité. Offre ou échange cote pour cote France, DOM TOM, Djibouti, Comores, Congo Brazzaville, Madagascar, anciennes colonies, AFN, bureaux français, étrangers du Canada, ONU, Italie, Royaume de Naples, Eglises Etats Pontificaux, Andorre, Belgique, Israël, Finlande carnet ** C1789, Monaco, quelques non dentelés, France essais de couleur sur TP de 1958 sans valeur faciale, sur le n° 13, ND puis 8 essais avec 25c sur le n° 15, ND. Réponse assurée

contre TPR. J.C Poulain, 1 av. de la Gare, 78320 La Verrière, 01 34 61 92 80.

- Recherche pour étude en prêt ou copie nomenclatures imprimés et matériels PTT, IG avant 1972, manuels de formation avant 1980 et étiquettes postales françaises ; service de la Poste aux lettres, des colis postaux et bureaux d'échange, des services télégraphiques et pneumatiques, des services financiers (CCP, CNE, mandats). Echange ou achat en feuilles neuves ou rouleaux ou en bottes et sur documents postaux. L. Guillard, 44 r. V. Hugo, 78210 St Cyr l'Ecole.

- Disperse collection de Suisse ** de 1960 à 2007 (TP, carnets, blocs) à la valeur faciale. Ph. Rodier, BP 31, 69751 Charbonnières.

- Jeune philatéliste allemand de 12 ans cherche correspondant(e) français pour échange de TP. Ecrire en langue anglaise ou allemande à Hagen Jargstorff, Eichholzweg, 425782 Tellingstedt, Germany ou sigrid.jargstorff@jarsoft.de.

- Echange, vente, achat timbres-poste France, pays africains et billets de banque Sénégal. Philippe Zaccaria, 2 rue Emile Zola, 83000 Toulon. *****

PETITES ANNONCES

Les petites annonces de La Gazette sont gratuites pour les adhérents de PHILAPOSTEL et les abonnés. Indiquez ci-dessous le texte de votre annonce et vos coordonnées (ou recopiez le tout), et expédiez-les avant le 5 août 2008 à : Philippe Malige, 8 rue Tournevent, 33185 Le Haillan.

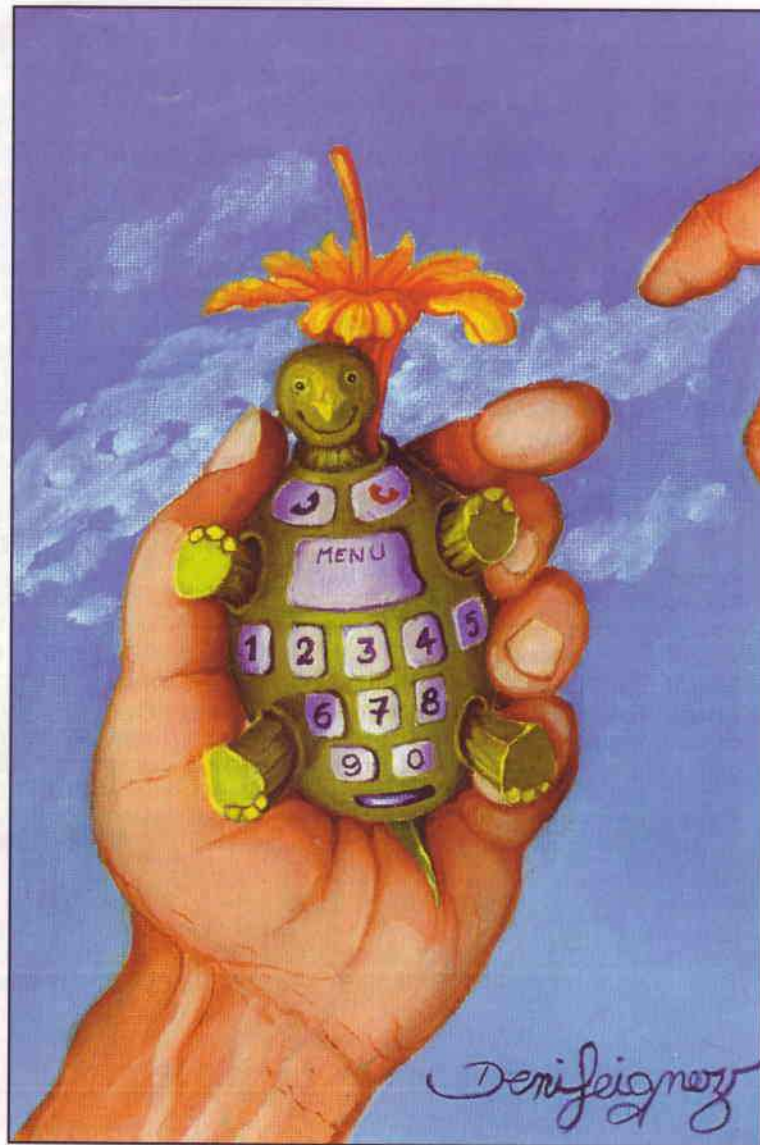
(aucun numéro d'adhérent n'est à fournir pour les abonnés)

NOM.....PRÉNOM.....ADHÉRENT N°.....
ADRESSE.....

- Attention ! Compte tenu de la charge considérable que représente la gestion du service des petites annonces, chaque demande n'est valable qu'une fois. Il convient d'établir une nouvelle demande pour chaque nouvelle parution.

- Rappel : ces annonces sont à caractère strictement associatif. Les lecteurs de **La Gazette** qui en constateraient un usage abusif sont invités à en aviser la rédaction.

**CARTE N° 23,
CREATION DE
DENIS SEIGNOZ
(voir page 12)**



CARTE N° 22, SIGNEE GASTON TOURAINE (voir page 12)

