

LE SCHÜTTE-LANZ SL11 ET LA CROIX-ROUGE BRITANNIQUE

Le Schütte-Lanz SL 11, dirigeable militaire allemand construit en 1916 a été le premier « zeppelin » allemand abattu lors d'un bombardement de l'Angleterre pendant la Première Guerre mondiale. A partir des vestiges de sa carcasse, des soldats britanniques de la Croix-Rouge vont créer des objets pour collecter des fonds et venir en aide aux blessés ou à l'aide de guerre.

Le Zeppelin est un aérostat de type dirigeable à structure rigide ou semi rigide, de fabrication allemande. Cela signifie que sa forme aérodynamique est maintenue par des anneaux métalliques et des compartiments à gaz. C'est le comte Ferdinand von Zeppelin qui en commence la construction à la fin du XIX^e siècle. Dans la langue usuelle, le mot « zeppelin » peut désigner, par extension, n'importe quel type de ballon dirigeable, de sorte que le nom propre Zeppelin devient un nom commun, rejoignant ainsi la liste des noms de marques utilisés comme noms communs. Le Schütte-Lanz SL11 est un type de dirigeable à structure non rigide, il peut être gonflé et dégonflé comme un ballon, il est considéré comme Zeppelin.

Un peu d'histoire

La Première Guerre mondiale a vu les premières campagnes de bombardements aériens contre les civils britanniques. Les dirigeables ou Zeppelins allemands (1), ont effectué plus de 50 raids sur la Grande-Bretagne, tuant ainsi des milliers de personnes. Le Schütte-Lanz

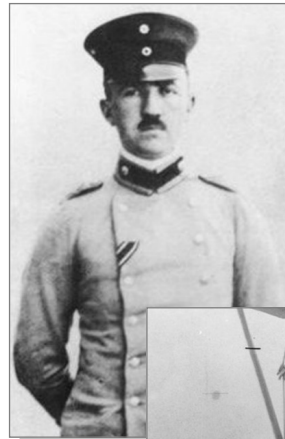


1 Le Zeppelin.



2 Le dirigeable SL 11.

(3) avec un équipage de 15 personnes (4). Ce dirigeable était d'une longueur de 174 m et d'un diamètre de 20,1 m, avec une capacité de gaz de 38 780 m³, une charge utile de 21 tonnes et une performance de 91,8 km/h avec ses 4 moteurs en



3 Le commandant Hauptmann Wilhelm décédé le 3.9.1916.



4 L'équipage du dirigeable SL 11.



5 Le Schütte-Lanz abattu.



6 William Leefe Robinson (1895-1918).

ligne Maybach HS-LU 6 cylindres de 960 chevaux au total. Il fut également le premier dirigeable allemand abattu lors d'un bombardement sur l'Angleterre le 3 septembre 1916 (5). Aux premières heures de cette journée, après avoir bombardé Saint Albans, il fut attaqué au-dessus du Hertfordshire par le lieutenant William Leefe Robinson (6) aux commandes d'un BE 2c utilisant des munitions incendiaires. Il s'est écrasé à Cuffley dans le Hertfordshire (7), tuant tout l'équipage, qui a été enterré au Potters Bar Cemetery (8). En 1962 ils ont été de nouveau inhumés au cimetière militaire allemand de Cannock Chase.