



# La Gazette

Publication trimestrielle de PHILAPOSTEL

N° 187  
Avr. 2021

ISSN 1295 5108



<https://philapostel.net>

Illustration de couverture : les chemins de fer secondaires des Charentes

P.10

La colonisation de l'Île Pitcairn



P.17

Le service des pièces de 2 €



P.21

Le carnet mosaïques





## PHILAPOSTEL, association des philatélistes et collectionneurs du personnel des Groupes La Poste et Orange Partenaire d'Yvert et Tellier

8 RUE BRILLAT SAVARIN - 75013 PARIS - ☎ 01 49 70 09 36

Courriel : philapostel.secnat@orange.fr

https://philapostel.net

Les associations de PHILAPOSTEL sont affiliées à la Fédération française des associations philatéliques

**Président d'honneur :** Gilles LIVCHITZ

**Présidents généraux honoraires :**

Gérard CHAUVEAU, Jean-François LOGETTE et Jean-Marie VALDENNAIRE

**LE CONSEIL D'ADMINISTRATION**

**Président général :** François MENNESSIEZ

**Premier vice-président :** Bernard LHERBIER

**Vice-présidents :** Christine DARLET et Joël MOISY

**Secrétaire général :** Hervé LUTZ

**Secrétaires généraux adjoints :**

Jean-Louis BARDELLI et Geneviève PEQUIGNOT

**TréSORIER général :** Gérard SERRA

**TréSORIER général adjoint :** Yves PRAT

**Administrateurs :** Michel BABLOT, André BORNIER,

Jean-Guy DALLO, Serge DIACONO, Alain LE ROI et Thierry MAÎTRE.

### LES SERVICES

#### Abonnements aux revues philatéliques

Nuria GOMEZ  
8 RUE BRILLAT SAVARIN  
75013 PARIS

#### Cartophilie

Michel BABLOT  
142 AV CHARLES DE GAULLE  
33520 BRUGES

#### Échanges philatéliques sur catalogue

Yves PRAT  
30 RUE DU GRAND CHEMIN  
86140 SCORBE CLAIRVAUX

#### Échanges de TP

Yves PRAT  
30 RUE DU GRAND CHEMIN  
86140 SCORBE CLAIRVAUX

#### Échanges de vignettes non postales

Geneviève PEQUIGNOT  
25 GRAND RUE  
68100 MULHOUSE

#### Échanges de plis marcophiles et maximaphiles

Michel CIOLINA  
CHAMPEYMONT  
23400 AURIAT

#### Échanges de plaques de muselets

Thierry MAÎTRE  
37 RUE DES PETITES NOUETTES  
44115 BASSE GOULAINÉ

#### Fourniture de pièces commémoratives de 2 euros

Martial BECKRICH  
70 RUE DE NANCY  
57915 WOUSTVILLER

#### Mancoliste

Sylvain COFFINET  
97 RUE MICHEL GERARD  
35200 RENNES

#### Matériel pour collections

Jean-René PY  
89 RUE DAMREMONT  
75018 PARIS

#### Nouveautés marcophilie

Régis IGOULEN  
30 RUE DE LA MADINE  
54320 MAXEVILLE

#### Nouveautés de TP étrangers, thématiques et spécifiques français

Jean-Michel TURQUAIS  
126 BOULEVARD DE CHARONNE  
75020 PARIS

#### Souscriptions

Richard TOUTAIN  
8 RUE BRILLAT SAVARIN  
75013 PARIS

### LES ACTIVITÉS

#### Archives

André BORNIER  
32 RUE CLAIRE FONTAINE  
54250 CHAMPIGNEULLES

#### Art Posté (Mail Art)

Pascale BRUNEAU  
2 LA LOGÉ MANIER  
18360 LA CELETTE

#### Assurances

Jean Louis BARDELLI  
60 AVENUE DU TECH  
66700 ARGELES SUR MER

#### Bibliothèque/médiathèque

François CASTELEYN  
5 RUE ARISTIDE MAILLOL  
75015 PARIS

#### Formation

Jean-Claude LABBÉ  
9 RUE DE RENNES  
50240 MONTANEL

#### Gestion des cadres philatéliques

Michel VACHER  
21 RUE DU VIEUX CHENE  
37190 CHEILLE

#### Juvatélie

Jean-Guy DALLO  
23 A ANCIENNE RTE D'ARMENTIERES  
62400 ESSARS

#### PHILAPOSTEL Assistance

Bernard LHERBIER  
25 GRAND RUE  
68100 MULHOUSE

#### PHILAPOSTEL DIRECT

Robert DEROY  
119 AVENUE DE VERDUN  
92320 CHATILLON

#### Site Internet

Christian LIBEAU  
275 RUE ARMENAUT  
45570 OUZOUER SUR LOIRE

#### Responsable général des expositions

Christine DARLET  
3 HAMEAU DES PINSONS  
44780 MISSILLAC

### LES ASSOCIATIONS PHILAPOSTEL

#### AQUITAINE

(dpt 24-33-40-47-64)  
Michel BABLOT  
142 AVENUE CHARLES DE GAULLE  
33520 BRUGES

#### AUVERGNE

(dpt 03-15-43-63)  
Michel DUTHEIL  
109 BOULEVARD GAMBETTA  
63400 CHAMALIERES

#### BAS-RHIN

(dpt 67)  
Daniel BASCOU  
49 RUE D'ALSACE  
67380 LINGOLSHEIM

#### BASSE-NORMANDIE

(dpt 14-50-61)  
Fabrice LALLEMAND  
4 RUE DU VAL  
14970 BENOUVILLE

#### BOURGOGNE

(dpt 21-58-71-89)  
Mario RIZZETTO  
24 RUE PIERRE TRAVAUZ  
21000 DIJON

#### BRETAGNE

(dpt 22-29-35-56)  
Olivier FAUTIER  
10 RUE BERTRAND D'ARGENTRE  
35740 PACE

#### CENTRE-VAL DE LOIRE

(dpt 18-28-36-37-41-45)  
Michel VACHER  
21 RUE DU VIEUX CHENE  
37190 CHEILLE

#### CHAMPAGNE-ARDENNE

(dpt 08-10-51-52)  
Denis COLLAS  
41 RUE JACQUES PREVERT  
51100 REIMS

#### CORSE

(dpt 2A-2B)  
Serge DIACONO  
LA PENTA  
20111 CALCATOGGIO

#### FRANCHE-COMTÉ

(dpt 25-39-70-90)  
Madeleine AUBRY  
13 CHEMIN DU CERISIER  
25000 BESANCON

#### HAUT-RHIN

(dpt 68)  
Geneviève PEQUIGNOT  
25 GRAND RUE  
68100 MULHOUSE

#### HAUTE-NORMANDIE

(dpt 27-76)  
Philippe BOUILLON  
APPARTEMENT 18  
111 RUE DE LESSARD  
76100 ROUEN

#### HAUTS DE FRANCE

(dpt 02-59-60-62-80)  
Jean-Guy DALLO  
23 A ANCIENNE RTE D ARMENTIERES  
62400 ESSARS

#### ÎLE-DE-FRANCE

(dpt 75-77-78-91-92-93-94-95)  
Joël MOISY  
38 RUE ORDENER  
75018 PARIS

#### LANGUEDOC-ROUSSILLON

(dpt 11-30-34-48-66)  
Michel CARRIÈRE  
11 AVENUE DE FUMEL  
34700 LODEVE

#### LIMOUSIN

(dpt 19-23-87)  
Michel CIOLINA  
CHAMPEYMONT  
23400 AURIAT

#### LOIRE

(dpt 42)  
Bernard KIZIRIAN  
BP 40050  
42002 ST ETIENNE CEDEX 1

#### LORRAINE

(dpt 54-55-57-88)  
Denis BRUNNER  
60 RUE GEORGES CLEMENCEAU  
54500 VANDOEUVRE LES NANCY

#### MIDI-PYRÉNÉES

(dpt 09-12-31-32-46-65-81-82)  
Patrice PETREAU  
9 RUE GEORGES BRASSEIN  
31200 TOULOUSE

#### PAYS-DE-LA-LOIRE

(dpt 44-49-53-72-85)  
Christine DARLET  
3 HAMEAU DES PINSONS  
44780 MISSILLAC

#### POITOU-CHARENTES

(dpt 16-17-79-86)  
Alain LE ROI  
16 RUE DES BLEUETS  
86140 LENCLOITRE

#### PROVENCE-ALPES- CÔTE D'AZUR

(dpt 04-05-06-13-83-84)  
Alain FERRIER  
LE PROVENCE  
12 BOULEVARD EMILE DESFONS  
84000 AVIGNON

#### RHÔNE-ALPES

(dpt 01-07-26-38-69-73-74)  
Christian CRETEUR  
BP 18207  
69355 LYON CEDEX 08

#### (DOM) MARTINIQUE (dpt 972)

Christian PUJBOUBE  
LES HAUTS DE TERREVILLE  
77 B RUE DE BELVEDERE  
97233 SCHOELCHER

#### PHILAPOSTEL Numismatique

Jean REYBAUD  
BAT F4 DOMAINE DU GRAND SOLEIL  
44 AVENUE VINCENT VAN GOGH  
13012 MARSEILLE

#### PHILAPOSTEL Visualia

Josiane ERRAGNE  
65 RUE FREROT  
94250 GENTILLY



## LES UNS ET LES AUTRES



**L**e virus continue d'attaquer notre moral et nos vies. Il a profondément modifié en 2020 notre comportement. On peut se dire à l'envi que « c'était mieux avant ». Pour ma part, je voudrais évoquer les évolutions positives qu'il a entraînées... Toutes proportions gardées !

Concernant PHILAPOSTEL, et j'en ai déjà parlé, 2020 a quand même été une grande année : près de 250 nouveaux adhérents, réunions en visioconférence, collecte de plus de 6500 euros au profit de la Fondation pour la Recherche Médicale, une première exposition sur Internet, la publication d'une « Charte Ethique » qui rappelle nos valeurs. Le point le plus important pour moi dépasse notre association : j'ai la conviction que le virus a fait prendre conscience à ceux qui en doutaient que le comportement individuel peut contribuer au bien-être comme au malheur de tous les autres. Nous avons chacun à notre petit niveau une influence sur les événements, nous pouvons tous agir pour qu'elle soit positive ou négative !

Les associations apportent une aide à tous leurs adhérents, et à la société tout entière. Peut-on imaginer notre univers sans le mouvement associatif ? Mais une association ne peut vivre qu'avec la participation plus ou moins engagée de ses adhérents, et le travail de ses bénévoles.

Aussi, comme j'ai déjà eu l'occasion de le faire plusieurs fois, je vous lance un appel ! Nous recherchons des bonnes volontés pour aider au fonctionnement des associations régionales PHILAPOSTEL, ainsi qu'au niveau national. Il faut prévoir la relève et la pérennité de notre mouvement.

Nous sommes tous détenteurs de compétences utiles au collectif. Le bénévolat dans notre association est adapté au temps que vous pouvez lui donner. Cela peut se limiter à une ou deux heures par semaine, au moment que chacun choisit. Un engagement au service des autres, même très modeste, donne aussi du sens à la vie quotidienne.

Contactez-moi via la boîte mel « philapostel.secnat@orange.fr » et je vous appellerai pour échanger sur le moyen de faire un bout de chemin ensemble, selon vos disponibilités.

L'attention portée aux autres et à l'avenir de notre communauté sont notre moteur. Cela ne peut se faire qu'avec l'engagement de certains. Soyez l'un(e) d'eux ! ■

**François MENNESSIEZ**  
Président général

## Sommaire

**Éditorial**  
Page 3

**Les chemins de fer  
secondaires des  
Charentes**  
Page 4

**La colonisation de  
l'Île Pitcairn**  
Page 10

**Infos PHILAPOSTEL**  
Page 13

**Les coups de cœur de  
PHILAPOSTEL**  
Page 18

**Les infos La Poste**  
Page 20

**La Poste par fusée et  
la Croix-Rouge**  
Page 22

**Les cartes postales  
de La Poste**  
Page 25

**Nouveautés  
philatéliques**  
Page 26

**Petites annonces**  
Page 27

**La Gazette, revue trimestrielle de PHILAPOSTEL**

**8 RUE BRILLAT SAVARIN - 75013 PARIS**  
Tél : 01 49 70 09 36 - Fax : 01 53 21 08 65

**La Gazette est financée grâce aux fonds de la Direction Nationale des Activités Sociales de La Poste.**

Fondateur : Jean-François GLEIZES  
Ancien rédacteur en chef : Robert DEROY  
Directeur de la publication : François MENNESSIEZ  
Rédacteur en chef : Bernard LHERBIER. Adjoint : Jean-Pascal COGEZ  
Rédaction graphique : Roland CLOCHARD  
Comité de rédaction : Laurent ALBARET, Roland CLOCHARD, Jean-Pascal COGEZ, Alain ISRAËL, Bernard LHERBIER, Christian LIBEAU et Pierre LONDEIX  
Relecture : Michel BABLOT, Jean-Claude BERTRAND, Gérard CHAUVÉAU, Sylvain COFFINET, Jean-Pascal COGEZ, Raymond LOËDEC et Hervé LUTZ  
Ont participé à la réalisation de ce numéro : Michel BABLOT, Roland CLOCHARD, Ray FISCHER, Alain ISRAËL, François MENNESSIEZ et Gilles TROISPOUX.

Impression : RANK INDUSTRIE - 20 RUE CARNOT - 95690 NESLES LA VALLEE  
Gestion des envois : Gérard SERRA et Richard TOUTAIN  
Dépôt légal : à parution

**Toute reproduction des articles de ce numéro, même partielle, est subordonnée à l'autorisation du directeur de la publication et des auteurs, quel que soit le mode de reproduction.**



## LES CHEMINS DE FER SECONDAIRES DES CHARENTES

*Le début du 20<sup>e</sup> siècle voit le développement des lignes secondaires, nouveau poumon économique des régions. Chaque commune souhaite sa ligne. La carte postale en raconte les 40 ans de gloire et de service. Attention au départ !*

**E**n France, la première ligne de chemin de fer est ouverte entre Andrézieux et St Etienne (Loire) en 1828. Jusqu'en 1845, les ouvertures de lignes restent peu nombreuses. C'est à cette date que la loi définissant le principe de concessions et de responsabilités des exploitants est votée.

En 20 ans, le réseau principal prend forme avec la naissance de grandes compagnies, mais ces principales lignes évitent de nombreuses villes moyennes. En 1865, la loi Migneret autorise les départements et les communes à concéder des lignes de chemin de fer dites d'intérêt local.

### Les chemins de fer secondaires en France

En 1879, le plan Freycinet, du nom du ministre des transports publics, réorganise le réseau des chemins de fer en définissant un programme de lignes dites « Secondaires », mais d'intérêt général.

En 1880, une nouvelle loi sur les chemins de fer d'intérêt local est promulguée. Elle autorise :

- La construction des lignes avec des écartements de rail plus étroits (1m) que l'écartement standard de 1,435m.
- La construction des lignes sur la plate-forme des routes (sur la chaussée ou en accotement). Ces chemins de fer seront appelés Tramways ou Tram. Cette loi définit le mode de subvention par les collectivités de la construction de ces nouvelles lignes.

### Les chemins de fer secondaires des Charentes

Le réseau Secondaire des Charentes se développe à partir de 1894 avec les créations de trois compagnies, dont la Compagnie des Chemins de Fer Économiques des Charentes (EC). Ce réseau atteint 402 km de tramways à voie métrique.

Avec les deux autres compagnies du département, le réseau des Secondaires représente 618 km de lignes, soit

l'un des plus importants réseaux du pays. La Compagnie EC a aussi comme particularité d'avoir deux lignes insulaires sur les îles de Ré et d'Oléron.

L'ouverture au trafic se fait entre 1894 et 1896 pour le continent puis en 1898 pour les lignes insulaires.

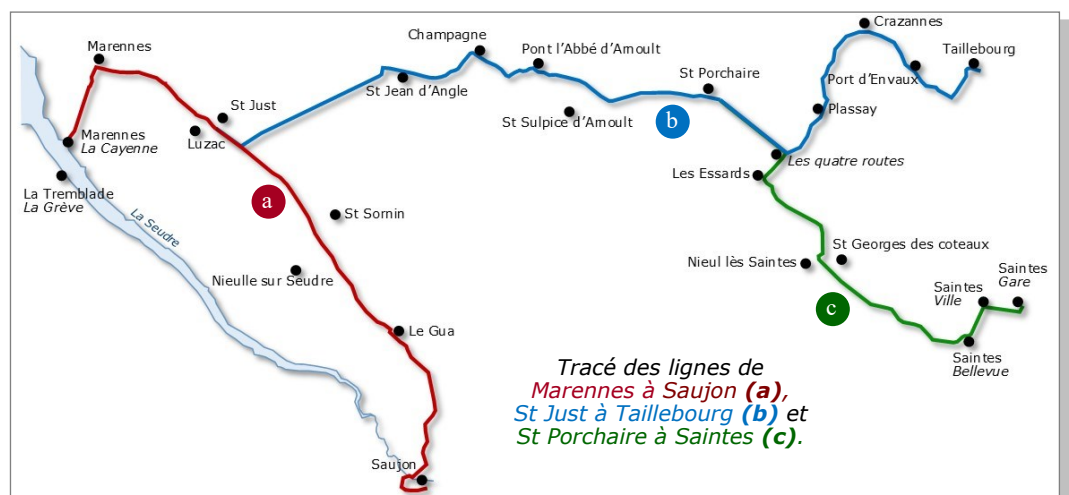
Des agrandissements surviennent en 1900 (1). Le réseau est achevé en 1917 pendant la première guerre mondiale. La guerre ayant entraîné des difficultés financières, les premières lignes ferment en 1925.



① Le 23 Août 1903, Émile Combes, président du Conseil des Ministres, est venu en personne inaugurer le tronçon de la ligne des chemins de fer Secondaires des Charentes de Saintes à St Porchaire.

### Le tronçon de Marennes à Saujon (a)

Les arrêts du tram se font dans des stations. Le tronçon comporte six stations, dont une est construite au port de Marennes, à La Cayenne de Seudre (2), là où arrive le bac qui relie La Tremblade à Marennes.





# LES CHEMINS DE FER SECONDAIRES DES CHARENTES

Six kilomètres séparent Marennes (3) de St Just-Luzac (4). Il faut un quart d'heure pour effectuer cette distance. C'est donc à une vitesse moyenne de 24 km/h que le tram rejoint ces deux gares (5). La station suivante est située entre les bourgs de Nieulle sur Seudre et St Sornin. Aucune carte de cette station n'est connue, cependant une invitation à une vente d'animaux fait référence à la halte Bien-Assis située entre St Just-Luzac et Nieulle-St Sornin (6). Les haltes sont des arrêts optionnels situés entre 2 stations. Il suffit de se positionner au lieu indiqué et faire signe au mécanicien qui arrête le tram pour que vous puissiez monter.



2 Le tram est à la station de La Cayenne de Seudre. Le tronçon de La Cayenne à Marennes n'a été exploité que pendant 10 ans, de 1904 à 1914.



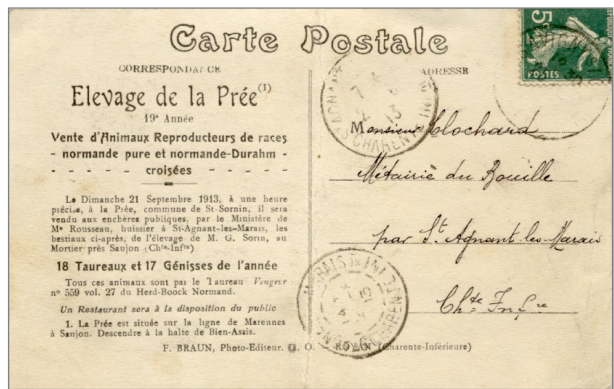
3 À Marennes, l'arrêt du tram est situé juste en face de la gare des chemins de fer de l'État.



4 À St Just-Luzac, la station est en surplomb de la route de Saintes à Oléron.



5 Entre Marennes et St Just, les voies du chemin de fer secondaire et des chemins de l'État se longent sur quelques centaines de mètres.



6 En bas de la carte, il est indiqué que la vente est située sur la ligne de Marennes à Saujon. Il faut descendre à la halte Bien-Assis.

La station du Gua (7) est positionnée à proximité de la laiterie. Le tram est utilisé pour transporter les produits laitiers vers les grandes villes.



7 Au premier plan, le tram est stationné devant la station du Gua. Au fond, on peut apercevoir le bâtiment de la laiterie.

En repartant du Gua, le tram se dirige vers la station de Saujon. En plus d'être la destination finale de ce tronçon, Saujon a la particularité de disposer de deux stations. L'une à Saujon ville (8), proche du centre bourg et l'autre au port de Ribérou (9). Depuis cette gare, le tram (10) se dirige vers la gare des chemins de fer de l'État, qui elle est reliée à Royan, La Tremblade, Saintes ou Bordeaux.



# LES CHEMINS DE FER SECONDAIRES DES CHARENTES



8 La station de Saujon ville, proche du centre bourg.



9 Le tram passant devant la station de Ribérou.



10 Le tram proche de la gare de l'État.

## Le tronçon de St Just à Taillebourg (b)

Nous allons reprendre notre trajet depuis St Just pour explorer le tronçon qui relie St Just à Taillebourg. Après avoir traversé les anciens marais salants de Brouage, nous arrivons à St Jean d'Angle (aucune vue n'est connue de cette station, seulement une sur laquelle on peut apercevoir les rails). Nous continuons notre chemin en direction de Champagne (11). Cette commune a connu un illustre maire en la personne de René Caillé, le découvreur de Tombouctou en 1828 (voir *La Gazette* 165). Ensuite, nous arrivons à la gare de Pont l'Abbé d'Arnoult. Il s'agit de la première gare que nous rencontrons. Elle dispose d'un étage où loge le chef de gare. Seulement quatre gares sont construites sur les tronçons présentés : Pont l'Abbé (12), St Porchaire (13), Saintes Bellevue et Saintes ville.

Pendant quelque kilomètres, nous longeons la route nationale 137 jusqu'au carrefour avec la route des Essards appelé « les 4 routes » puis nous obliquons sur la gauche jusqu'à Plassay (14).



11 Une dernière courbe avant d'arriver à la station de Champagne que l'on aperçoit à droite.



12 La gare de Pont l'Abbé d'Arnoult où les passagers chargés de bagages attendent le tram.



13 La gare de St Porchaire où fut inaugurée la ligne, le 23 août 1903 par Émile Combes.



14 La station de Plassay où le tram est attendu.



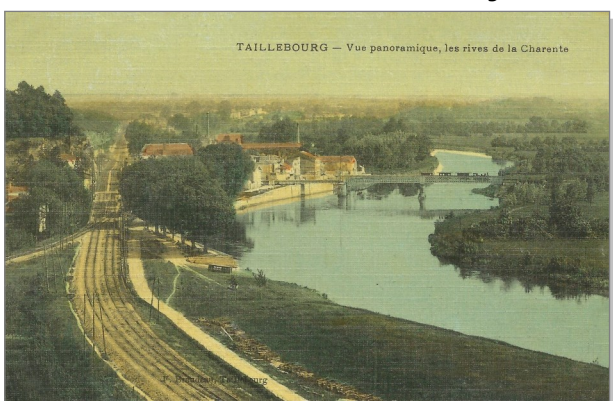
Depuis Plassay, nous passons à Crazannes (là non plus, aucune carte de la station n'est connue). Crazannes est réputée pour ses carrières de pierres de taille utilisées jusqu'à Bordeaux. Nous arrivons maintenant à la station de Port d'Envaux (15). Cette station existe toujours et a été restaurée par la municipalité. Nous circulons ensuite sur la voie romaine (16). Celle-ci est surélevée afin de pouvoir traverser les zones inondables lorsque la Charente est en crue. Nous passons ensuite sur un pont métallique (17) qui enjambe la Charente pour rejoindre la gare des chemins de fer de l'État de Taillebourg ; correspondances pour Saintes, Bordeaux, Rochefort ou La Rochelle.



15 Une usine de moyeux de charrettes est établie à Port d'Envaux, ce qui justifie les grumes à droite.



16 La voie romaine surélevée et le monument commémorant la victoire de Saint Louis sur les Anglais.



17 Le pont sur la Charente. Regardez-bien sur le pont, le tram est en train de traverser.

## Le tronçon de St Porchaire à Saintes (c)

Nous allons maintenant explorer le tronçon qui mène de St Porchaire à la gare d'État de Saintes. Depuis « les quatre routes » le tram se dirige vers Les Essards (18) et s'y arrête quelques instants. Nous repartons ensuite en direction de la station de Nieul-St Georges (19) située à égale distance des Nieul lès Saintes et St Georges des coteaux à l'emplacement de la laiterie. Le tram est également utilisé pour le transport des produits laitiers.



18 Actuellement, une association a entrepris de reconstruire la station en modèle réduit à l'emplacement de la station d'origine des Essards.



19 Le tram repart de Nieul-St Georges ; à droite, la laiterie.

En arrivant à Saintes, le tram passe à proximité des ateliers de la compagnie situés dans le quartier de Bellevue. C'est là que sont entretenus les machines, les wagons et les lignes.

Nous passons devant la gare de Saintes Bellevue puis nous nous engageons sur le cours Reverseaux (20).



20 Le haut du cours Reverseaux du côté de Bellevue.



# LES CHEMINS DE FER SECONDAIRES DES CHARENTES

Après une grande ligne droite, nous arrivons à la gare de Saintes ville (21). Elle est située à quelques mètres du siège de la compagnie. Pour rejoindre la gare des chemins de fer de l'État nous allons passer sur le cours national (22), le pont Palissy sur la Charente (23), l'avenue Gambetta (24 & 25), la rue de la Marne et le terminus de notre voyage, la place de la gare.

À cause de la fumée que la locomotive dégage, les Saintais appellent le tram « la vache noire ». Imaginez cet ensemble passer 15 fois dans un sens et 15 fois dans l'autre et vous comprendrez l'exaspération des riverains.



21 La gare de Saintes ville.



22 Le cours national.



23 Le pont Palissy.

En 1929, nonobstant les avis défavorables des autorités de tutelle, la régie départementale des voies ferrées d'intérêt local d'Aunis et

24 Le tram est le seul à pouvoir passer sur l'avenue Gambetta lors des crues de la Charente

de Saintonge (AS) se substitue aux EC. Les AS organisent des services d'autocars sur les lignes les moins fréquentées. En 1932 et 1934, survient le démantèlement quasi total du réseau. Le service ferroviaire cesse totalement en 1938.

Certaines lignes non déposées sont réactivées en 1940, lors de la disparition des transports routiers. C'est en 1947 que tout s'arrêtera.



25 L'avenue Gambetta en direction de la gare.



26 Le tram montant la côte de Champagne à Pont l'Abbé. Les jours de foire, lorsque le tram était bien chargé, mon grand-père mettait du savon sur les rails pour le faire patiner.

Cette dernière vue (26) n'est pas une carte postale. C'est une photo prise sur plaque de verre vers 1915, depuis la propriété familiale. Un hommage que je souhaitais rendre à mes aïeux. ■

**Roland CLOCHARD**



# Découvrez le nouveau site internet du CARRÉ d'ENCRE

## Accédez aux fiches des timbres



## Téléchargez le calendrier philatélique et les Philinfo



## Découvrez les univers de papeterie et d'écriture



## Réservez votre agenda



[www.lecarredencre.fr](http://www.lecarredencre.fr)

Le site de référence de l'actualité philatélique

13 BIS RUE DES MATHURINS 75 009 PARIS

du lundi au samedi de 10H à 19H

contact.lecarredencre@laposte.fr - 01 42 93 86 84



LA POSTE



## LA COLONISATION DE L'ÎLE PITCAIRN

Après avoir narré la fabuleuse histoire des Révoltés de la *Bounty*, illustrée par les timbres et blocs de timbres, l'auteur nous emmène à la découverte de cette île de l'océan Pacifique, territoire britannique, uniquement accessible par bateau depuis l'archipel des Gambier.

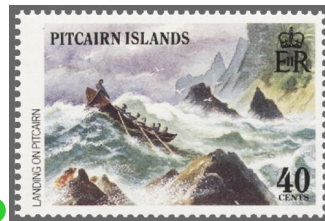
Nous avons vu dans le numéro 184 de *La Gazette* que les mutins de la *Bounty*, après avoir erré plusieurs mois à la recherche d'un havre où se cacher en toute sécurité, avaient, à l'initiative de Fletcher Christian, atteint l'île de Pitcairn (1 et 2) le 15 janvier 1790. Cette île avait été découverte par un jeune marin, Robert Pitcairn, de l'expédition du *Swallow*, commandée par Philip Carteret en 1767. À cette période, elle demeurait une aubaine pour les mutins car elle restait encore mal positionnée sur les cartes existantes. Lors de leur arrivée, la houle violente rendait impossible leur débarquement sur l'île. Il fallut attendre quelques jours pour que les conditions météorologiques se calment. Christian, Brown, Williams, McCoy et trois Tahitiens réussirent enfin à atteindre le rivage (3, 4 et 5). L'île était solitaire, inaccessible, inhabitée, fertile et chaude ; cela dépassait les plus grands espoirs de Christian.



1



2



3



4



5

Alors que la *Bounty* était ancrée dans ce qui est maintenant connu comme la baie de la *Bounty* (6, 7 et 8), le bétail et les marchandises furent expédiés à terre. Craignant qu'un navire européen croisant dans les parages puisse apercevoir la *Bounty*, celle-ci fut brûlée le 23 janvier 1790 (9 et 10). Il est pos-



6



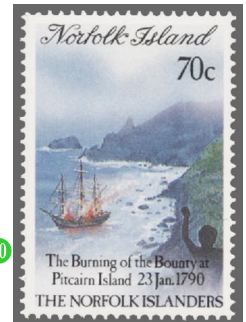
7



8



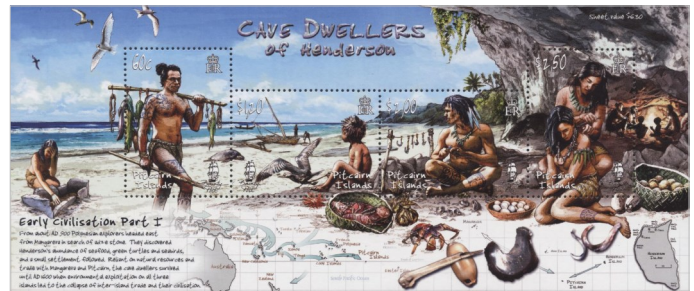
9



10

sible que Quintal, un des marins, trop angoissé par la découverte, soit responsable de l'incendie.

L'île n'était pas habitée mais l'avait été dans des temps anciens car ils découvrirent de nombreuses reliques d'une civilisation polynésienne éparpillées autour de l'île (11). Des dieux en pierre taillée qui

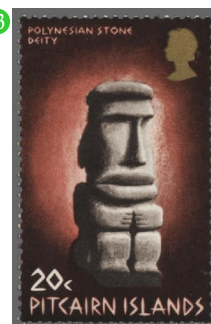


11

gardaient des sites sacrés, des représentations d'animaux et d'hommes sculptées dans des falaises, des lieux de sépulture contenant des squelettes humains, des fours de terre, des herminettes, des gouges et d'autres objets de fabrication polynésienne furent découverts (12, 13, 14 et 15).



12



13

L'origine et la destination ultérieure de ces polynésiens restent incertaines. Il est généralement admis qu'ils sont arrivés de





Mangareva, une des îles Gambier de la Polynésie Française. Ainsi, la nouvelle population de Pitcairn était composée de neuf marins de la *Bounty* et 18 Tahitiens dont douze femmes et six hommes. À leur arrivée, les mutins construisirent des abris assez rudimentaires (16) dans un lieu appelé Adamstown (17), où vit aujourd'hui la communauté de Pitcairn. Ces abris ont ensuite été remplacés par des maisons plus durables (18).



Ils trouvèrent l'arbre à pain et plantèrent des patates douces et des ignames à l'aide des graines qu'ils avaient apportées avec eux. Cette communauté d'hommes et de femmes auraient dû constituer une sorte de petit paradis terrestre mais malheureusement, il en fut tout autre. La terre fut divisée entre les neuf mutins seulement. Malgré la volonté de Christian qui désirait organiser un véritable partage équitable entre tous les habitants sans distinction de race, aucune terre ne fut attribuée aux hommes polynésiens qui furent, malheureusement, traités comme des esclaves. De plus, le nombre de femmes étant inférieur à celui des hommes, le partage de ces dernières généra de véritables problèmes. Deux femmes, compagnes de deux mutins, moururent durant la première année. On prit alors les femmes de deux Tahitiens pour les attribuer aux deux marins, ce qui eut pour conséquence le meurtre des deux hommes tahitiens.

En septembre 1793, plusieurs enfants étaient nés sur l'île dont le premier fils de Fletcher Christian baptisé Friday October pour avoir vu le jour un vendredi du mois d'octobre (19). Les quatre hommes polynésiens restants partageaient maintenant une seule femme (Mareva). Ayant assez souffert de leurs mauvais traitements,

les hommes polynésiens se mirent à tuer les mutins. John Williams fut la première victime, suivi par Fletcher Christian, John Mills, Isaac Martin et William Brown. John Adams fut abattu, mais a survécu.

Les hommes polynésiens ont alors commencé à se disputer les femmes et se sont entretués, aidés en cela par certains marins. Aucun des six hommes polynésiens n'a laissé d'enfants. Quatre hommes européens sont alors restés : Edward Young, Matthew Quintal, John Adams et William McCoy ainsi que dix femmes et leurs enfants.

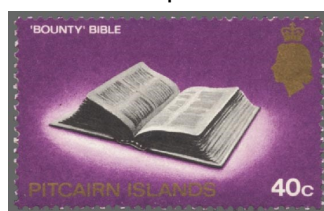
Les quatre à cinq années suivantes ont été pacifiques à l'exception des manifestations occasionnelles des femmes qui protestaient contre leur traitement par les hommes. Peu à peu, les hommes et les femmes se sont réconciliés. Tout aurait pu rester harmonieux si McCoy, qui avait déjà travaillé dans une distillerie, n'avait produit de l'alcool à partir des racines d'une plante (*Cordyline terminalis*). L'alcool lui fit alors perdre sa raison et son contrôle, il se lia les mains et les pieds et se jeta dans la mer où il se noya. En 1799, Matthew Quintal fut mis à mort par Edward Young et John Adams. Avant qu'Edward Young, cultivé et éduqué, ne succombe à l'asthme en décembre 1800, il utilisa la Bible (20, 21 et 22) et le livre de prières de la *Bounty* pour améliorer les capacités de lecture et



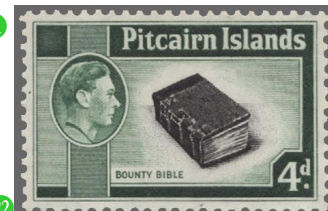
19



20

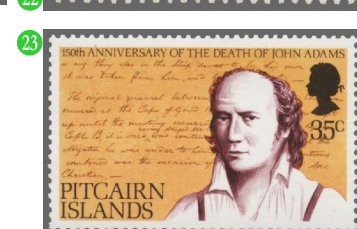


21



22

d'écriture de John Adams. Dix ans après son arrivée à Pitcairn, Adams (23, 24 et 25) demeura le seul homme survivant des premiers colons.



23



24



25



# LA COLONISATION DE L'ÎLE PITCAIRN

Après la mort de Young, John Adams s'adonna à la boisson. Puis une nuit, il eut une révélation, arrêta la boisson et se consacra à la religion. En tant que leader de la communauté, il fit face à ses responsabilités. Il dirigea les services religieux du dimanche et veilla à ce que les jeunes cultivent la terre et s'occupent du bétail. Enfin, en 1808, la petite colonie fut découverte par le capitaine Mayhew Folger (26), comman-



26

dant du baleinier américain *US Topaz* (27 et 28). Sa visite fut brève (29) et son rapport suscita peu d'intérêt dans une Angleterre préoccupée par les guerres napoléoniennes.

27



28

29



Six années s'écoulèrent avant que le H.M.S. *Briton* et le *Tagus* (30 et 31) redécouvrent la colonie le 17 septembre 1814. Ignorant le rapport américain, les commandants britanniques étonnés furent charmés par le physique, la simplicité et la piété des insulaires. Impressionnés par Adams et l'exemple qu'il donnait, il fut convenu que ce serait « un acte de



30

31

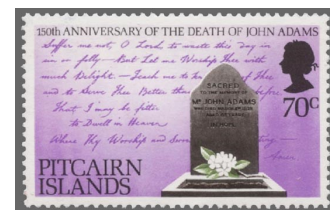


grande cruauté et d'inhumanité » de l'arrêter, et c'est ainsi que commença une longue amitié entre Pitcairn et la marine britannique qui devait influencer son développement au cours du siècle à venir.

Vingt-cinq années d'isolement étaient maintenant terminées. De plus en plus de visites furent effectuées par des navires naviguant de l'Inde et de l'Australie vers l'Amérique du Sud ou vers l'Angleterre via le cap Horn. Les rapports transmis suscitèrent un réel intérêt, notamment pour les sociétés religieuses anglaises. Des cadeaux, des bibles, des livres de prières et des livres d'orthographe furent envoyés sur l'île ainsi que des nécessités pratiques telles que de la vaisselle, des rasoirs, des outils et des fusils...

Le 5 mars 1829, John Adams mourut à l'âge de 62 ans (32). Les îles Pitcairn furent annexées par la Grande-Bretagne en 1838. À cette occasion, les femmes se verront reconnaître le droit de vote. Les îles Pitcairn hébergeaient encore 250 habitants dans les années 1950 et en comptent une cinquantaine aujourd'hui qui descendent toujours, en majorité, des neuf mutins de la *Bounty* et de leurs femmes tahitiennes.

32



À propos des îles Pitcairn : on parle indifféremment des îles Pitcairn ou de l'île Pitcairn. Cette confusion provient du fait que ces îles sont au nombre de quatre dont une seule est habitée et qui porte elle-même le nom de Pitcairn. Les trois autres îles portent les noms de : Henderson, Durcie et Oeno (33, 34, 35 et 36). ■



33



34



35



36

Gilles TROISPOUX



## ■ PHILAPOSTEL National Il nous a quittés



Albert Lasserre, membre honoraire de notre conseil d'administration national, membre de PHILAPOSTEL Ile-de-France, nous a quittés le 14 février 2021, à l'âge de 94 ans.

Albert était né à Orthez, dont il avait conservé un léger accent. Il était d'une immense gentillesse et d'une grande pédagogie, et a été l'une des très grandes figures de l'association : membre du CA national durant de longues années, exposant de haut niveau (sur un site internet évoquant un livre écrit par lui, il est précisé : « *Tous les documents philatéliques illustrant cet ouvrage ont participé aux expositions internationales : 11 médailles de vermeil* »). Il a participé à toutes nos A.G. jusqu'en 2010 (où il avait d'ailleurs donné une conférence sur son dernier livre), et il avait créé un blog sur internet qu'il animait avec constance. Il avait fait une bonne partie de sa carrière « aux PTT », en particulier comme contrôleur à Paris Archives, le central téléphonique international, dont il a longtemps animé la section philatélique. Celle-ci comptait plusieurs centaines d'adhérents. Il a été à l'origine de la vocation philatélique de très nombreux adhérents et bénévoles de PHILAPOSTEL.

À l'heure de la retraite il avait entamé une seconde vie, en écrivant plusieurs livres. Je l'avais vraiment découvert au début des années 90, et noué une grande amitié avec lui. J'étais responsable de *La Gazette* et il m'avait demandé des conseils pour la rédaction du premier livre qu'il voulait éditer : « *La France et le courrier de la seconde guerre mondiale* ». Il était venu me voir à Joué-lès-Tours et sur la table de salle à manger recouverte de feuillets et documents précieux, durant plusieurs jours, nous avons revu son projet, avant de le confier à l'imprimeur toulousain de notre revue. Aujourd'hui, je relis avec émotion la dédicace de l'exemplaire qu'il m'a offert de ce livre : « *Tu as participé à la naissance de mon premier enfant, tu l'as vu grandir, tu m'as aidé de tout ton cœur à lui donner une fière allure* ». Tout Albert est dans cette dédicace, chaleureux et enthousiaste.

Dans la préface de ce livre, Albert écrit : « *Je réalise que ma cohabitation avec dame Philatélie*

*dure depuis une soixantaine d'années. Tout jeune, je conservais les timbres trouvés dans les tablettes de chocolat. Bien des années plus tard, à l'occasion d'un prix remporté à un jeu radiophonique, le déclic s'est produit : j'ai pu m'offrir les timbres de l'année 1936. En 1970, mon adhésion aux « Postiers Philatélistes » m'ouvrit les portes d'une grande famille de collectionneurs. Cette association m'a donné le goût de la présentation des mes collections. »*

Fort de ce premier succès, Albert a multiplié les ouvrages sur divers sujets, témoin ce magnifique livre sur « *Enghien les Bains, la saga des thermes et des casinos* », paru en 2005. Animé d'un devoir de mémoire, il a écrit plusieurs livres sur l'histoire des deux guerres mondiales, qui l'ont fortement marqué. Le site de l'un de ses éditeurs rappelle que son père fut blessé à la bataille de la Marne, qu'il a perdu un frère au Chemin des Dames et une tante déportée à Ravensbruck.

Il y a 2 ans, alors que je travaillais sur Paris, son épouse Paulette m'avait appelé pour m'informer de son hospitalisation qui durait, et en complicité avec elle, je lui avais fait la surprise d'une visite un soir. Quelle pétillance dans ses yeux quand il m'a reconnu, quelle joie de le voir ainsi ! Durant plus d'une heure, nous avons partagé nos meilleurs souvenirs.

Quelques semaines plus tard, Paulette m'avait informé qu'il avait pu rentrer chez lui, porté par le désir de finir un nouveau livre. Soigné par son épouse, admirable de dévouement, il avait repris ses activités, avec des facultés intellectuelles intactes. Mais, épuisé par l'âge et l'usure du temps, il n'a pas résisté à une nouvelle hospitalisation.

C'est une grande figure de notre association qui nous a quittés. Il a été inhumé aux côtés de ses parents à Orthez. Quel plus bel hommage pour lui que celui de notre ami Claude Palard, ancien membre du CA et qui m'a écrit à cette occasion : « *Albert était toujours dans ma mémoire, car j'admirais son érudition accompagnant sa gentillesse. Son travail sur les camps de prisonniers m'a beaucoup intéressé.*

Nous n'oublierons pas Paulette. Quel couple merveilleux ! »

À Paulette et à Mariette sa fille, et tous les leurs, PHILAPOSTEL exprime ses remerciements pour tout ce qu'il a su nous apporter et nous transmettre, et sa profonde sympathie attristée.

**François MENNESSIEZ**



## Conseil d'administration PHILAPOSTEL

Le samedi 17 février 2021 PHILAPOSTEL a organisé son troisième conseil d'administration par visioconférence. Quatorze administrateurs y ont participé, et avec comme invités notre comptable et notre secrétaire. Un administrateur a été excusé.

Les décisions suivantes ont été prises :

Approbation à l'unanimité du compte-rendu de la visioconférence du 20 novembre 2020.

Report décidé par tous de la tenue de l'A.G. 2021 en présentiel sur la période du 2 au 5 septembre toujours au centre Azureva de Ronces-les-Bains.

Suppression de l'exposition « Coup de Cœur » pour l'A.G. 2021 et réflexion sur une nouvelle opération incitant à exposer.

Lancement d'un groupe de réflexion sur l'avenir de PHILAPOSTEL dans le cadre de l'évolution du social à La Poste.

Contact sera pris avec le Musée Postal pour l'organisation en 2022 d'une exposition dans le cadre de notre 70<sup>e</sup> anniversaire.

Suivi de l'évolution du Portail Malin, nouvelle formule actualisée.

Question sera posée aux éditeurs de la presse philatélique concernant les tarifs des abonnements par voie numérique des différentes parutions.

Relance auprès du conseiller bancaire de La Banque Postale pour obtenir une réponse avant la conférence des présidents sur les frais bancaires.

## Opération 1 adhérent par jour

L'association PHILAPOSTEL a organisé une opération d'adhésion par ses adhérents entre le 1<sup>er</sup> juillet et le 31 décembre 2020.

Cette opération a consisté à solliciter l'ensemble des 2700 adhérents de l'association, par l'intermédiaire de *La Gazette* n° 184 pour leur demander de réaliser eux-mêmes des adhésions. Elle a permis 157 adhésions nouvelles par 77 parainages et 80 adhésions par les services du national (qui ne participent pas au tirage).

Cette opération a été dotée des prix suivants :

- 1<sup>er</sup> prix : un séjour gratuit pour deux personnes à l'assemblée générale de PHILAPOSTEL à Ronces les Bains
- Du 2<sup>e</sup> au 11<sup>e</sup> prix : 10 chèques cadeaux d'une valeur de 20€
- Du 12<sup>e</sup> au 51<sup>e</sup> prix : 40 chèques cadeaux d'une valeur de 10€

Chaque adhésion donnait droit à participer au tirage. Chaque apporteur a figuré sur l'un des 77 tickets mis dans un chapeau. Le premier prix a d'abord été tiré, puis les prix du 2<sup>e</sup> au 11<sup>e</sup> et enfin les

gagnants du 12<sup>e</sup> au 51<sup>e</sup> prix. Les tickets gagnants du 1<sup>er</sup> et du 2<sup>e</sup> tirage n'ont pas été remis dans le dernier chapeau.

Le tirage a été effectué le 9 janvier 2021 à l'issue de la réunion du Conseil Municipal des Enfants de la commune de Gosné en Ille-et-Vilaine qui regroupe 12 participants.

Le jury était présidé par Marie Hélène Le Cuff, adjointe chargée du Conseil Municipal des Enfants, elle était assistée par Danièle Thebaut comme secrétaire de séance et par Virginie Vergnaud adjointe à la communication. Le trésorier général de PHILAPOSTEL Gérard Serra avait préparé ce tirage au sort et en a assuré sa régularité.

Chacun des membres du Conseil Municipal des Enfants présents a tiré au sort les gagnants de l'opération.

Le premier prix est revenu à Serge Diacono (PHIL. Corse), bravo à lui.

Les autres gagnants ont reçu directement leur lot par l'intermédiaire du secrétariat national.

À l'issue du tirage un cadeau, gracieusement offert par l'ADPHILE que PHILAPOSTEL remercie vivement, a été offert aux jeunes élus, agréablement surpris de cette démarche.



*La découverte du cadeau de l'Adphile et les premiers conseils pour collectionner les timbres.*

## Des distinctions

Le 93<sup>e</sup> congrès de la Fédération française des associations philatéliques (FFAP) s'est déroulé le 25 novembre 2020. Après consultation du conseiller juridique, le bureau de la FFAP avait pris la décision de le tenir sous une forme inhabituelle, par mail et par courrier pour les personnes ne possédant pas de messagerie.

488 associations fédérées, représentant 774 délégués, étaient à jour de leur cotisation à cette date. 320 associations ont voté représentant 339 voix. Tous les rapports ont été adoptés à l'unanimité.

Comme il est de tradition des récompenses fédérales ont été attribuées.

Parmi les récipiendaires on trouve :

Plaquette BISCARA demandée par les régions : René Frappa (PHIL. Corse), Louisa Hamon (PHIL.



Languedoc-Roussillon), Alain Wagner et Daniel Robbe (PHIL. Aquitaine), Dominique Demergès (PHIL. Poitou-Charentes),  
Plaquette BISCARA attribuée par le bureau fédéral de la FFAP : Gilles Livchitz Président d'honneur de PHILAPOSTEL.

Médaille DOLE : Benoît Gervais (notre partenaire Yvert et Tellier), Christiane Rouairoux (PHIL. Poitou-Charentes), Alain Tarbouriech (PHIL. Haut-Rhin).  
Félicitations à tous.

## ■ Les services et activités

### Matériel pour collections

Le responsable du service informe que toutes les feuilles complémentaires pour albums des différents fournisseurs sont disponibles. Les commandes doivent être faites par le canal habituel.

Jean-René PY - 69 RUE DAMREMONT  
75018 PARIS - 01 42 46 99 30 - py14wanadoo.fr

### Échanges plis marcophiles et maximaphiles

Le dernier catalogue d'échanges ayant obtenu un beau succès, le responsable en prépare un autre pour le mois de mai.

Si vous avez des plis à lui confier d'un montant supérieur à 20 € vous pouvez les lui adresser, avant le 30 avril 2021, en n'oubliant pas de les décrire sommairement et d'indiquer le prix demandé.

Michel CIOLINA - CHAMPEYMONT - 23400 AURIAT  
06 88 13 18 18 - michel.ciolina23@laposte.fr

### Fête du timbre 2021

Initialement prévue les 12 et 13 mars 2021, la Fête du timbre est reportée aux 25 et 26 septembre 2021.

Le thème choisi reste le même, « les voitures anciennes et le cinéma ». Le timbre représentera la Méhari des gendarmes de St Tropez et le bloc la 2 CV du film Le Corniaud.

À ce jour, *La Gazette* n'a pas connaissance des associations PHILAPOSTEL s'étant portées candidates pour l'organisation de cette manifestation, rendez-vous au prochain numéro.

### Championnat de France de philatélie.

Cette rencontre, avec également le 94<sup>e</sup> congrès de la Fédération française des associations philatéliques, est prévue du 21 au 24 mai 2021 à Valenciennes (Nord). À l'heure où nous écrivons ces lignes et en raison de la pandémie actuelle, les organisateurs se posent la question de son déroulement. Plusieurs philapostéliens se sont inscrits pour participer aux compétitions. En parcourant le site de la FFAP (ffap.net) ou en

lisant la presse philatélique vous serez informés de son report ou de son annulation.

La FFAP informe que les passeports philatéliques expirant en 2020 voient leur validité reportée d'un an.

### Les expositions internationales

Beaucoup de manifestations internationales ont d'ores et déjà été annulées. Il semblerait toutefois que les expositions PHILA'NIPPON, du 25 au 30 août 2021 à Yokohama pour le 150<sup>e</sup> anniversaire de la création du service postal japonais, CAPETOWN 2021, du 9 au 13 novembre 2021 à l'International Convention Center de Cape Town (Afrique du Sud) et NOTOS 2021 à Athènes du 19 au 21 novembre 2021, soient maintenues.

Pour une raison non liée au coronavirus, la grande biennale MonacoPhil 2021 placée sous le haut patronage de S.A.S le Prince Albert II qui devait se dérouler du 3 au 5 décembre 2021, Terrasses de Fontvieille à Monaco est reportée en décembre 2022.

L'Inde et Napoléon Bonaparte étaient les sujets retenus pour ce grand rendez-vous international avec la présence des dessinateurs et graveurs de timbres monégasques et de nombreux négociants.

### Préparez vos collections

L'assemblée générale PHILAPOSTEL 2021 étant reportée au mois de septembre, vous pouvez encore peaufiner vos présentations philatéliques ou de Mail Art.

Le patronage de la FFAP a été obtenu pour notre exposition régionale regroupant les associations fédérées de PHILAPOSTEL et les groupements philatéliques d'Auvergne et du Centre-Ouest.

Le règlement est disponible auprès de votre président, du responsable communication de votre association ou de la responsable nationale exposition, Christine DARLET  
phila-1709@orange.fr - 06 83 32 90 59.

Pour le concours de Mail Art le premier sujet de l'A.G. 2020 reste d'actualité, à savoir « Ronce Les Bains, de la côte sauvage à l'estuaire de la Seudre », les œuvres envoyées seront présentées et notées à l'assemblée générale.

Un autre sujet vous est proposé : « Les produits et spécialités culinaires des Charentes ».

Pour tout renseignement vous pouvez prendre contact, uniquement pour l'instant par téléphone, auprès de la responsable de cette activité, Pascale Bruneau au 06 71 67 50 20.

À vos découpages et autres façons originales pour décorer une enveloppe et la faire voyager.



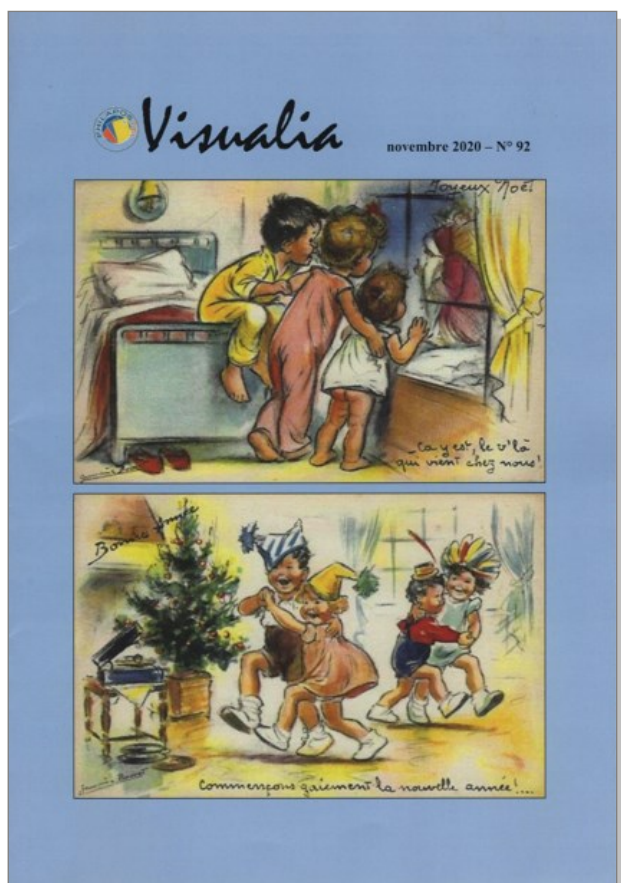
## ■ Les associations

### PHILAPOSTEL Visualia

Le numéro 92 de novembre 2020 de la revue réalisée par PHILAPOSTEL Visualia, est sorti avec un peu de retard en raison des circonstances actuelles mais les 219 adhérents de l'association l'ont reçu avant les fêtes de fin d'année.

En couverture deux belles cartes de l'illustratrice Germaine Bouret (1907-1953) rappellent Noël et la nouvelle année.

L'éditorial de la présidente, Josiane Erragne, revient sur l'année 2020 compliquée mais avec un cap tenu. Elle insiste sur les contacts écrits et téléphoniques pour garder le lien. C'est ensuite à la section Île-de-France de présenter ses vœux 2021 et les quatre nouvelles cartes réalisées par ses soins. Par les cartes postales anciennes et modernes, on découvre La Désirade, île périphérique de la Guadeloupe, la suite des grèves des postiers de 1899, 1906 et 1909 et les cartes postales illustrées de Paris. Un reportage sur les vacances imprévues de Michel et Annick Grandvoinet fait découvrir de magnifiques photos de leur périple à Saint Véran (05), la plus haute commune d'Europe. La traditionnelle revue de presse de Jean-Pierre Bertrand et la rubrique « Du côté de nos adhérents » terminent cette revue.



Couverture du n° 92 de Visualia.

### PHILAPOSTEL Numismatique

L'association PHILAPOSTEL Numismatique nous a conviés à son exposition les 3 et 6 février, au 65 RUE FREROT - 94250 GENTILLY : « Un certain regard sur les lunettes vues par la monnaie ». Devant nos yeux ébahis, Claude Calot, l'organisateur, nous a présenté des pièces, billets et médailles de tous pays représentant des dirigeants équipés de verres très différents. Outre les valeurs numismatiques, nous avons pu découvrir l'histoire des lunettes depuis leur origine en passant par Benjamin Franklin. L'inventeur du paratonnerre à qui l'on doit les lunettes à double foyer est toujours visible sur le billet de 100 dollars américain. Dans la salle de réunion des associations, quelques exemplaires de bésicles nous étaient présentés. Nous avons pu également découvrir de nombreuses gravures sur les lorgnons dans la publicité. Même la « Vache qui rit » en était équipée. Et bien sûr, un album de cartes postales sur les binocles. En proches voisins, les cartophiles de PHILAPOSTEL Visualia attiraient l'œil des visiteurs afin de leur remettre un souvenir de leur passage. Une magnifique exposition qui aurait mérité un public plus important mais en cette période de restrictions ne soyons pas trop regardants. Nous attendons maintenant la prochaine exposition numismatique de Claude.

**Josiane ERRAGNE**



Claude Callot organisateur méritant de cette belle exposition.

### PHILAPOSTEL Corse

Même si les fêtes de fin d'année sont dernière nous, on peut revenir sur l'initiative de deux philapostéliennes de cette association. Paulette Schlienger factrice au village de Calcatoggio a fait

sa tournée du 24 décembre en habit de Père Noël à la grande joie des enfants et Marie-Pierre Pacini a tenu le guichet de La Poste de cette commune toute la matinée déguisée en lutin.

Ça valait bien une photo et des félicitations pour avoir donné un peu de gaité en cette période difficile.



Animation dans le bureau de poste de Calcatoggio par deux adhérentes PHILAPOSTEL Corse le 24 décembre.

## Un peu d'histoire

L'origine du « poisson d'avril » reste assez obscure mais la tradition festive de personnes faisant l'objet de farces ou de satires existent depuis l'Antiquité.

Certains la relie à la proximité des fêtes pascales, à la réforme calendaire du XVI<sup>e</sup> siècle ou encore à l'ouverture de la pêche le 1<sup>er</sup> avril.

En France au début du XX<sup>e</sup> siècle, on s'envoyait de jolies cartes postales, toutes ornées d'un poisson d'avril et richement décorées.

La Gazette a souvent honoré cette coutume par une information en rapport avec notre passion, mais irréaliste. Cette fois-ci elle vous offre cette magnifique carte postale, mais attention de ne pas vous faire prendre à l'hameçon.



Depuis 2004 les pays de la zone Euro sont autorisés à émettre tous les ans deux pièces de deux euros avec une face locale. Ces pièces représentent une belle collection. Elles trouvent leur place dans les expositions compétitives de classe ouverte et pourtant y sont relativement rares. Le service de fourniture des pièces commémoratives de 2€ a été créé très récemment. Il vous permet de bénéficier de trois avantages :

- **Une circulaire des pièces neuves** : propose l'exhaustivité des nouvelles émissions (y compris les petits États).

- **Une circulaire de vente entre membres** : les adhérents de PHILAPOSTEL proposent aux adhérents de PHILAPOSTEL leurs doubles.

Comment ça marche ? L'idéal est que vous fassiez parvenir au préalable un fichier type Excel comportant pour chaque pièce : année d'émission + pays + descriptif + prix de vente souhaité + si possible le scan de la pièce. Nous comparerons vos souhaits avec les prix du marché avant de les valider. Vous envoyez l'ensemble des pièces. Nous nous occupons de toute la logistique avec les acheteurs. À la fin de la vente nous vous envoyons le chèque correspondant à la vente ainsi que les pièces invendues (à vos frais).

- **Le chiffrage des mancolistes** : vous indiquez les pièces qui vous manquent depuis 2004, nous vous communiquons les prix, vous commandez ou non.

Un service gratuit supplémentaire réservé aux membres de PHILAPOSTEL.

Pour tout renseignement et adhésion au service :  
Le responsable national du service,  
Martial BECKRICH

70 RUE DE NANCY - 57915 WOUSTVILLER  
deuxeuros.philapostel@laposte.net



Service de fourniture des  
pièces commémoratives de 2€



## LES COUPS DE CŒUR, exposition virtuelle

À l'occasion du second confinement, PHILAPOSTEL a proposé à ses adhérents de réaliser une présentation sur le modèle du « Coup de Cœur » de ses assemblées générales : sélectionner un document qui tient à cœur du participant et le présenter sur un feuillet unique, en expliquant son intérêt personnel et philatélique.

Ces documents ne pouvant comme à l'habitude être présentés en exposition physique, PHILAPOSTEL a décidé de réaliser sa première exposition virtuelle, et de faire juger ces présentations par le grand public. 58 œuvres ont été reçues en provenance de 22 associations PHILAPOSTEL différentes. Avec des sujets très variés, elles ont parfaitement reflété la diversité des passions des adhérents, conformément au slogan de PHILAPOSTEL, « Collectionnez comme vous aimez ! »

Les 58 présentations ont été visibles sur le site internet de l'association *philapostel.net* du 15 décembre 2020 au 31 janvier 2021, où tout le public était invité à sélectionner ses trois présentations préférées et à exprimer son vote. 462 votants se sont exprimés, dont un certain nombre de participants non adhérents à PHILAPOSTEL.

Tous les participants se sont vus récompensés d'un magnifique bloc d'exception émis par La Poste le 5 novembre 2020. Les trois premiers ont reçu une carte cadeau de 100, 50 et 30 €.

À l'issue des votes, un tirage au sort a été effectué parmi toutes les personnes ayant donné leur tiercé de préférence. Vingt d'entre elles ont eu le plaisir de recevoir pour les trois premiers désignés une carte cadeau de 50, 30 et 20 € et pour les suivants un lot philatélique d'une valeur de 10 €.

Même si tout n'a pas été parfait dans cette première exposition virtuelle, on ne peut que féliciter les organisateurs d'avoir fait vivre notre passion en ces temps si compliqués où les rencontres sont limitées.

On apprend toujours des erreurs commises d'autant que ce genre d'expositions a tendance à se développer, même au plus haut niveau. PHILAPOSTEL aura eu le mérite d'être dans les précurseurs.

Un grand merci à tous les participants qui ont montré la diversité de leurs collections.

*La Gazette* vous invite à découvrir les trois premiers nominés.

**Premier prix : Riwal POIDEVIN** (Pays-de-la-Loire), jeune adhérent, a eu un coup de cœur pour une carte avec un écureuil et va présenter une collection sur ce sujet. ***Craquant, isn't it ?***

Après avoir accumulé quelques timbres tout seul dans mon coin et fréquenté quelques expositions et animations, j'ai adhéré à l'association de collectionneurs de ma région. C'était, il y a 9 ans, j'étais en primaire.

Eh oui, je suis un jeune vieux collectionneur ! Je n'ai pas perdu la flamme et je continue à m'éclater à raconter des histoires à travers tous types d'objets (timbres, cartes postales, monnaies, porte-clefs, calendriers, ...).

Ma prochaine histoire portera sur l'écureuil. Oui mais voilà, comment être original sur un sujet aussi simple en apparence ?

Idée en cogitation jusqu'à ce que je « kiffe » cette carte lors d'une bourse multi-collections fin 2018. Vous ne trouvez pas que l'on dirait une photo d'identité d'écureuil !

Bon sang mais c'est bien sûr ! (C'est mon grand-père qui utilise toujours cette expression.)

Pourquoi mon écureuil ne serait-il pas un aventurier et cette carte, la photo de son passeport ?

Voilà comment a germé une histoire de 48 pages à partir d'une simple carte postale.

Je vous invite à venir voir les expositions philatéliques, vous y découvrirez comment jeunes et moins jeunes partagent leurs passions avec les visiteurs. Au cours de l'une d'elles, vous retrouverez peut-être mon écureuil. Pour info, il s'appelle CRAQUIS !

A bientôt !

**Deuxième prix : Serge DIACONO** (Corse) fait partager son émotion et ses souvenirs d'un salon des oiseaux à Ajaccio. ***Le Salon des oiseaux d'Ajaccio, 23 et 24 octobre 2004.***

Tout petit, j'ai baigné dans l'univers des oiseaux avec un papa qui était éleveur amateur. Chaque année à partir de 1968, nous allions au muséum



d'histoire naturelle de Marseille où les clubs organisaient des salons avec compétitions.

C'est avec une grande joie que j'ai pu organiser avec l'union ornithologique Corse le 1<sup>er</sup> salon d'Ajaccio. C'était pour moi un clin d'œil à mon père.

Cette enveloppe a été affranchie par erreur avec des timbres de Mayotte et oblitérée avec un timbre à date français, alors qu'à l'époque cette île était encore un territoire d'outre-mer et non un département français.



**Troisième prix : Luc DARLET** (Pays-de-la-Loire) narre la création de la F.A.O. et son sigle Fiat Panis (qu'il y ait du pain) et sa collection des pièces de monnaie émises par cette organisation.

### **Fiat panis !**

Qu'il y ait du pain ! ainsi se traduit la devise latine du F.A.O. : FIAT PANIS.

En 1945, l'Organisation pour l'Alimentation et l'Agriculture est créée sous l'égide des Nations-Unies. Cette organisation est plus connue en anglais sous le terme F.A.O. (Food and Agriculture Organization of United-Nations). Elle compte 191 membres.

La F.A.O. a pour but de lutter contre la malnutrition dans le monde et de favoriser l'agriculture, l'élevage et la pêche traditionnelle.

Si la devise latine du F.A.O. est : FIAT PANIS, le symbole choisi est un épi de blé.

Cette devise et ce symbole sont repris sur de nombreuses monnaies émises par les pays membres à diverses occasions.

Par la quantité et la diversité de pièces émises, l'Italie montre l'exemple mais d'autres pays sont également assidus au profit du F.A.O. : Egypte, Algérie, Turquie,



Inde, Viêt-Nam, Sri Lanka, Maroc, Syrie, Afghanistan...

Il est à noter que la France fait figure de mauvais élève avec aucune émission !

Sur l'autre face de ces monnaies, les motifs représentés sont souvent :

- L'agriculture avec des produits locaux (maïs, céréales, canne à sucre, fruits et cacao).
- Les outils et les matériels agricoles ainsi que la culture traditionnelle à la main.
- L'élevage, la pêche et l'aquaculture.
- Les grands programmes quadriennaux ou ceux de constructions de barrage ou d'irrigation.
- La recherche scientifique, l'histoire de l'agriculture, les commémorations des journées contre la faim dans le monde,
- Le 50<sup>e</sup> anniversaire du F.A.O. en 1995 et autres sommets mondiaux.



**Voici une collection numismatique pour une juste et noble cause qui me tient à cœur.**

Ces monnaies commémoratives pour le F.A.O. sont généralement de métal courant (aluminium, alu-bronze, cupro-nickel, nickel). Toutes ces monnaies sont de frappe courante, sauf une petite vingtaine en argent et moins de dix en or (eh oui !). Elles sont facilement accessibles sans se ruiner.



## La Poste chez nos voisins

Comme annoncé dans *La Gazette* 184 de juillet 2020, La Poste allemande a mis en vente, début février, un timbre équipé de codes-barres permettant le suivi en ligne, baptisé « évolution numérique » (Digitaler wandel) avec un code Datamatrix similaire à un code QR à côté du motif. Ce code rend chaque timbre unique. Une encre spéciale protège le code barre contre une dégradation quand le timbre est mouillé pour être collé. Selon Tobias Meyer, directeur pour l'Allemagne de Deutsche Post DHL, les timbres avec code resteront des objets de collection attractifs, qui reflètent désormais le lien entre timbres et ère numérique.

Le service numérique est gratuit. Le timbre coûte la valeur habituelle (0,80 €). La Poste espère que moins de faux timbres seront utilisés et que les timbres non oblitérés ne seront pas détachés et réutilisés. Un autre timbre avec comme motif « Sendung mit der Mauss » a été émis le 1<sup>er</sup> mars 2021.



## Le Carré d'Encre

Le site Internet du Carré d'Encre a été refondu : il reprend le contenu du site « Tout sur le timbre » et sera désormais le site de référence de l'actualité philatélique avec de nouvelles fonctionnalités :

- une page dédiée à chaque émission « fiche timbre » avec les informations techniques, pratiques accompagnées d'un carrousel de visuels,
- la valorisation des univers papeterie et écriture du Carré d'Encre,
- le bouton « ajouter à l'agenda » pour les dates de Premier Jour et vente générale,
- la possibilité de s'inscrire directement à la newsletter du Carré d'Encre,
- la liste des bureaux philatéliques par recherche (CP, commune),
- l'activité récente sur nos réseaux sociaux et bien sûr toutes les rubriques pour les téléchargements et les commandes.

Depuis le mardi 12 janvier 2021, le numéro de téléphone est : 01 42 93 86 84.

## Logistique des timbres chez les buralistes

Lancée par Philaposte en avril dernier, la vente de beaux timbres chez les buralistes leur procure l'opportunité de proposer une nouvelle offre à leurs clients. Le buraliste peut commander à la demande, même si un client ne souhaite qu'une seule planche. Il sera servi dans les 72 heures.

Vous pouvez faire remonter vos informations, si vous avez utilisé ce mode de commande, auprès du secrétariat de PHILAPOSTEL par mail ou courrier.

## Les effets du Brexit sur la philatélie

La Chambre des Communes, c'est-à-dire le Parlement britannique, a pris une décision singulière à la fin de l'année 2020 qui aura des répercussions importantes sur les relations postales intra européennes. Elle a en effet autorisé l'opérateur britannique, Royal Mail, à refuser de distribuer toute correspondance affranchie avec des timbres exprimés en euros. Ces timbres devront être dorénavant surchargés en livre sterling (£). Cette disposition ne vaut pas pour les timbres exprimés en d'autres monnaies ou les timbres émis par un opérateur du Commonwealth. Cette décision est en application dès le 1<sup>er</sup> avril 2021. Si les timbres en euros affranchissant le courrier en entrance sur le territoire du Royaume-Uni ne sont pas surchargés en £, les correspondances seront taxées voire refusées.

La France a pris en compte cette injonction britannique et on peut désormais acheter des carnets avec des timbres « Marianne » violet, valables pour l'étranger, surchargés avec le symbole de la livre sterling (£). Cependant, il convient d'avertir nos lecteurs que ces carnets ne sont pas disponibles dans les bureaux de poste mais seulement sur le site Internet de PHI@POSTE. Le prix desdits carnets sera calculé en fonction de la variation monétaire € et £.

Cette disposition est contraire aux règles de l'Union Postale Universelle mais le Parlement britannique n'en a apparemment pas tenu compte. ■

## Ray FISCHER



## Carnet Mosaïques : un photographe raconte

Le carnet de 12 timbres autocollants émis par La Poste le 4 janvier 2021 représente un paysage de chaque région française vu du ciel. Emmanuelle Rouiller, responsable de la conception de ces carnets à Philaposte, explique sa genèse : « Nous avons à cœur de rappeler que, malgré l'ambiance morose de la fin 2020, la France possède des richesses géographiques. Nous avons voulu rendre justice à ceux qui les entretiennent et les font fructifier, mettre en valeur ce travail, essentiel à notre économie. » Pourquoi avoir choisi des photos aériennes ? « Il y a quelques années, à la suite du succès de Yann Arthus-Bertrand, elles ont été une mode, qui a pu lasser le public. Aujourd'hui on revient à des photos aériennes qui ont du caractère, qui rendent compte du regard d'un photographe sur la réalité. On a l'impression au premier coup d'œil que ce sont des images abstraites, jouant sur les lignes et les couleurs, la lumière, les contrastes ou les subtilités ; mais en les examinant avec plus d'attention, elle donnent beaucoup d'informations, différemment des photos prises au sol. Nous avons essayé de choisir des photos à la fois belles, actuelles, précises, nettes, lisibles au format d'un timbre-poste, mais aussi étonnantes. »

Elle a donc effectué des recherches dans des banques d'images : les photographes confient en effet le plus souvent leurs photos à des agences spécialisées, qui se chargent de leur exploitation commerciale. Elle a ensuite eu recours pour leur mise en page à un graphiste, qui a créé le carnet. Habitant la Vendée, j'ai noté que deux photos étaient l'œuvre d'un photographe professionnel des Sables d'Olonne, Francis Leroy, et j'ai eu la chance de m'entretenir avec lui. Il raconte : « Je travaille avec une agence qui distribue mes photos, et donc je n'ai eu aucun contact avec La Poste ; j'ai découvert un peu par hasard que mes photos avaient été retenues pour ce carnet. Mais c'est en général le cas pour toutes mes photos : je

les retrouve un peu partout, notamment sur des calendriers ! Depuis 30 ans, j'ai fait beaucoup de photos aériennes car j'ai un ULM, basé à Luçon, avec lequel je sillonne surtout la moitié ouest de la France, dans un triangle qui va du golfe du Morbihan à Arcachon, jusqu'en Indre à l'intérieur des terres. Je me suis spécialisé dans le paysage graphique aérien : de là-haut, je recherche tout ce qui est un peu original vu du ciel. Comme je travaille avec un matériel professionnel, avec une résolution de 50 millions de pixels, le format de mes photos est totalement adaptable : on peut en faire des posters comme des timbres-poste. »

Francis Leroy est l'auteur des deux photos du carnet relatives aux régions Pays de la Loire et Nouvelle-Aquitaine. Pour la première, il s'agit d'une vue aérienne du marais de la Guitière, vaste zone en bord de mer située sur la commune vendéenne de Talmont-Saint-Hilaire, au sud des Sables d'Olonne, qui regroupe des marais salants,



Création graphique de Étienne Théry © LEROY Francis  
Agence de photographie Hemis.

un port ostréicole, des « marais à poissons », un observatoire de la faune, le tout traversé par une longue piste cyclable. La seconde photo a été prise à côté de l'île Madame, à l'embouchure de la Charente (département

de la Charente-Maritime) : « C'est bien un parc à huîtres mais ce qu'on voit ce sont des collecteurs à naissains : des rondelles en plastique, sur des fichets métalliques où les petites huîtres naissains viennent se fixer, et pas des huîtres dans leurs sacs comme on a l'habitude d'en voir. Les pêcheurs mettent en place ces piquets et ces rondelles une fois par an, en septembre, lors des grandes marées. »

Le passage à l'offset, pour l'impression du carnet, a un peu terni les photos : « Les originaux étaient beaucoup plus fluorescents, mais cette perte de couleurs est inhérente à la technique d'impression ». Une de ses photos avait déjà fait l'objet d'un timbre : celle qui représente le château de Lassay (Mayenne) dans le carnet Patrimoine émis en septembre 2019. « J'avais pris cette photo lors d'un voyage en ULM de 3 jours en Normandie. C'est mon beau-frère, responsable d'un club à Vendôme, qui me l'avait alors signalé, et qui a d'ailleurs créé deux cartes postales à partir de ce timbre ». ■



Francis LEROY survole le havre du Payré à Talmont Saint Hilaire en Vendée © Hemis.fr

**François MENNESSIEZ**



## LA POSTE PAR FUSÉE ET LA CROIX-ROUGE

Dans les années 1930, des expériences de fusées postales furent menées dans différents pays d'Europe et dans le monde. Les pionniers furent :

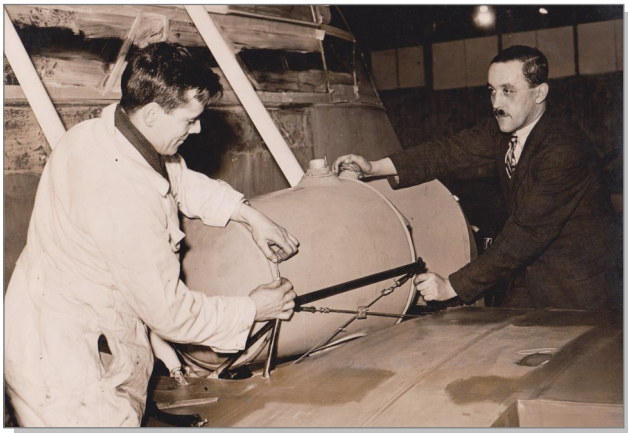
Stephen Smith en Inde, Friedrich Schmiedl en Autriche, Gerhard Zucker en Allemagne et Grande-Bretagne, K. Roberti en Hollande, Belgique et France, A. Young en Australie et le Professeur Fumes à Cuba.

### Un peu d'histoire

Stephen Hector Taylor-Smith (1), anglo-indien souvent connu sous le nom de Stephen Smith est né le 14 février 1891 à Shillong dans le nord-est de l'Inde britannique, il décède à Calcutta le 15 février 1951. Dès son enfance il montra un intérêt pour la technique des fusées et décida de combiner son travail et sa passion. Il développa des techniques de livraison du courrier par fusée, réalisées en relation avec la Poste sur plusieurs essais de vol par fusée (2). Après l'obtention de son diplôme d'études



1 Stephen Smith 1891-1951.



2 Préparation de la Rocket pour l'envoi du matériel à la Croix-Rouge.

supérieures, Stephen Smith a occupé un emploi aux douanes de Calcutta puis il rentrera dans la Police et démissionnera en 1914 pour ouvrir un cabinet dentaire privé. La philatélie fut une préoccupation essentielle pour lui durant sa vie d'adulte. Pendant les années 1920, il fonda le Club philatélique de Calcutta et le Club aérophilatélique des Indes qui changea de nom le 19 janvier 1930 pour s'appeler la Société Air Mail Indienne, dont il devint secrétaire (3). La plupart de tous ses lancements de rockets contenaient des enveloppes souvenirs signées par lui-même et timbrées avec des vignettes pour ces rockets mail en plus de l'affranchissement de la lettre. En



3 Sigle de la société de Croix-Rouge Indienne.

1927, Stephen Smith fut l'auteur d'un petit livre « Les incidents internationaux de la zone de danger » couvrant les incidents des vols aériens du sud de Calcutta traversant la Baie du Bengale jusqu'à la Birmanie et la Thaïlande. En plus des bulletins régulièrement écrits pour *The Airpost Journal* (4),



3 et 4 The Airpost Journal.

Stephen Smith écrivit un ouvrage en trois volumes en mars 1930, détaillant les premiers vols spéciaux en Inde et à l'extérieur du pays. Le 30 septembre 1934 il effectua son premier vol d'essai. Le 4 décembre 1934 il en avait 270 autres à son actif dont 80 contenaient du courrier. Pour son premier voyage expérimental à Sikkim au nord-est de l'Inde en avril 1935, Stephen Smith fut autorisé à imprimer quatre vignettes à 2 000 exemplaires en couleur : rouge, vert, bleu, ces trois avec un repiquage en noir et une quatrième en jaune et bleu, non dentelée de dimension 6,3 x 4 mm. Les lancers de rockets reçurent un bon accueil dans la presse internationale, les collectionneurs recherchèrent activement ces plis devenus très rares (5, 6, 7 & 8).

Il fut notamment le premier à acheminer du courrier par fusée au-delà d'un fleuve et le premier à envoyer un paquet par fusée.

### Les fusées postales

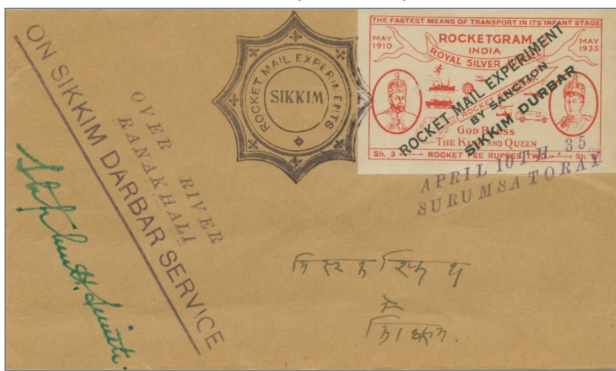
Les fusées postales sont un moyen d'acheminement du courrier. Le principe consiste à lancer une fusée dont le fuselage contient du courrier, celle-ci atterrit sans dommage à une destination donnée, grâce à un parachute. Les fusées postales ont été



# LA POSTE PAR FUSÉE ET LA CROIX-ROUGE



5 Lettre de la Rocket Mail Expérimental partie le 9 avril 1935.



6 Lettre de la Rocket Mail Expérimental partie le 10 avril 1935.



7 Lettre de la Rocket Mail Expérimental partie le 10 avril 1935.



8 Lettre de la Rocket Mail Expérimental partie pour le Jubilee 1935.

expérimentées, avec plus ou moins de succès, dans de nombreux pays. Les deux principaux défauts de ce mode de transport sont le coût élevé du matériel et les nombreux échecs. Le 6 juin 1935, Stephen Smith a marqué l'histoire une fois de plus, quand il a utilisé ses deux fusées le même jour, la « R. N°. 60. » over river, Roopnarain Kolaghat (9a) pour transporter des paquets alimentaires et du courrier au-dessus d'une rivière dans la région de Quetta, qui avait subi un tremblement de terre. Et l'autre la « R. N°. 61. » over river, Roopnarain Kolaghat (13a) à la suite de graves inondations qui avaient perturbé les voies de communication ; il tenta d'acheminer, au-dessus du fleuve Roopnarain situé à l'Ouest du Bengale, du courrier, des vivres, des médicaments et autres fournitures médicales au profit de la Croix-Rouge.



9a La Rocket Gram « R. N°. 60 » partie le 6 juin 1935 de Kolaghat.



13a La Rocket Gram « R. N°. 61 » partie le 6 juin 1935 de Kolaghat.

## Description du premier pli

Au recto, pli sur papier blanc, imprimé en rouge sur trois lignes ROCKETGRAM By Rocket Parcel Despatch., avec le cachet violet sur trois lignes « R. N°. 60. » over river, ROOPNARAIN KOLAGHAT. Une vignette sur papier blanc non dentelée de dimension 38 x 22 mm et non gommée, traversant sous l'orage le fleuve Roopnarain (10), imprimée en bleue avec la légende « Rocket Parcel Despatch - Rocket Fee Rupees 2 » et repiquée au centre en rouge sur trois lignes « Quetta Earthquake Relief » (tremblement de terre dans les environs de Quetta, ville du Pakistan), dont le tirage total s'est élevé à 750 exemplaires.



10 Vignette en deux couleurs.

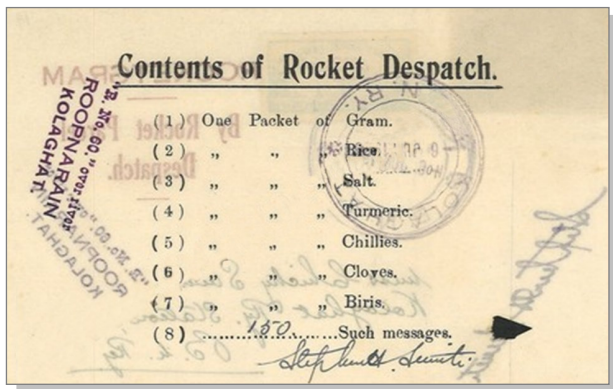


# LA POSTE PAR FUSÉE ET LA CROIX-ROUGE

En plus de l'affranchissement normal du timbre à 9 roupies, le pli devait être affranchi avec cette vignette spéciale servant à acquitter les 2 roupies supplémentaires pour ce transport par fusée. Ce pli est signé au recto et verso par Stephen Smith (11).

11 Signature de Stephen Smith.

Au verso, le contenu de la fusée R. N° 60. envoyée le 6 juin 1935 sur la rivière de la région de Quetta (9b), qui assura ainsi le transport de 150 « ROCKETGRAM », de différents objets et articles alimentaires tels que des paquets de sel, de riz, de safran des Indes, des piments, des clous de girofle, des peluches et des cigarettes indiennes.



9b Verso du pli de la Rocket Gram « R.N° 60 » avec son contenu.

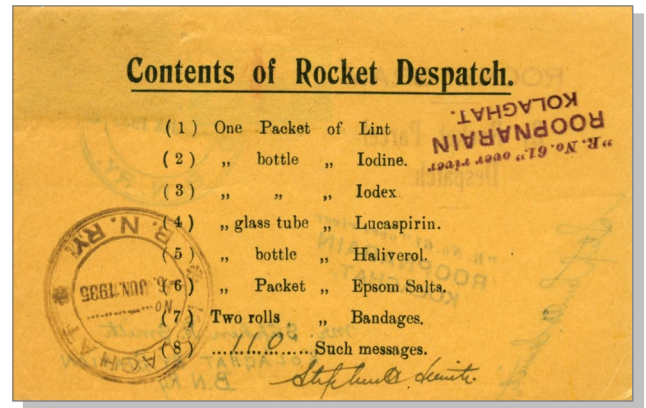
## Description du deuxième pli

Au recto, pli sur papier chamois, imprimé en rouge sur trois lignes Rocketgram By Rocket Parcel Despatch, avec le cachet violet aussi sur trois lignes « R. N° 61. » over river, Roopnarain Kolaghat. Une vignette sur papier blanc non dentelée de dimension 38 x 22 mm et non gommée, la fusée traversant sous l'orage le fleuve Roopnarain (12), imprimée en bleue avec la légende « Rocket Parcel Despatch - Rocket Fee Rupees 2 » et repiquée avec une grande croix rouge au centre, dont le tirage total s'est élevé à 750 exemplaires. En plus de l'affranchissement normal du timbre à 9 roupies, le pli devait être affranchi avec cette vignette spéciale Croix-Rouge servant à acquitter les 2 roupies supplémentaires pour ce transport par fusée. Ce pli est signé au recto et verso par Stephen Smith (13b).



12 Vignette avec la Croix Rouge.

Au verso, le contenu de la fusée R. N° 61. envoyée le 6 juin 1935 sur le fleuve Roopnarain (13 b), qui assura ainsi le transport de 110 « ROCKETGRAM » et de différents articles médicaux tels que des petites bouteilles d'iode holiverol, d'iode, lucaspirine, rouleaux de pansements et paquets de sel de lint et d'epsom.



13b Verso du pli de la Rocket Gram "R.N° 61" avec son contenu.

La recette obtenue par la vente de cette vignette Croix-Rouge a été versée au fonds de secours de la Croix-Rouge de l'Inde. Cette vignette est rare, il existe seulement 110 plis qui sont partis et arrivés oblitérés. Elle est la seule utilisée jusqu'ici pour le courrier acheminé par fusée et elle comporte une croix rouge. Ce document peut rentrer dans les collections en classe astrophilatélie, thématique et classe ouverte. Le 19 décembre 1992, le gouvernement indien édita un timbre commémoratif à l'occasion du centenaire de la naissance du « Pionnier Stephen Hector Taylor-Smith » en l'honneur du courrier envoyé par fusée en Inde (14).



14 Berlingot publicitaires.

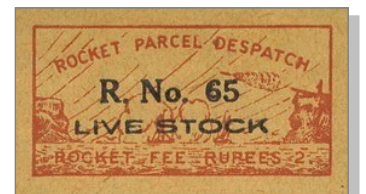
## Conclusion

Ces Rocketgram ont continué après ces vols avec les mêmes vignettes de couleurs différentes, rouge et violet et numérotées jusqu'au n° 80, mais sur des papiers et de couleurs différentes. ■

**Alain ISRAEL**

## Sources :

- Le Collectionneur de Timbres-poste de la Maison Arthur Maury n° 624 du 25 avril 1939.
- Le Journal Philatélique Suisse de février 1964 par Max-Marc Thomas.
- Le Bulletin du Club Philatélie Croix-Rouge n°6 de juin 1982 par Franz Pagnieau.
- Le Bulletin du Club Philatélie Croix-Rouge n°10 de juillet 1983 par Max-Marc Thomas.
- Wikipédia.









## NOUVEAUTÉS PHILATÉLIQUES DU 1<sup>ER</sup> TRIMESTRE 2021

### JANVIER

● **4 janv. - Mosaique de paysages**

Prés. : carnet 12 timbres autocol.  
Imp. : héliogravure  
Val. faciale : 1,28 € (LP) le timbre  
PJ : Paris (Carré d'Encre) le 2 jan.

● **11 janv. - Oiseaux des îles**

Prés. : 1 bloc-feuillet 4 timbres et 1 timbre seul (Pingouin Torda)  
Imp. : héliogravure  
Val. faciale : 1,08 (LV)  
PJ : Paris (Carré d'Encre), Fort de France (97209), La Plaine des Cafres (97418) et Petit-Bourg (97170) le 8 janvier.

● **18 janvier**

**Madeline Brès (1842-1921)**

Prés. : 1 timbre  
Imp. : héliogravure  
Val. faciale : 1,08 € (LV)  
PJ : Paris (Carré d'Encre) et Bouillargues (30) le 15 janvier.



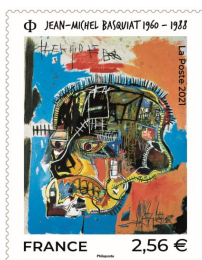
● **25 janv. - Cœurs Chanel n° 5**

Prés. : 1 bloc-feuillet de 5 timbres et 2 timbres  
Imp. : héliogravure  
Val. faciale : 1,08 € (LV) pour les 5 timbres du bloc et 1,08 € (LV) et 1,28 € (LP) pour les 2 timbres.  
PJ : Paris (Carré d'Encre) 22 & 23 janvier.

### FEVRIER

● **8 fév. Jean-Michel Basquiat**

Prés. : 1 timbre  
Imp. : héliogravure  
Val. fac. : 2,56 € (LP + 20g)  
PJ : Paris (Carré d'Encre) 5 & 6 février.



● **8 fév. - Nouvel-An chinois**

Prés. : 2 blocs-feuilles de 5 timbres  
Imp. : héliogravure  
Val. fac. : 1,08 € (LV) et 1,50 € (LI)  
PJ : Paris (Carré d'Encre) 5 & 6 février.

● **15 février**

**Métiers d'art - Vitrailliste**

Prés. : 1 timbre  
Imp. : taille-douce et dorure galbée sur le vitrail  
Val. faciale : 1,50 € (LI)  
PJ : Paris (Carré d'Encre) 12 & 13 février.



● **15 février**

**Empreintes d'animaux**

Prés. : 1 carnet de 12 timbres autocollants  
Imp. : héliogravure  
Val. faciale : 1,08 € (LV)  
PJ : Paris (Carré d'Encre) 12 & 13 fév.

● **23 février - École nationale des Chartes (1821-2021)**

Prés. : 1 timbre  
Imp. : taille-douce  
Val. Faciale : 2,57 (LP + 20g)  
PJ : Paris (Carré d'Encre) le 22 fév.

### MARS

● **1<sup>er</sup> mars - Charlie Chaplin**

Prés. : 1 timbre  
Imp. : taille-douce  
Val. faciale : 1,50 € (LI)  
PJ : Paris (Carré d'Encre) 26 & 27 fév.



● **8 mars - Simone de Beauvoir (1908-1986)**

Prés. : 1 timbre  
Imp. : taille-douce  
Val. faciale : 1,28 € (LP)  
PJ : Paris (Carré d'Encre) 5 & 6 mars.

● **15 mars**

**Ordre du Mérite agricole**

Prés. : 1 timbre  
Imp. : héliogravure  
Val. faciale : 1,08 € (LV)  
PJ : Paris (Carré d'Encre) 12 & 13 mars.



● **22 mars - Camille Saint-Saëns (1835-1921)**

Prés. : 1 timbre  
Imp. : taille-douce  
Val. faciale : 1,28 € (LP)  
PJ : Paris (Carré d'Encre) 19 & 20 mars.



● **29 mars - Vassily Kandinsky**

Prés. : carnet de 12 timbres autocollants  
Imp. : héliogravure  
Val. faciale : 1,08 € (LV) le timbre  
PJ : Paris (Carré d'Encre) 26 & 27 mars.

● **29 mars - Capitales Européennes Stockholm**

Prés. : 1 bloc de 4 timbres  
Imp. : héliogravure  
Val. faciale : 1,50 € le timbre  
PJ : Paris (Carré d'Encre) 26 & 27 mars.

Nota : tous les timbres sont maintenant émis en mini feuilles de 12 ou 15.

LV = Lettre Verte  
LP = Lettre Prioritaire  
LI = Lettre Internationale

## Offres

- Collectionneur vend TP surtout neufs, avant 1960, d'Europe Est et Ouest dont Autriche, Sarre, Dantzig, Memel, Croatie, Serbie, Yougoslavie, pays baltes, toutes les périodes d'Allemagne, dont Reich et occupations diverses 1<sup>ère</sup> et 2<sup>e</sup> guerres mondiales. Aussi Italie et annexes (Saint-Marin, Vatican, Fiume, Trieste A et B, Albanie, Egée, Levant italien + toutes les anciennes colonies et occupations italiennes diverses) + occupations autrichiennes (postes de campagne, Bosnie-Herzégovine, Levant). Je détaille également ex-colonies françaises. Grand choix de fin de catalogue France (PA, Taxe, Présos, BF, etc...) D'autres pays du monde (ex : Amérique latine).

### L. MONTANARI

6 RUE DES DAHLIAS  
69630 CHAPONOST  
04 78 45 38 51  
lucien.montanari@gmail.com

- Vends feuilles préimprimées Lindner excellent état.

France : 1975 5 feuilles N° 63 à 67  
1977 5 feuilles N° 73 à 77  
1978 8 feuilles N° 79 à 84 + feuille Unesco et Conseil Europe n° II/E/U  
1979 4 feuilles n° 85 à 88  
1981 6 feuilles n° 94 à 99  
1982 6 feuilles n° 100 à 105  
Allemagne Fédérale  
Ancien modèle en noir et blanc 1961 à 1971 inclus 36 feuilles n° 21 à 56  
Nouveau modèle couleur  
1972 à 1976 inclus 60 feuilles.  
Possibilité de détailler par années.

### P. REMY

192 RUE DE L ILE NAPOLEON  
68400 RIEDISHEIM  
06 82 52 85 48  
renoirnetcourrier.com

- Vends bloc de 20 timbres du Liban 250 ans naissance Ludwig Van Beethoven 80 € à débattre.

PHILAPOSTEL Haute Normandie

### P. BOUILLON

06 41 96 64 23

- Vends 2 encarts luxe *Vatican élection du Pape François*, 4 pages couleur avec enveloppe FDC (Chapelle Sixtine, portraits). 50 enveloppes FDC Eire (100 €). Pièces 2 € Vatican et séries annuelles.

### P. BERNARD

pjmb0617@gmail.com

- Vends collection complète revue *Les Feuilles Marcophiles* du n° 1 de 1927 au n° 383 du 12.2020. N° 1 à 100 sur dé USB lecture Excel. Pas d'envoi, collection à prendre sur place. Prix 190 €.

### P. REYNAUD

2 RUE GEORGES GUILLAUME  
45200 NOGENT SUR VERNISSON  
reynaud.pierre@wanadoo.fr  
02 38 97 73 97

- Vends timbres de France entre n° 1 et 106 \* ou obl, 20% de la cote. Timbres de France neufs \*\* ou \* entre n° 107 et 418 tous à 20% de la cote, sauf grosses valeurs à 25%. Années complètes 1939 à 1960 \*\* à 20% de la cote. Colis postaux neufs \* sauf spécimen et grands réseaux.

### M. LAUNAY

72 ALLEE DES GLAIEULS  
83210 SOLLIES PONT  
06 74 65 59 24  
michel.launay14@gmx.fr

- Vends timbres URSS P845/848 P1458/1861, PA 67 à 69.

**J.P. DESPRES** - 06 88 98 70 59  
a888oo@orange.fr

- Vends timbres Canada oblitérés toutes périodes + livres de l'année du Canada 1982 à 1988 avec TP neufs \*\*.

### P. SEUGNET

14 LOTISS LE DOMAINE DU SOLEIL  
17120 EPARGNES - 06 75 97 24 15  
seugnetpatrick77@gmail.com

## Demandes

- Recherche selon mancoliste timbres fictifs, Andorre bureaux espagnols, vignettes Collioure et de bienfaisance.

Offre Terres Australes et fictifs.

### P. MATEU

5 CARRE ANDRE DERAINE  
66190 COLLIOURE - 04 68 82 08 47  
pere.mateu@wanadoo.fr

- Recherche correspondants pour échange ou vente de timbres.

### A. JUDAS

24 RUE DE LA SOLIDARITE  
75019 PARIS - 01 42 01 34 69

- Recherche le numéro 38 de janvier 1971 revue mensuelle *Philatélie* éditée par la maison Thiaude de 1967 à 1978.

### S. COFFINET

97 RUE MICHEL GERARD  
35200 RENNES - 06 37 69 78 14  
coffinet.sylvain@wanadoo.fr

- Recherche Canada (TP oblitérés, courriers, préoblitérés, provinces) et histoire postale du Lot.

### P. SEUGNET

14 LOTISS LE DOMAINE DU SOLEIL  
17120 EPARGNES - 06 75 97 24 15  
seugnetpatrick77@gmail.com

- Rech. lettres 1830-1900 du dépt de la Meurthe (ex n° 52) sauf Nancy, T.-P. détachés (sauf bleus) obl. PC 1800 / GC 2125, T.-P. Alsace-Lorraine obl. FeldPost Relais II et GC Meurthe (sauf Nancy).

### H. LUTZ

06 07 63 60 61 - h.lutz@orange.fr

- Recherche pour compléter ma collection classe ouverte René Caillé, la série de 6 bagues de cigare « Saelens » (rouge, or, verte, bleue, jaune et lilas). Rech. aussi tout ce qui peut se rapporter à René Caillé (fèves, médailles, capsules de Champagne, papiers de sucre...). Pour ma collection de timbres à date de convoyeurs, rech. marques lisibles : Marennes à St Porchaire, Marennes à Taillebourg, Taillebourg à Marennes et Taillebourg à St Porchaire.

**R. CLOCHARD** - 06 08 49 38 24

roland.clochard@orange.fr

- Ach. objets des Postes (cachets, boîtes aux lettres,...) et documents des Postes (formulaires, mandats, registres, réclamations...). Faire offre à :

### R. PLEINFOSSÉ

06 12 45 60 41  
18 LES RUELLES  
14320 CLINCHAMPS SUR ORNE  
rodolphe.pleinfosse@orange.fr

La Gazette offre un service supplémentaire à ses lecteurs.

Elle ouvre sa page « Petites annonces » à des demandes issues des associations PHILAPOSTEL.

MERCI D'ENVOYER VOS DEMANDES DE PUBLICATION DE PETITES ANNONCES AU SECRÉTARIAT DE PHILAPOSTEL

soit par courriel à philapostel.secnat@orange.fr, soit par courrier à

PHILAPOSTEL - 8 RUE BRILLAT SAVARIN - 75013 PARIS

**Date limite pour le n° 188 : 31 Mai 2021.**





# 1896 2021

## YVERT & TELLIER

Négociant en timbres et éditeur de catalogues depuis 1896

Notre **Bibliothèque en Ligne** vous donne accès aux dernières actualités philatéliques avec nos journaux spécialisés comme « **Timbres Magazine** » ou « **L'Écho de la Timbrologie** » ainsi que tous nos catalogues de cotation internationalement reconnus.

Depuis votre ordinateur, tablette ou smartphone, gérez à tout moment vos collections de timbres via notre toute dernière application « **Philaplus en Ligne** », l'outil de gestion des collectionneurs, qu'ils soient spécialistes ou amateurs.

**Quand Internet se met au service de la passion philatélique !**

Suivez-nous sur:



# YVERT.COM