



PHILAPOSTEL

DIRECT



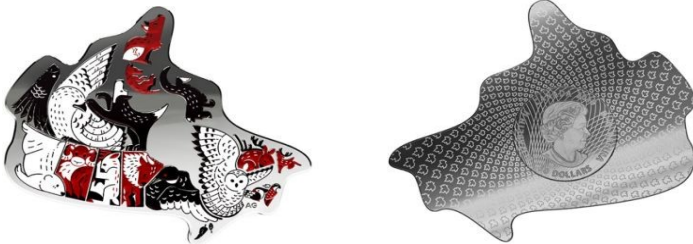
N°24

Collectionnez comme vous aimez

15 août 2020

Original ?

@ **Une pièce en forme de ... pays !** Après la pièce bi-concave, celle en forme de glacier ou encore celle qui brille la nuit, la Royal Canadian Mint surprend avec une pièce à la forme du pays. Son contour reprend la carte du Canada. Les provinces et territoires du Canada sont illustrés par des icônes animalières qui traduisent l'identité canadienne. Cette pièce de collection (faciale : 30 \$ CAD) est en argent pur à 99,99 %. Pour l'acquérir, il vous en coûtera 340 dollars canadiens, soit plus de 215 euros.



@ **Et pourtant, c'est vrai !** La Staatliche Münze Berlin, entreprise de monnaie basée à Berlin qui produit 20 % des pièces en euros de l'Allemagne a lancé une pièce commémorative célébrant les 70 ans de la currywurst.



Herta Heuwer, femme au foyer a ouvert pour la première fois il y a 70 ans une boutique de collations à Berlin et inventé un mélange de poivrons rouges, paprika, ketchup à la tomate et poudre de cari, servi en sauce sur une saucisse et des frites. Ainsi était né un produit traditionnel de la cuisine allemande vendu à quelque 800 millions d'exemplaires chaque année en Allemagne. Émise à 2500 exemplaires, vendue 13 euros, elle n'a pas court légal. On ne peut pas dire qu'Herta et son invention aient été avantageusement représentées !

NB. : cet article fait appel à des informations rapportées dans divers posts du blog de PHILAPOSTEL Bretagne animé par l'ami Sylvain Coffinet. Qu'il soit remercié pour sa participation à ce numéro de PHILAPOSTEL Direct.

Assemblée générale 2020

Compte tenu des incertitudes liées à la situation sanitaire, le CA de PHILAPOSTEL a décidé d'annuler l'exposition annuelle qui devait être organisée à Ronce-les-Bains. L'AG statutaire aura lieu le 16 octobre par réunion téléphonique. L'AG 2021 se tiendra du 17 au 20/06 au Village vacances Azureva de Ronce-les-Bains.

Fête du Timbre 2020

La Fête du Timbre 2020 a dû être reportée en raison des conditions sanitaires. 5 associations PHILAPOSTEL devaient l'organiser : Centre Val de Loire, Corse, Lorraine, Pays de la Loire et Rhône Alpes. Compte tenu des difficultés générées par ce report de date, seules PHILAPOSTEL Rhône Alpes (les 10 et 11/X) et Corse (les 26 et 27/9) organiseront la Fête du Timbre 2020.

Opération 1 adhérent par jour

PHILAPOSTEL est la première force philatélique en France. Elle veut le rester. Pour atteindre cet objectif, son action est basée sur le nombre de ses adhérents. Vous êtes tous concernés et nous vous proposons de parrainer un nouvel adhérent. Vous trouverez toutes les informations **en page 3** de ce PHILAPOSTEL Direct.

3 questions à Jean-Claude Labbé



Postier, il a fait toute sa carrière comme agent d'exploitation au Centre de tri de Caen où il est entré en 1968. Par ses collections, il a la Poste « chevillée au corps » depuis plus de 50 ans ! C'est aussi un associatif. Rapidement, il rejoint *Les Postiers Philatélistes* (maintenant PHILAPOSTEL). Il devient président de PHILAPOSTEL Basse Normandie en 1985 et le reste jusqu'à son départ de Caen en 2007. Il a aussi été membre du CA national jusqu'en 2014. Il y est encore responsable de la formation. Jean-Claude est un compulsif de la collection. Il a jeté son dévolu sur tout ce qui concerne la Poste, son histoire, son fonctionnement et la philatélie. Sa demeure est celle d'un passionné de l'univers postal !

@ Tu ne manques pas une occasion de présenter tes collections et de faire bénéficier les visiteurs de tes connaissances sur tout ce qui concerne la lettre et sa transmission. D'où te vient cette véritable addiction pour tout ce qui concerne la Poste ?

La collection, c'est avant tout une affaire de rencontres. Jean-Claude Coste avec qui j'ai beaucoup appris en marcophilie, avait sur son bureau des petites boîtes avec des cases, des boîtes à timbres. J'ai attrapé le virus. La première, je l'ai eue chez mes beaux-parents. Depuis, j'en ai trouvé quelques centaines. En ce qui concerne les boîtes aux lettres, PHILAPOSTEL Basse Normandie avait invité des Anglais à un Mécaphil [exposition spécialisée en mécanisation postale] et l'un d'entre eux m'avait demandé si je pouvais lui trouver une boîte aux lettres française. Pour cette partie de ma collection, je dois beaucoup aux collègues ouvriers d'État et agents du garage PTT, membres de l'association. J'ai fait beaucoup d'expositions dans les bureaux de poste de Basse Normandie. J'ai noué des amitiés durables qui m'ont permis d'alimenter mes collections. Plus le temps passe, plus je trouve que l'écrit a besoin d'être valorisé. Le patrimoine est à la mode, c'est aussi une façon de le préserver.

@ Tu es responsable de la formation à PHILAPOSTEL. Tout au long de ta carrière associative, as-tu ressenti la nécessité de la formation de l'adhérent dans une discipline souvent ardue pour le collectionneur novice ?

La connaissance est indispensable pour construire une collection. Le meilleur endroit est au sein des associations. En Basse Normandie, une partie des réunions mensuelles était consacrée à une conférence sur les sujets les plus divers. Ces interventions étaient très prisées par les adhérents. La connaissance, c'est aussi apprendre devant les panneaux d'exposition et de plus, les exposants ne sont pas avares de commentaires sur leur collection. Cette connaissance pratique doit être complétée par la lecture de livres, de revues et bien sûr d'Internet.

@ Il faut de l'argent pour construire une collection et chacun veut que sa collection soit une valeur négociable ! Es-tu d'accord avec ce constat ? Quels conseils peux-tu donner dans ce domaine ?

La collection, c'est avant tout le plaisir que l'on éprouve à la construire. La valorisation est très aléatoire. Collectionner avec ce seul objectif n'a pas de sens. Négocier aujourd'hui une collection de timbres est devenu difficile. Il faut bien sûr de l'argent mais il faut aussi savoir collectionner en fonction de ses moyens. Pour cela, la clé, c'est le savoir. Il faut aussi tenir compte du phénomène de mode : une collection construite il y a 50 ans n'est plus forcément au goût du jour. Le plus grand plaisir, c'est la recherche. Pour ma part, je suis peu enclin au virtuel : toucher l'objet ou la lettre n'a pas d'égal. Il ne faut pas voir la collection comme un placement financier, c'est avant tout un loisir.

Propos recueillis par R.D.

OPÉRATION « UN NOUVEL ADHÉRENT PAR JOUR ! »



Pour toute adhésion d'ici la fin de l'année 2020, PHILAPOSTEL offre au parrain du nouvel adhérent la possibilité de gagner l'un des lots suivants (par tirage au sort début janvier) :

- ◆ un séjour, **pour deux personnes**, tous frais compris à Azureva, lors de notre Assemblée Générale 2021.
- ◆ 10 chèques cadeaux d'une valeur de 20 €
- ◆ 40 chèques cadeaux d'une valeur de 10 €

Pour cela, il suffit de faire remplir à votre filleul le bulletin ci-dessous, et le retourner avant le 26 décembre 2020 à :

PHILAPOSTEL
8 RUE BRILLAT SAVARIN
75013 PARIS

Rappel : la cotisation à tarif réduit payée à l'occasion de cette opération sera valable pour toute l'année 2021. Elle est de 10 €uros pour un adulte et 5 €uros pour un jeune de moins de 21 ans.

Vous pouvez découper le coupon réponse ci-dessous ou si vous ne voulez pas abîmer la revue, photocopiez ou recopiez le texte sur un papier libre en indiquant qu'il s'agit de l'opération Un nouvel adhérent par jour !

OPÉRATION « UN NOUVEL ADHÉRENT PAR JOUR ! »

NOM : _____ PRENOM : _____

Profession : _____ Postier Oui Non

Date de naissance : ___/___/___ Téléphone(s) : ___/___/___/___/___ ou ___/___/___/___/___

Adresse postale :

Adresse courriel : _____@_____

Déclare adhérer à PHILAPOSTEL et accepte de recevoir ses offres et ses informations régulières.

Joins un chèque du montant indiqué au recto à l'ordre de PHILAPOSTEL valant cotisation jusqu'au 31/12/2021.

A _____ le : ___/___/___ Signature :

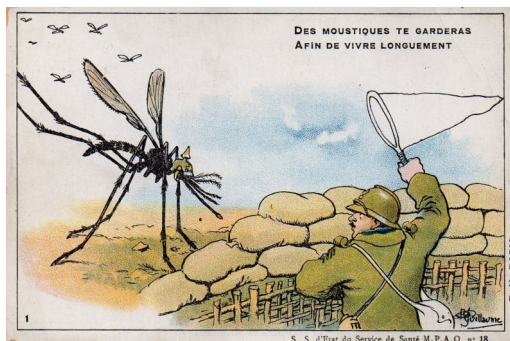
Adhésion parrainée par : _____ N° PHILAPOSTEL : _____

PROTECTION DES DONNEES PERSONNELLES (RGPD et loi du 25/05/2018)

En remplissant ce formulaire d'adhésion, j'accepte que PHILAPOSTEL mémorise et utilise les données personnelles qu'il contient dans le but d'assurer la gestion administrative de mon adhésion et de me garantir des droits et services qui en découlent. Afin de protéger la confidentialité de mes données personnelles, PHILAPOSTEL s'engage à ne pas transmettre ces données à d'autres entités ou organismes. Vous pourrez à tout moment faire rectifier ou supprimer vos données personnelles sur simple demande adressée au Secrétariat de PHILAPOSTEL par courriel ou par courrier.

On reparle de la quinine !

Paradoxe de l'actualité ! À l'heure où les médias nous inondent de discours scientifiques à propos du coronavirus et en particulier de l'activité thérapeutique de la chloroquine, on célèbre le 200^e anniversaire de la quinine, précurseur de ce médicament.



(3) Recto et verso d'une carte antipaludéenne réalisée par la mission paludéenne de l'Armée d'Orient (1917).



Le Monde est confronté depuis 4 mois à l'une des plus meurtrières pandémies des 100 dernières années. Les médecins, chercheurs, infectiologues multiplient les informations que le commun des mortels peine à comprendre. Parmi ces informations, celles de la chloroquine captent l'attention du béotien. La chloroquine et ses effets thérapeutiques n'ont pas cessé d'être repris en boucle, mobilisant même l'intérêt des chefs d'État. Mais la chloroquine fait partie d'une famille thérapeutique bien connue dont le principe initial est la quinine.

La quinine est le premier médicament utilisé pour traiter les crises fébriles liées au cycle de reproduction du Plasmodium (1), parasite sanguin, agent du paludisme (2), transmis par la piqûre de moustiques anophèles (3). C'est une maladie des régions chaudes et humides, qui en 2017, a atteint plus de 200 millions de personnes et provoqué 450 000 décès dans le monde. L'agent du paludisme a été découvert en 1880 par Alphonse Laveran, (4) médecin militaire qui reçut le prix Nobel de médecine en 1907. La maladie est connue depuis l'antiquité mais n'était traitée qu'à partir de plantes utilisées de façon empirique jusqu'au XVIII^e siècle lorsque fut introduit en Europe, le quinquina, arbre national du Pérou dont l'écorce contient de la quinine réputée pour ses propriétés antipaludiques et analgésiques.

En 1820, 2 chercheurs français parvinrent à isoler de l'écorce de l'arbre, parmi d'autres substances, un principe actif, alcaloïde qui sera dénommé quinine. Il devenait possible alors de mesurer la dose active de médicament à administrer aux paludéens pour les traiter. Qui étaient ces deux chercheurs français ? L'un, Joseph Bienaimé Caventou (1795-1877) est un pharmacien français. Il a suivi simultanément les études de l'École de pharmacie et de la faculté des sciences. Il est élu en 1821 à l'Académie de médecine et est professeur de toxicologie à l'École de pharmacie de 1835 à 1860. L'autre, Pierre Joseph Pelletier (1788-1842) est également pharmacien et chimiste. En 1827, il est nommé professeur. Les deux cher-



cheurs travaillent de concert **(5)** et isolent à partir de 1817, diverses substances dont, en 1820 la quinine. Ils créèrent leur propre usine de production de la quinine qui fut distribuée dans toute l'Europe où le paludisme sévissait à l'époque en raison des vastes espaces marécageux qui favorisaient le développement du moustique, vecteur du Plasmodium **(6)**.

Des dérivés synthétiques de la quinine furent créés par Bayer et parmi eux, la chloroquine, sous le nom de nivaquine. L'hydroxychloroquine, dérivée de la chloroquine, est distribuée sous le nom de plaquénil et est également un antipaludéen. L'actualité a donc réuni la quinine dont on célèbre en 2020, le 200^e anniversaire de l'isolement et un de ses descendants, l'hydroxychloroquine que le coronavirus a remis sur le devant de l'actualité médicale.

Verbatim

@ **Jean-René PY**, le responsable du service *Matériels pour collections* de PHILAPOSTEL informe de la parution des catalogues Yvert et Tellier France et Monaco/DOM TOM 2021 le 15 septembre 2020. À la même date, les feuilles complémentaires France Yvert du 1^{er} semestre 2020 seront disponibles.

@ Yvert et Tellier a assuré la continuité de *Timbres magazine* en publiant son premier numéro, le 224 daté de juillet-août. Bel exploit d'Yvert et Tellier d'avoir constitué une équipe opérationnelle dans un délai aussi court. À noter que **François MENNESSIEZ** a commis un article sur la bande dessinée dans chacun de ces deux numéros.

@ **Richard TOUTAIN**, secrétaire administ. de PHILAPOSTEL est absent du 14 au 28/9.



1896  2021
YVERT & TELLIER

Négociant en timbres et éditeur de catalogues depuis 1896

Parce que LA COLLECTION est notre passion, **YVERT & TELLIER** propose de vous apporter son regard expert et des solutions dans le domaine de la philatélie.



Tous nos produits sont sur : **YVERT.COM**

Catalogues de cotation - Albums - Classeurs - Accessoires philatéliques - Vente de timbres

Documentation complète sur demande

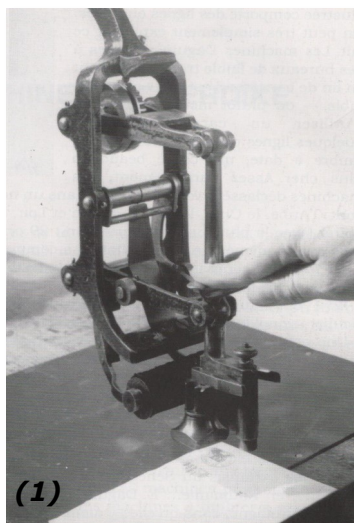


YVERT & TELLIER - 2 rue de l'étoile - CS 79013 - 80094 Amiens cedex 03 - Tél (33) 03 22 71 71 71 - Fax (33) 03 22 71 71 89 - contact@yvert.com

Rappel - La machine Daguin

Comme les étoiles de Paris, les collections « Daguin » furent longtemps des « marronniers » de la compétition philatélique et si l'on visite le site de vente de Delcampe à la rubrique Daguin, on note une offre de plus de 18 000 items à ceux qui veulent enrichir leur collection - toutes classes confondues - avec des oblitérations dénommées Daguin.

En 1876, la Poste décide que tout courrier doit recevoir deux empreintes du timbre à date, l'une annulant le timbre, l'autre permettant la lecture de la date d'expédition. Cette opération complique la tâche des préposés et le volume du courrier augmentant, l'administration décide de mécaniser l'opération. C'est ainsi qu'Eugène Daguin (1849-1888), technicien formé à l'école des Arts et Métiers de Châlons-sur-Marne, invente la première machine à oblitérer. Elle porte son nom et est mise en service le 5 juin 1884 à la Recette principale de Paris.

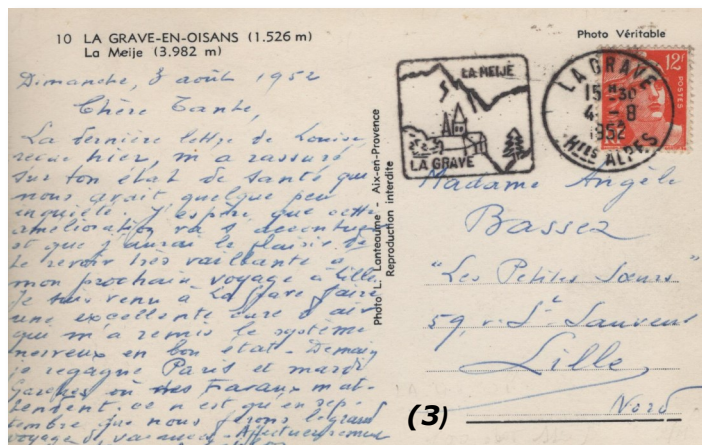


Grâce à la Daguin, les postiers oblitéraient ainsi 3000 lettres par heure au lieu des 1000 traitées alors. Commercialisée par la société Blétry frères, elle comporte un bras basculant porteur de deux cachets. La machine Daguin est utilisée jusqu'en 1960, des utilisations exceptionnelles se rencontrant jusqu'en 1970.

L'empreinte dite jumelée d'une machine Daguin se caractérise par un écart de 28 mm entre le centre des deux frappes, la rotation d'un des timbres à date par rapport à l'autre, une différence de gravure des indications de la couronne extérieure, la partie centrale pouvant changer en fonction de la date et de l'heure de levée et enfin la présence



d'une trace d'usure mécanique située sur le pli à 35 mm du centre des deux empreintes (2). Dans les premières années, c'est le timbre à date au type 84 qui est utilisé. À partir de 1923, l'empreinte de répétition peut être remplacée par un carré portant un message publicitaire contre le paiement d'un droit par l'organisme demandeur. Est apparue alors une mine d'or de matériel qui sera utilisée lorsque quelques années plus tard la philatélie thématique s'est développée (3).



La Daguin sera remplacée à partir des années 50 par des machines plus performantes. Le centenaire de la machine Daguin est honoré par un timbre de la Journée du timbre en 1985. C'est surtout à partir de 1950 que les oblitérations Daguin sont collectionnées et étudiées.

Pour en savoir plus : Yvon Nouazé, L'oblitération mécanique en France, FFAP, 2006.
Apport iconographique de Bernard Lherbier.

Verbatim

@ Le 14 septembre 2020, La Poste émet un carnet mettant à l'honneur les héros du quotidien pendant la crise sanitaire. Sous la signature « # tous engagés », l'artiste Ben Vautier, *Ben* de son nom d'artiste, réalisé un carnet de 12 timbres rendant hommage aux héros du quotidien de la période sanitaire récemment vécue. L'intérieur du carnet sera dévoilé lors de la prévente les 10 et 11/9.



@ Elsa Catelin, graveuse officielle de Phil@poste a arrêté sa collaboration avec La Poste le 1^{er} août. Elle aura gravé plus de 260 timbres et souvenirs. À l'instar de certains de ses prédécesseurs, elle va poursuivre son activité en artiste indépendante.

@ Afin d'accompagner au mieux les territoires ruraux, La Poste, en accord avec l'association des Maires de France, a décidé de renforcer sa présence postale pendant la période estivale en ouvrant des points de contact saisonniers. Hors retraits des instances et des services financiers, ces points de contact ont une offre identique à celle des points de service classiques. Il ne semble pas que ces bureaux soient dotés d'un timbre à date spécifique.

Chronique

Timbres magazine a annoncé en juin sa mise en redressement judiciaire et très rapidement, le Tribunal de commerce a accepté l'offre de reprise d'Yvert et Tellier.

Timbres magazine était dans la continuité des publications -*Timbroscopie*, *Timbroloisirs*, *Timbrojournal* et *Le Monde des Philatélistes*- qui l'avaient précédé. Sa ligne éditoriale, pluraliste, en a fait la publication la plus lue d'un univers philatélique français, peu formé à la littérature généraliste.

Dans son annonce, Benoît Gervais, président-directeur général d'Yvert et Tellier, a insisté sur la continuité de la publication défunte. Cela se confirme à la lecture du numéro de fin juillet, fruit d'une équipe animée par Michel Melot.

Quelle est l'importance de cet événement pour le collectionneur lambda ? Aucune à notre sens car si la publication reste en l'état, les lecteurs abonnés, le plus souvent déconnectés des sacro-saints principes de la compétition continueront à trouver dans *Timbres magazine* cette alliance de la culture et de la passion de collectionner le timbre et son environnement. Peut-être pourrait-on espérer une maquette plus fraîche et plus dynamique.

Que va-t-il se passer pour *l'Écho de la Timbrologie* dont la ligne éditoriale est plus difficile à définir ? Benoît Gervais va-t-il le maintenir ou le transférer sur Internet comme *Delcampe magazine* ? *Atout Timbres* a-t-il encore un avenir ? Y-a-t-il la place pour trois titres, sans compter *La Philatélie Française* ?

La presse va mal et la presse philatélique n'échappe pas à la morosité. Le marché de la philatélie s'oriente de plus en plus vers l'offre dématérialisée. En France, malgré les efforts de La Poste pour diversifier l'offre et lui rendre son attractivité, le timbre est de moins en moins collectionné. L'intérêt pour le timbre et la philatélie est devenu de plus en plus culturel. C'est ce que *Timbres magazine* et ses ancêtres avaient compris.

Yvert et Tellier est donc devenu l'acteur majeur du monde de la philatélie en France. Espérons que le lent déclin de la passion philatélique ne sera pas amplifié par la crise économique que tous les marabouts de la finance nous promettent et que les philatélistes pourront ainsi tirer le meilleur parti d'une offre renouvelée.

Au fait, que pense le philatéliste généraliste d'un événement qui n'a peut-être pas l'importance que le microcosme « philatélico-philatélique » lui attribue ?

Le Poil à gratter

Directeur de la publication :
François MENNESSIEZ

Rédacteur : Robert DERROY
Corédacteurs : J-P. COGEZ, B. LHERBIER, P. LONDEIX

PHILAPOSTEL 8 rue Brillat Savarin
75013 Paris ☎ 01 49 70 09 36

www.philapostel.net

philapostel.secnat@orange.fr



VOUS ÊTES FORMIDABLES !



Témoignez sur votre courrier vos remerciements aux soignants et acteurs du quotidien durant le confinement et faites en même temps un don à la recherche médicale contre le Covid-19, en achetant et utilisant les timbres-poste « Merci aux soignants » et « Merci à tous »

L'intégralité des recettes de cette vente (hors coûts de fabrication et valeur d'affranchissement des timbres) sera reversée à la Fondation pour la Recherche Médicale, pour financer la recherche contre le Covid-19.



« Merci aux soignants ».



« Merci à tous ».



Collector 4 timbres

Vous pouvez découper le coupon réponse ci-dessous ou si vous ne voulez pas abîmer la revue, photocopiez ou recopiez le texte sur un papier libre en indiquant : Commande de produits « Opération Vous êtes formidables ! »

| Produit | Prix unitaire | Quantité | Montant |
|---|-------------------|----------|---------|
| Lot de 10 timbres Lettre Verte <i>Merci aux soignants !</i> | 15 € ¹ | | |
| Lot de timbres Lettre Verte <i>Merci à tous !</i> | 15 € ¹ | | |
| Planche de 30 timbres Lettre Verte <i>Merci aux soignants !</i> | 45 € ² | | |
| Planche de 30 timbres Lettre Verte <i>Merci à tous !</i> | 45 € ² | | |
| Carnet collector 4 timbres Lettre Prioritaire | 10 € ³ | | |
| Frais d'envoi de 1 à 3 produits | | | 1,90 € |
| Frais d'envoi de 4 à 10 produits | | | 3,80 € |
| Frais d'envoi de 11 à 20 produits | | | 5,82 € |
| Envoi en recommandé R2 (facultatif) : + | | | 5,05 € |
| Envoi en lettre suivie (facultatif) : + | | | 0,45 € |
| Duo des timbres Lettre Verte <i>Merci aux soignants !</i> | 5 € ⁴ | | |
| Montant de la commande | | | |

^{1, 2, 3, 4} Pour l'achat de chaque produit, une participation est reversée au profit de la Fondation pour la Recherche Médicale : ¹ : 4,50 €, ² : 13,50 €, ³ : 3,80 € et ⁴ : 2,00 €.

Envoyer votre chèque et votre commande **avant le 15/09/2020** à :
PHILAPOSTEL - 8 RUE BRILLAT SAVARIN - 75013 PARIS

Nom _____ Prénom _____ N° adhérent (le cas échéant) _____

Adresse : _____

Code postal et Ville : _____

Adresse Courriel : _____ @ _____

Ci-joint un chèque de _____ € correspondant à ma commande, libellé à l'ordre de PHILAPOSTEL.

À _____ le ____/____/2020 Signature : _____